

栃木県

# 佐野



## まるごと観光ガイド



万葉自然公園かたくりの里



千年の歴史 登録商標「天明鋳物」



道の駅どまんながたぬま



国指定史跡「唐沢山城跡」



佐野らーめん・いもフライ etc...



佐野プレミアム・アウトレット



佐野厄よけ大師

自然・グルメ・歴史・伝統...

# 佐野の魅力満載!!

観光ガイド  
マップ付き

# 歴史

# 自然

# 伝統

# グルメ...

## Contents

- 2 佐野のご当地グルメ
- 4 国指定史跡「唐沢山城跡」
- 6 藤原秀郷ゆかりの地
- 8 千年の歴史と伝統「天明鋳物」
- 10 自然・環境と人権擁護の先駆者「田中正造」
- 12 美味しいフルーツ収穫体験をしよう！
- 14 佐野でワクワク体験施設
- 22 佐野のお買い物はこちらで
- 24 佐野のイベントを楽しもう！
- 26 チカラが宿るパワースポット
- 30 ここにしかない伝統・芸術の業に触れる
- 32 一面に咲く150万株のカタクリの花「万葉自然公園かたくりの里」
- 34 季節を彩る佐野の花たち
- 36 自然豊かな佐野を楽しもう！
- 37 お泊まりはこちらで

ようこそ  
人と文化が共存する  
おもてなしの街「佐野」へ

栃木県の南西部に位置する佐野市は、東京から70km 圏内に位置し、緑豊かな森林、美しい清流、農産物など、四季を通して多くの自然に恵まれています。また、数々の名所旧跡があり、その歴史の深さと文化を感じることができます。そして、佐野らーめんをはじめとした佐野ならではの美味しい食が豊富な街です。

## 佐野ブランドキャラクター さのまる

佐野らーめんのお椀の笠にいもフライの剣を持った、佐野の城下町に住むお侍。前髪は佐野らーめんできています！佐野の魅力さをのまるがご紹介します。



©佐野市

# 佐野市の魅力 エリア毎ダイジェスト



## 佐野北西部

日本名水百選の出流原弁天池や根古屋森林公園など、ホテル鑑賞もできる緑豊かなエリア。郷土の偉人・田中正造の旧宅もあります。



## 佐野駅周辺

佐野厄よけ大師や天明铸物に関するスポットが随所に観られる歴史ある街並み。ぶらり散歩に最適なエリア。



## 佐野南西部



梨、もも、いちごなどの佐野を代表する農産物の生産が盛んなエリア。フルーツの収穫体験も楽しめます。

## 葛生エリア



吉澤記念美術館や化石館・伝承館など芸術文化を楽しめます。また、あきやま学寮では横穴式住居体験など古代にタイムスリップも。

## 田沼エリア

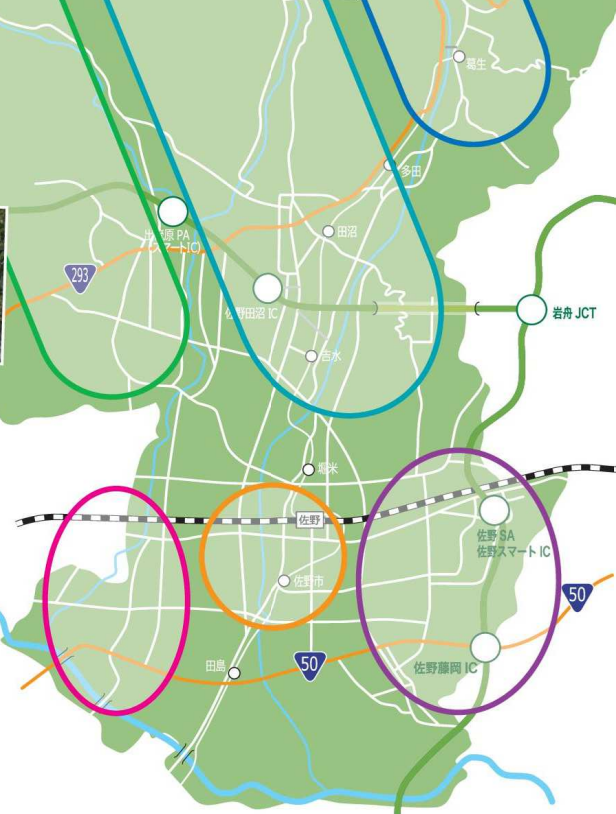


歴史と自然の宝庫・唐沢山を中心としたエリア。そば打ちが盛んで、人気の道の駅どまんなかたぬまや蓬山ログビレッジ、佐野市国際クリケット場もあります。

## 佐野南東部



佐野プレミアム・アウトレットをはじめ、買い物や食事を楽しめるエリア。カタクリの花が咲き誇る三轟山がシンボル。



**特集** 話題沸騰中!  
**佐野のご当地**

# グルメ



「豊富で良質な水」が佐野の食文化を育んでいます。南北に長い佐野市は、北に連なる山々からの冷たく、手つかずの美味しい水に恵まれています。その水の恩恵を受けた産物や郷土料理の数々をご堪能ください。

**特徴**  
**① スープ**

佐野の美味しい水で作る醤油味のあっさりしたスープです。佐野の水は、クセがなくまろやかなので、ラーメン作りに適しているといわれています。



## 佐野 らーめん

昭和63年に結成された佐野らーめん会。らーめん会会員店舗が掲載されているマップは、各店舗の他、佐野市物産会館等で配布。観光協会ホームページからダウンロードも可能。



「佐野市観光協会HP  
パンフレットダウンロード」

**特徴**  
**② 青竹手打ち麺**

青竹で打った不揃いちぢれ麺。小麦の風味豊かな味わいがスープと絶妙にからみ合います。



餃子もモチモチで美味だよ!

## 佐野名物 いもフライ

蒸したジャガイモを串に刺して衣をつけて揚げた後、地元産ソースをかけて仕上げたもの。甘味とホクホク感のあるジャガイモが、特製ソースとマッチしています。



● 佐野名物いもフライの会事務局 ☎ 0283-22-0905 (早川食品)



# 郷土食 耳うどん

葛生地区に伝わるお正月料理です。鬼の耳に見立てたうどんを食べると「家の話を悪魔に聞かれない」「近所の悪口が聞こえない」など1年を無事に過ごせるという言い伝えがあります。

● 佐野そば商組合 ☎ 0283-24-5788 (元禄)



## 佐野名物 大根そば

千切りにした大根をそばに混ぜたり乗せたりして食べる、明治時代より親しまれている佐野市の郷土料理です。そのシャキシャキした食感と、さっぱりとした味で、健康食としても注目されています。

● 佐野そば商組合 ☎ 0283-24-5788 (元禄)

良質な水と気候・土壌がそば栽培に適しています。葛生地区の仙波や牧、田沼地区の野上や下彦間、飛駒といった地域ごとの産地に恵まれています。



## 佐野黒から揚げ

2018年6月、佐野らーめん、いもフライに次ぐ第3のご当地グルメとして誕生。見た目が黒く衣がカリッと、ソース味で後味スパイシーなやみつき味のから揚げです。

● パパプロe街佐野奉行所 ☎ 070-8580-9696

北は緑豊かな足尾山系の山々、南は関東平野に連なる平坦地が広がる佐野では、北部から渡良瀬川に注ぐ水源と風土の特徴を活かした農産物が栽培されています。かき菜、トマト、いちご、キュウリなどの栽培が盛んです。



## かき菜



## なす



## トマト



## いちご



## キュウリ



## しんこまんじゅう

「しんこ」とは、うるち米の新粉のこと。精白したうるち米の粉と自慢のあずきをおいしい水で手間隙かけて練って仕上げます。赤や緑、黄色の印が特徴です。

● 田沼菓子パン組合 ☎ 0283-62-1841 (菊本屋製菓店)

## 銘酒



佐野市内には江戸時代から続く酒蔵が、厳選された素材を吟味して酒造りを続けています。

● 栃木県酒造組合佐野支部 ☎ 0283-22-0001 (第一酒造)

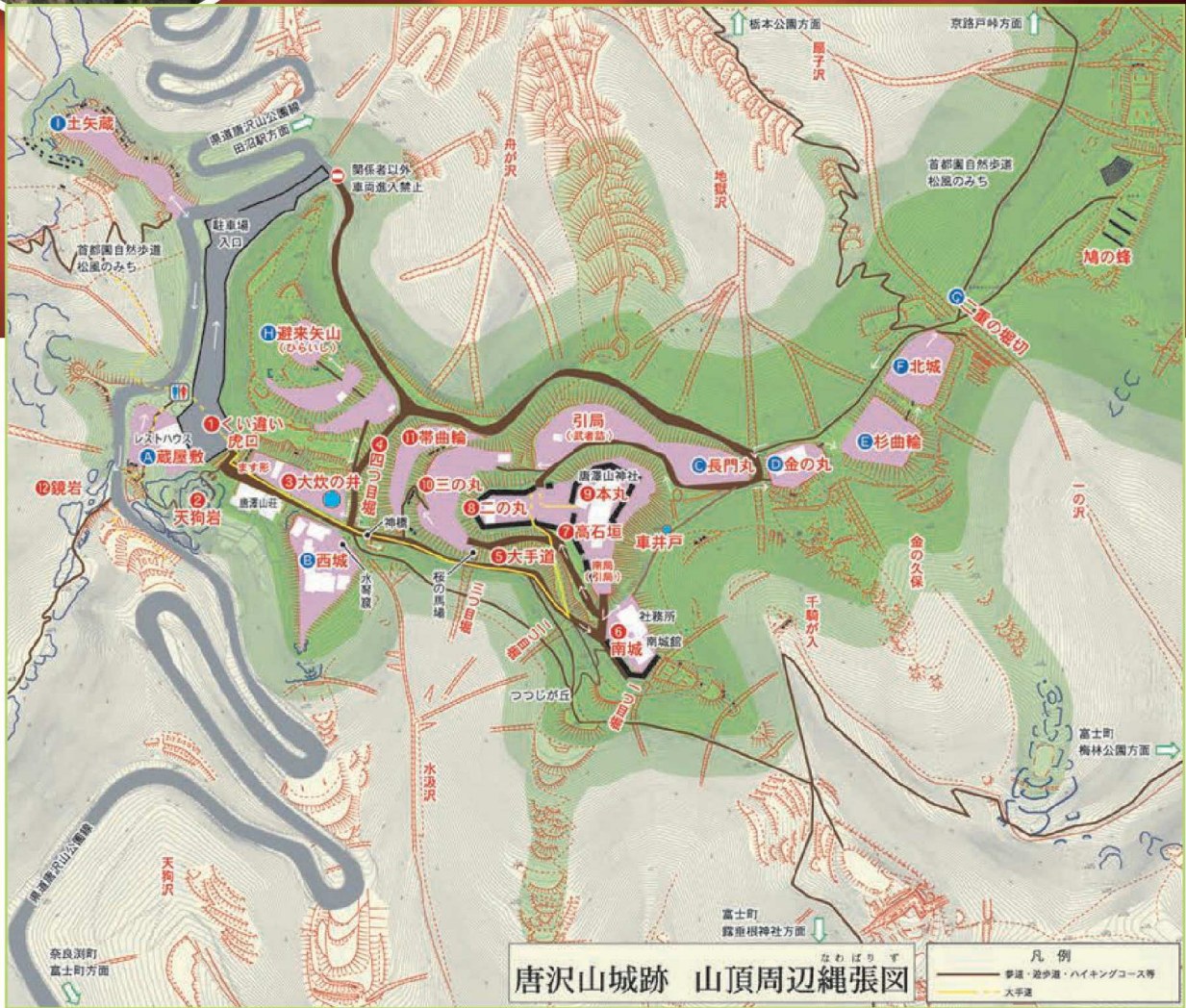
# 国指定史跡

から さわ やま じょう あと

# 唐沢山城跡



総延長 約2.5km 移動時間 約50分 (見学時間は除く)





# 唐沢山城跡・唐沢山とは

戦国時代に佐野氏が居城し、交通要衝の地にあるため、本城をめぐる何度も戦いがあった唐沢山城。そのため、攻撃に備えるいろいろな工夫が随所に見られます。平に削平された曲輪。土を盛り上げた土塁。堅牢な高石垣、侵入を防ぐ堀など、現在でも唐沢山神社本殿がある本丸を中心にその城跡が広がっています。

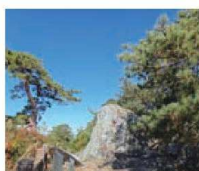
## ① くい違い虎口



くい違い形とする記録もあります。北の避来矢山、南の天狗岩の間にある防備を固めた出入口です。土塁をく

い違いにして直線的に進入できないようにするなどの工夫がされています。東側は、ます形になります。

## ② 天狗岩



「大陰山」と例えられる岩山ですが、山頂から南方や東方への視界は良好です。眺望の良さを活かし、周囲を見

張る役割を果たしたものと考えられます。かつては物見櫓があったとも、大筒が掛けられていたともされます。

## ③ 大炊の井



避来矢山と南城の間にある口径8 m、深さ9 m以上の大きな井戸です。築城に際して敵島大明神に祈請したと

されています。山上における水の確保は重要ですが、現在まで潤れることなく豊かな水を蓄えています。

## ④ 四つ目堀



南城方面と帯曲輪以東を分断する大きな堀切で、古地図に堀口5間、深さ2間とあります。現在神橋が架かって

いますが、かつては曳橋であったとされています。いざという時に橋を引き払い、通行を遮断することができました。

## ⑤ 大手道



当時における最終段階の大手の道筋が残されています。くい違い虎口から続く神社の手前(西側)で二の丸方

面に折れて坂道を上るルートです。そして二の丸から本丸へ向かいます。

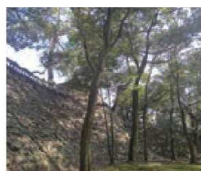
## ⑥ 南城



蔵屋敷、武者詰等ともいい、現在は社務所や南城館があります。周囲に石垣が巡りますが、特に南東の石垣は見

応えがあります。眺望も良く、天候が恵まれたときには富士山や東京スカイツリーを望むことができます。

## ⑦ 高石垣



本丸南西の石垣は約40m延び、南局の西側に続きます。高さ8mを超える石垣は、小田原合戦以降、佐野氏が豊臣秀

吉と深い関係があったため、西日本を中心とする技術の導入によって築かれたものと判断されます。関東では極めて珍しい貴重なものです。

## ⑧ 二の丸



追手出丸と記述する古地図もあります。周囲には石塁のような石垣が巡ります。奥御殿直番の詰所があったとさ

れています。現在本丸への通路は直線的にアプローチしていますが、かつては鉤の手に折れていたようです。

## ⑨ 本丸



現在、藤原秀郷公を祀った唐沢山神社がありますが、かつては奥御殿があったとされます。大手となる出入口

は西側で、翫め手口は北東になります。周囲に石塁のような石垣が巡ります。本丸の南西下に高さ8mを超える見事な高石垣がたたずみず。

## ⑩ 三の丸



現在は帯曲輪と二の丸の間を三の丸としています。本城では大きな曲輪です。かつては賓客の応接間があった

とされます。周囲は高く急な切岸が巡りますが、部分的な石垣等が複数箇所で見られます。

## ⑪ 帯曲輪



古地図や記録では三の丸を含めて帯曲輪としていますが、現在では細長い平坦地を指しています。高く急な切

岸と土塁を有していますが、四つ目堀を隔てた本丸側における最前線の防御拠点であったと考えられます。

## ⑫ 鏡岩



レストハウス西側下方の、古記録に長さ7間とある、そそり立つような岩盤を差します。現在は県道がこの付

近を真直ぐ通っていますが、昭和30年代まで岩派が直進をさえぎっていました。かつてこの付近は木戸を有して鉤の手になる重要な出入口でした。

ふじ わらの ひで さと

# 藤原秀郷ゆかりの地

近江三上山の「むかで退治」の伝説をはじめ、各地に伝説や物語を残す藤原秀郷。天慶3年(940年)平貞盛とともに平将門を討伐したことで、下野守・武蔵守に任じられました。佐野氏の祖とされる秀郷公ゆかりの地を巡ってみませんか？

から さわ やま じん じゃ

## ① 唐澤山神社



佐野市富士町1409 ☎0283-24-1138 MAP E-6

唐澤山神社は、唐沢山城跡にある神社です。「むかで退治」の伝説でも名を知られる藤原秀郷(中原藤太秀郷)の子孫の佐野氏が築城した山城で、戦国時代末期の堅牢な高石垣が残る東日本では数少ない城跡です。秀郷公が祀った唐澤神社がある本丸跡や南城跡の石垣の一部は当時の姿を残しています。土櫓や物見櫓、帯廊、四つ目掘等、要塞としての唐沢山城をうかがい知ることができます。

つゆ し ね じん じゃ

## ② 露垂根神社



佐野市富士町1007 MAP E-6

藤原秀郷が天慶5年(942年)に安芸国厳島大明神を、唐沢山に勧請し、慶長元年(1596年)に佐野信吉の時、現在のところへ御所を替えました。寛保三(1743年)氏子一同で拝殿を造立し、明治5年、露垂根神社と改称されました。本殿の壁には、「竹林の七賢」の彫刻があります。

さ の じょうせき

## ③ 佐野城跡



佐野市若松町504 MAP E-7

別名春日岡城ともいわれ、延暦元年(782年)藤原藤成がここに館を設け、春日明神を祀ったと伝えられています。慶長7年(1602年)唐沢城主佐野信吉は幕府の山城禁止の命によりここに移ったといわれています。遺跡は連郭式の平山城で、現在では空堀の内堀と水堀の外堀の一部が残っています。

いっぺい づかい なり じん じゃ

## ④ 一瓶塚稲荷神社

「銅製鳥居」国認定重要美術品  
「本殿」県指定文化財



佐野市田沼町1404 ☎0283-62-0306 MAP E-6

一瓶塚稲荷神社の前身は、藤原秀郷が天慶5年(942年)に創立した五社稲荷の一つで、当初は、唐沢山城南の富士村にあったとされています。文治2年(1186年)に、佐野成俊が唐沢山城を再興した際に、城の後口に固めに塚を築き、社殿が創建されました。

いそ やま べん ざい てん

## ⑤ 磯山弁財天



佐野市出流原町1262 MAP D-6  
磯山弁財天観光協会  
(ホテルー乃館) ☎0283-25-0228

天曆2年(948年)に藤原秀郷が創建したと伝えられています。三層楼舞台造りの弁天堂が特徴です。

ふじ わらの ひで さと ころ ふん ぼ

## ● 藤原秀郷公墳墓

市指定史跡 佐野市新吉水町254



秀郷公は、正暦2年(991年)に没し、東明寺に葬られたといわれていますが、廃寺となり宝永2年(1705年)地元有志により田原八幡が建てられました。

## Nature

- 四季折々の唐沢山 -

## ツツジ

唐沢山城跡周辺は、ツツジの名所としても知られています。例年4月下旬~5月上旬には、ツツジの群落が見られます。



## view point



## 紅葉

唐沢山の紅葉は、例年11月下旬から12月上旬に見頃を迎えます。

天気の良い日には  
筑波山・富士山  
東京スカイツリーも  
見えるよ♪





### ● 武芸の祖・藤原秀郷

平安時代、平将門の乱の平定に功績をあげたことで知られていますが、その一方で、「倭藤太」の通称で「むかで退治」の伝説をはじめとして、多くの物語や絵巻物に取り上げられ、親しまれている人物です。

### ● 戦国武将・佐野氏 ～乱世を生き抜く～

藤原秀郷の子孫とされる藤姓足利氏から出た佐野氏は、平安時代の末頃から鎌倉・室町期を通じて下野国佐野庄で勢力を保ちました。戦国時代には唐沢山城を拠点に現在の佐野市域一帯を治めました。

#### 佐野昌綱 ～負け知らずの戦上手～

上野や奥州、武蔵との交通の要衝地にあった唐沢山城は、越後の上杉謙信や小田原の北条氏といった大々名からの攻撃にさらされました。1560～70年代、当主・佐野昌綱は、上杉や北条からの侵略を巧みにかわし激動の時代に佐野氏を守り抜きました。

#### 天徳寺宝行 ～織田、豊臣との関わり、卓越した外交力～

1590年、北条家滅亡により家督存続が危ぶまれます。しかし、昌綱の弟とされる宝行が秀吉の側近として仕えていたことから家督は存続。宝行は、佐野の地を離れ織田家と関わりをつくり活躍しました。織田信長が豊臣秀吉に与え、宝行が秀吉に賜ったとされる「龍綺の兜」が今に残っています。



# 千年の歴史と伝統 天明鑄物



天慶年間（938～947）に河内国（現大阪府堺市付近）から5人の鑄物師が移住し、藤原秀郷の命で兵器類を鑄造したのが始まりとの説もあり、「倭漢三才図会」（江戸時代刊行）には「関東の天明釜を以て良と為す」と記されました。その歴史を今に伝える仏像（P31参照）、大鐘、モニュメント、鑄造所を訪ねてみましょう。

## ① 栗崎鑄工所

くり さき ちゅうこう じょ

佐野市亀井町 2618 ☎ 0283-22-0952 MAP 佐野駅周辺図 I-11

江戸時代には「関東の天明釜をもって良となす」と称され、千年の歴史と伝統の技法を今に伝える「天明鑄物」の店。丹念に手で磨き上げ、艶だしすることによって生まれる朱銅の花瓶や香炉、古来より伝わる技法で作る茶釜等の作品や、文鎮、朱肉入れ、昔懐かしいペーゴマ等も取り揃えています。鉄器・銅器の修理や修復を承っています。



## ② 若林鑄造所

わかばやしちゅうそう じょ

県・市指定文化財



工場内の昔ながらの大甕（溶鉱炉）

佐野市大祝町 2398 MAP 佐野駅周辺図 H-11

☎ 0283-22-0454 （見学の際は連絡してください）

弘化3年（1846年）創業。当主若林秀真氏は5代目天明鑄物師。伝統的技法により、唐澤山神社拝殿の神鈴、奈良東大寺の茶之湯釜「大佛釜」等を作成。同所に収集保存されてきた天明鑄物生産用具が、栃木県指定有形文化財に指定されました。附属資料も含め、その数は1,400点を超えます。また、天明鑄物を継承するため後継者育成の活動を続け、日本ユネスコ協会連盟の「プロジェクト未来遺産」に登録されています。

## ③ 正田鑄造所跡

しょうだちゅうそう じょあと

佐野市金吹町 2340

☎ 0283-22-0802 MAP 佐野駅周辺図 H-11

佐野で隆盛を誇った正田の老家。入口には天才と謳われた正田陽谷の字で彫られた看板を見ることが出来ます。※見学の受付はしていません。



## ④ 正田利右衛門家跡

しょうだりえもん いえあと



佐野市金吹町 2351（現：JA 佐野）

MAP 佐野駅周辺図 I-11

正田利右衛門氏は、文化8年（1818年）に、先代利右衛門の長男として生まれました。正田家は、天明鑄物師宗家の一つで鑄物業の他彦根藩佐野領の御用金係りを務めました。

## ⑤ 佐野鑄造所跡

さのちゅうそう じょあと

佐野市金屋仲町 2480

MAP 佐野駅周辺図 H-11

☎ 0283-22-0556

かつては佐野鑄造所として、約700坪の敷地内で鑄物工場を営んでいました。現在は、明治時代に建てられたレンガ造りのキューボラが見られる市内でただ一つの工場跡となっています。



## まちなかの天明鑄物

- Ⓐ 公衆電話ボックス
- Ⓑ アークステージモニュメント  
（藤原秀郷公の武具をイメージ）
- Ⓒ 観音寺 阿彌陀如来座像  
（市指定文化財）
- Ⓓ 佐野市観光物産会館  
（展示品・販売品）
- Ⓔ 宝龍寺 阿彌陀如来座像  
（市指定文化財）
- Ⓕ さのまる像
- Ⓖ 佐野駅前時計塔
- Ⓖ 市役所南側時計塔

6 佐野厄よけ大師 (惣宗寺)・銅鐘

佐野市金井上町 2233 ☎ 0283-22-5229 [MAP 佐野駅周辺図 H-11]

明暦4年(1658年)に天明の鋳物師100余人が合作し、菩提寺である惣宗寺に寄進した大鐘があります。市内最古のもので鐘を吊す竜頭は、竜の子である「ホロウ」の形をとり、首で吊す姿は類を見ないほどで、天明鋳物師の鋳造技術の最高峰を示した梵鐘です。 **市指定文化財**



7 金山神社

佐野市金井上町 2270-1

[MAP 佐野駅周辺図 H-11]

治安2年(1022年)に創建され、寛保2年(1742年)に改築し現在に至ります。「かねがみさま」と呼ばれ鋳物師の信仰を集めていました。



8 星宮神社 銅造鳥居 市指定文化財



佐野市大蔵町 2928 ☎ 0283-22-1668

[MAP D-7]

享保20年(1735年)に天明鋳物師たちが作り、氏子が奉納した明神鳥居があります。鋳工正田又衛門が作製した鉄製の灯籠は戦時中の金属供出を免れたものです。また、天和3年(1683年)に和算の額が奉納され、現在は複製が拝観できます。

街のランドマーク

★ 佐野駅前交流プラザ「ばるぼーと」 ☎0283-27-0005

- 1階 公共交通の待合所・観光案内コーナー
- 2階 多目的ホール・子育て支援まちなかプラザ
- 屋外 交流広場

★ まちなか活性化ビル「佐野未来館」

- 1階 人間国宝 田村耕一陶芸館
- 2階 市民ギャラリー
- 3階 チャレンジショップ

佐野観光ボランティアガイド協会

多くの皆様に佐野の素晴らしさを伝えようと、市民で結成したボランティアガイド団体。市内散策のお供に是非ご利用下さい。

【お申込み・お問合せ】 佐野市観光推進課 ☎0283-27-3011 (平日)  
または 佐野市観光協会 ☎0283-21-5111 (土日祝)



# 自然・環境と 人権擁護の先駆者

# た なか しょう ぞう 田中正造

自然を大切にだよ〜



佐野市小中町生まれの正造は、衆議院議員として足尾銅山鉍毒問題に取り組み、渡良瀬川沿岸の住民を救うため議員の職を辞して明治天皇に決死の直訴を行ないました。人と自然との共生を願う正造の精神は、現代の人々へと受け継がれています。

## ① 田中正造旧宅

県指定史跡 MAP D-7

佐野市小中町 975  
☎ 0283-24-5130

正造の生家は県道に面して表門、隠居所、便所が、裏には母屋、土蔵などが残されています。当時、隠居所は家族が小商いをして過ごしていた場所です。

休館日 月・水・金曜日  
入館料 有料



## ② 田中正造誕生地墓所

市指定史跡 MAP D-7

佐野市小中町 963-1

正造分骨地の1つで、正造と共にカツ夫人も合祀されています。大正5年(1916年)に建立された墓石の題字「義人田中正造君碑」は、友人・島田三郎が書き、正造の蓑笠姿は小中出身の歴史画家・小堀鞆音によるものです。



## ③ 浄蓮寺(田中家累代の墓所)

MAP D-7

佐野市小中町 998  
☎ 0283-24-2843

田中家の菩提寺で、田中家累代のお墓があります。正造の師・赤尾小四郎家のお墓もあります。



## ④ 地藏堂

MAP 佐野駅周辺図 G-9

佐野市堀米町 2340  
菊川町中公民館 南側

明治2年(1869年)、正造は六角家騒動で入獄し、許されても帰村できませんでした。隣村のこの地藏堂に居住し、手習い塾を開きます。



## ⑤ 佐野市郷土博物館

MAP 佐野駅周辺図 G-11

佐野市大橋町 2047  
☎ 0283-22-5111

休館日 月曜日(祝日の場合は開館、翌日は休館)祝日の翌日(祝日の翌日が土・日曜日の場合は開館)毎月末日、年末年始、その他臨時休館あり。

時間 9:00~17:00(企画展開催中のみ有料)

特別展示室に、直訴状や聖書・帝国憲法・石などの遺品をはじめ約100点の資料を公開しています。また、佐野市の考古・歴史・民族等に関する資料が多数展示されています。



## ⑥ 田中正造墓所(佐野厄よけ大師境内)

市指定史跡 MAP 佐野駅周辺図 H-11

佐野市金井上町 2233  
☎ 0283-22-5229

分骨地の一つで、墓石は正造が愛した自然石で渡良瀬川流域産のものが使われています。自由民権運動時に安蘇結合社(後の中節社)が置かれ、正造は会長に選出されました。大正2年10月12日に正造の本葬が行われました。直訴に感銘を受けた石川啄木が詠んだ歌碑があります。



## ⑦ 「田中正造終焉の家」庭田家

市指定史跡

佐野市下羽田町 19-2

※個人宅のため、見学は要連絡

☎ 0283-23-1439

正造翁が大正2年8月2日、河川調査から谷中村へ帰る途中、支援者だった庭田清四郎宅で病に倒れました。妻カツや木下尚江をはじめ、大勢から献身的な介抱を受けましたが、同年9月4日、同家の8畳間で亡くなりました。



## ちょっと足をのばして・・・渡良瀬川周辺

### A 雲龍寺

群馬県館林市下早川田町1896  
☎ 0276-73-4163

足尾銅山鉍業停止請願事務所が置かれ、被害民の闘争本部となりました。大正2年9月6日には正造の仮葬が行われ、没後20年後の昭和8年に渡良瀬川沿岸の住民の浄財により救現堂が建てられました。「救現」は正造が没する13日前に述べた「現在を救い給え」という言葉に由来します。



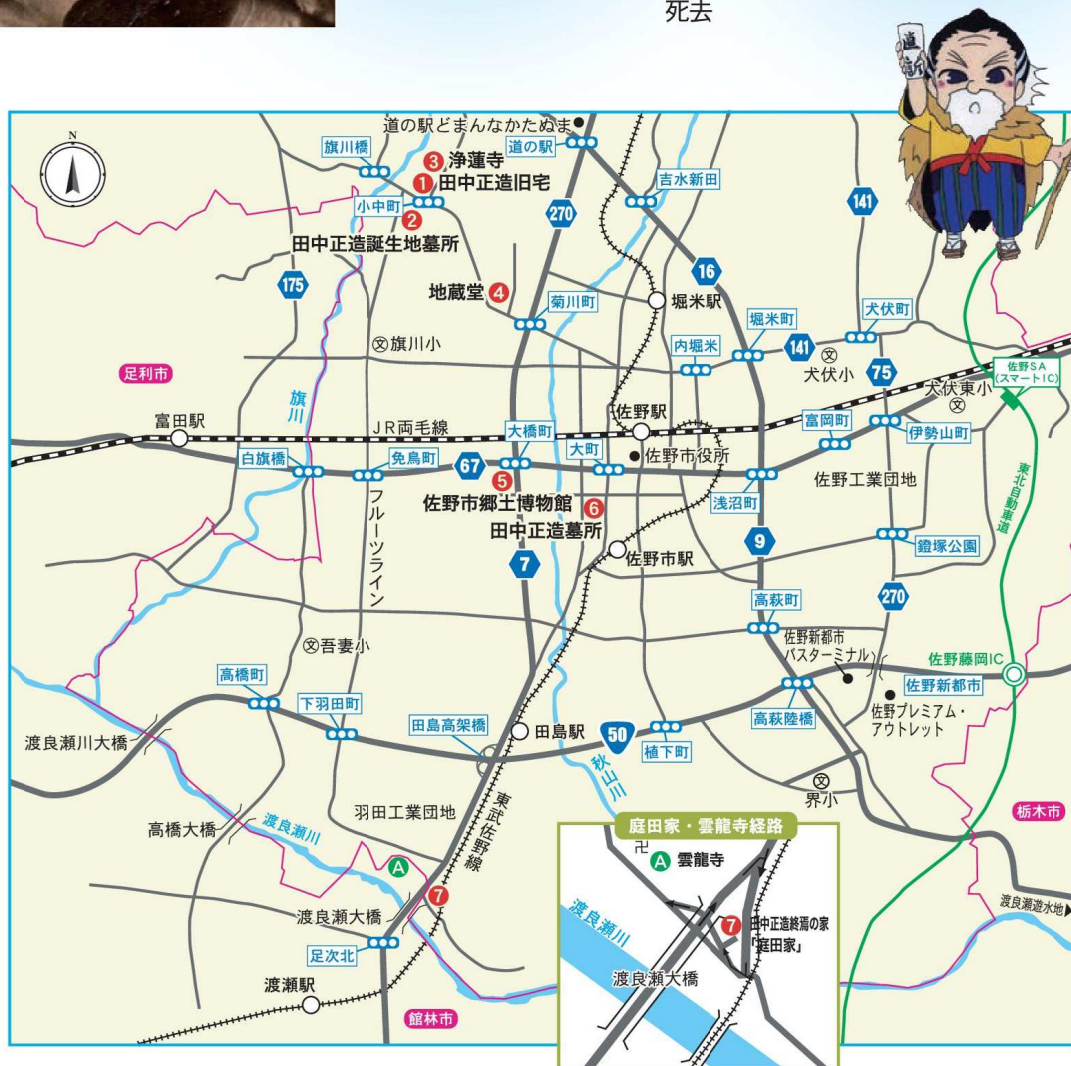


# 田中正造の生涯

— 命をかけた戦い —

## 略歴 (年齢は数え年)

- |             |  |
|-------------|--|
| 天保12年(1841) | 下野国安蘇郡小中村(現・佐野市小中町)                    |
|             | 11月3日誕生                                |
| 明治13年(1880) | 40歳 栃木県会議員に当選                          |
| 明治23年(1890) | 50歳 第1回衆議院議員選挙当選                       |
| 明治29年(1896) | 56歳 渡良瀬川大洪水<br>鉍毒水被害民と足尾銅山鉍業<br>停止運動開始 |
| 明治33年(1900) | 60歳 渡良瀬川両岸被害民が大挙請願中、川俣<br>事件起きる        |
| 明治34年(1901) | 61歳 足尾鉍毒問題を天皇に直訴                       |
| 明治37年(1904) | 64歳 遊水池反対運動に励む                         |
| 大正2年(1913)  | 73歳 河川調査からの帰途、病に倒れ、9月4日<br>死去          |



# 美味しいフルーツ 収穫体験をしよう！

どれだけ  
食べられるかな??



佐野は年間を通して気候が良く、様々なフルーツを栽培しています。とれたてのフルーツの味は格別！ 収穫体験をしながら、佐野のフルーツをたくさん食べましょう！

## いちご狩り



栃木県を代表する特産品「とちおとめ」、「とちあいか」や「スカイベリー」は佐野市でも盛んに栽培されています。スカイベリーの生産量は県内1位です。糖度たっぷりの摘みたていちごを、たくさん食べてください。

### 佐野観光農園アグリタウン

MAP E-8

第一農場  
花の丘農場  
体験時間 30分食べ放題  
開園期間 12月上旬～5月上旬  
定休日 無休  
※莓の状況により休園有・予約優先

(第一農場)佐野市植下町3510  
(花の丘農場)佐野市植下町802-4  
☎0283-20-5215



### どまんなか田沼観光農園 (猿橋農園)

MAP 田沼駅周辺 K-14

体験時間 30分食べ放題  
開園期間 1月上旬～5月末  
開園時間 9:30～14:30  
定休日 平日の月曜日  
(祝日の場合は営業)

佐野市小見町362  
要予約 ☎0283-62-8838



### どまんなか田沼観光農園 (岩崎イチゴ農園)

MAP 田沼駅周辺 K-14

体験時間 30分食べ放題  
開園期間 1月中旬～5月中旬  
開園時間 9:00～15:00  
定休日 無休

佐野市小見町353-1  
要予約 ☎0283-62-8116



1月  
月上旬頃

5月  
月上旬頃

## ブルーベリー狩り

6月  
月上旬頃

9月  
月上旬頃



青い宝石といわれ、抗酸化作用があり、目の健康にも良いとされるアントシアニンを多く含むことで近年注目を集めているフルーツです。自家製ジャムなどで自然の恵みを味わいましょう。

MAP E-8

### 佐野観光農園アグリタウン

開園期間 6月上旬～8月下旬  
定休日 無休  
佐野市植下町802-4  
予約優先  
☎0283-20-5215



MAP E-6

### 6月の森ブルーベリーファーム

開園期間 6月中旬～9月上旬  
定休日 開園期間中無休  
佐野市富士町963  
☎0283-21-4911



### 佐野のブルーベリーおじさんの農園

MAP D-4

開園期間 6月上旬～8月下旬  
営業日 火・木・土・日・祝日  
※祝日は変更する可能性があるの  
事前にお問い合わせください。

佐野市船越町1269-2  
予約優先 ☎090-9017-9744



### 川村果樹園

MAP D-8

開園期間 6月上旬～8月中旬  
定休日 開園時期中無休  
佐野市上羽田町194  
☎090-2414-6563



MAP B-3

### あさきちブルーベリーファーム

開園期間 6月中旬～8月上旬  
定休日 不定休  
佐野市飛駒町2500  
☎090-7214-9828



# もも狩り



7月  
中旬頃

8月  
下旬頃

## 佐野観光農園アグリタウン

MAP E-8

体験時間 30分食べ放題(予約制)  
開園期間 7月中旬～8月下旬の土・日・祝  
(要問合せ：桃の熟度によっては休園日になります)  
開園時間 10:00～15:00  
佐野市植下町802-4  
要予約 ☎0283-20-5215



# 梨狩り



8月  
月上旬

11月  
月中旬

佐野市南西部の観光果樹園が集まる「フルーツライン」では、新鮮な梨・桃などの直売や梨狩りが楽しめます。佐野の梨は、大きさと味の良さ、たっぷり果汁ととろける甘さを兼ね備えています。日持ちが良く、贈答品としても最適です。時期により幸水や豊水、にっこり等様々な品種をお楽しみいただけます。

## 佐野フルーツライン直売組合

☎090-6023-8949(青木果樹園)

フルーツライン

MAP D-8

期 間 8月下旬～10月頃(梨狩り)  
8月中旬～11月中旬(直売)  
場 所 国道50号下羽田交差点に交差する通称「フルーツライン」沿い  
桃の直売 6月下旬～8月中旬  
桃には「柔らかめの桃」と「硬めの桃」があります。  
ご購入時にお好みを伝えるのがポイントです。



# 栗拾い



## 武沢農園

MAP E-5

開園時期 9月上旬～10月下旬頃 休 園 日 月曜日  
※天候により変動有 佐野市中町1073-1  
開園時間 9:30～12:00頃 ☎0283-85-3211

# 農産物直売所



## 佐野観光農園 アグリタウン

MAP E-8

地元農家の新鮮な野菜、果物、花、農産物加工品など充実した品揃え。期間限定の「とちおとめジェラート」など、地元産の旬な野菜・果物を使ったジェラートも人気です。  
佐野市植下町802-4 ☎0283-20-5215  
営業時間 9:30～17:00(年中無休)



## 道の駅どまんなかたぬま 農産物直売所「朝採り館」

MAP D-6

恵まれた自然環境で育てられた地元産の新鮮野菜が勢ぞろいした農産物直売所。ジャージー牛乳と季節のフルーツや、地元の素材を使用した「ジェラート倶楽部」もおすすめ。  
佐野市吉水町366-2 ☎0283-61-0077  
営業時間 4月1日～9月30日 8:00～19:00  
10月1日～3月31日 8:00～18:00  
定休日 水曜日・他休館日あり



## JA佐野三好農産物直売所

MAP D-5

佐野市戸室町671-3 ☎0283-62-7135  
営業時間 8:00～17:00  
定休日 月曜日(祝祭日の場合は営業)



## JA佐野葛生農産物直売所 ほっとコーナー

MAP E-5

佐野市葛生西2-9-6 ☎0283-85-3092  
営業時間 8:30～16:00(土曜日は12:00まで)  
定休日 日曜・祝日

JA佐野の直売所では、緑豊かな田沼地区、葛生地区の地元産農産物を販売しています。

美味しいうフルーツの収穫体験をしよう！

# 佐野でワクワク体験

みんなと一緒に  
あそびたい!



## あきやま学寮・体験館 古代生活体験村・ウッドランド森沢

佐野市秋山町 721 ☎ 0283-87-0203 MAP C-2  
定休日：年末年始 受付時間：午前9時～午後4時まで  
※宿泊の際はあらかじめご連絡下さい。



### あきやま学寮

あきやま学寮は、ファミリーはもちろん、学校や企業、団体の研修まで幅広く利用できます。施設内には、ログハウス・宿泊用大部屋・研修室・ホール・大浴場・レストラン・バーベキューハウスなどがあります。



### ウッドランド森沢

森沢川のほとりにある、心やすまるログハウスです。定員・レイアウト・グレードなど各様々なタイプがありますので、利用プランによりお好みのログハウスをお選びください。



### 古代生活体験村

竪穴式住居と横穴式住居の古代ロマンを体験できる宿泊施設です。夜は電気などを使わずに、月や星とお話をしながら一夜を過ごしませんか。



### 体験館

様々な体験ができる「体験メニュー」があります。ぜひチャレンジしてみてください。



### レストランあきやま

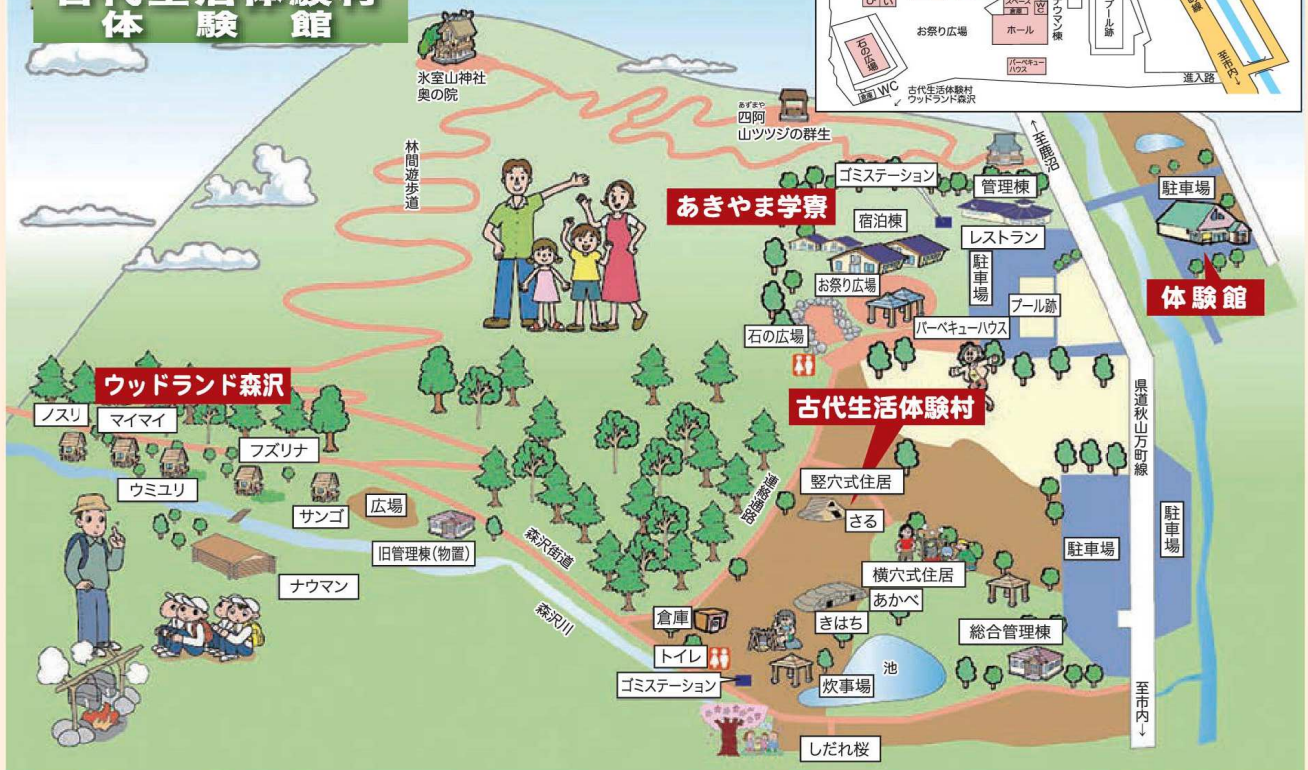
あきやま学寮内にある、どなたでも手軽にご利用できるレストランです。



### あきやま学寮施設配置図



## あきやま学寮 ウッドランド森沢 古代生活体験村 体験館







# 体験メニュー

※ 体験メニューは全て予約が必要となりますので事前にご連絡ください。

## 耳うどん作り



仙波地区に伝わる郷土料理で、正月の三が日料理として、また来訪者へのもてなし料理として食べられています。「鬼の耳」に見立てた耳状のうどんを食べると、「我が家の話を鬼に聞かれないので、その年は無事に過ごせる」や「悪い話が聞かなくてこないため近所付き合いが円満にいく」等の言い伝えがあります。

開催時期	通年	体験時間	3時間
体験人数	10人～	体験料金	880円/名

## 火おこし体験

古代に行われていた火おこしを体験します。木の摩擦を利用して2人1組で火をおこします。



開催時期	通年	体験時間	30分
体験人数	2人～	体験料金	1,540円(1セット)

## そば打ち体験

自分で打ったそばの味は格別です。初めての方でも、気軽にチャレンジできます。



開催時期	通年	体験時間	3時間
体験人数	10人～	体験料金	880円/名

## 勾玉作り体験

滑石を削り、磨いて縄文時代から古墳時代のアクセサリを作ります。



開催時期	通年	体験時間	2時間
体験人数	1人～	体験料金	720円/名

## 魚のつかみ取り

川にネットを張りマスのつかみ取りを行います。取った魚は焼いて食べる事もできます。※別途、車代、燃料代がかかります。



開催時期	4月～10月	体験時間	1時間
体験人数	1人～	体験料金	4,400円(10匹)

## モルック

モルック(標)を投げてスコアが50点ぴったりになるようにするフィンランド発祥のゲームです。



開催時期	通年	体験時間	30分程度
体験人数	1人～	体験料金	無料

体験内容	開催時期	体験時間	体験料金	体験人数
ねじりパン	通年	2時間	330円/名	10人～
キャンプファイヤー	4～10月	1時間	5,500円	グループ
キャンドルサービス	通年	1時間	5,500円	グループ
ビュンビュンゴマ	通年	1時間	440円	1人～
卓球	通年	1時間	300円(1台1時間)	1人～
草木染め	通年	3時間	1,100円/名	10人～
紙すき(はがき作り)	通年	2時間	550円	10人～
座禅体験	通年(※1-3日曜日)	2時間	330円	5人～30人
バーベキューハウス	通年	3時間	2,530円	8人(1席)
薪割り体験	4～10月	15分	無料(薪は実費)	1人～

# 各施設利用料金

## あきやま学寮

施設名	定員	料金(税込)	日帰り料金(税込)	施設内容等
わらび	5	15,400円	5,060円	バス・トイレ・キッチン・厨房設備・冷蔵庫・炊飯器・寝具付・ベランダ有(専用設備にてバーベキュー可)、寝室ロフト
ぜんまい	5			
ふき	7	20,900円	6,930円	バス・トイレ・キッチン・厨房設備・冷蔵庫・炊飯器・寝具付・ベランダ有(専用設備にてバーベキュー可)、寝室は1階にベッド2名、ロフトに布団タイプ9名
うどん	7			
くず	7			
みずな	7			
こごみ	14	33,000円	11,000円	バス・トイレ・キッチン・厨房設備・冷蔵庫・炊飯器・寝具付・ベランダ有(専用設備にてバーベキュー可)、寝室は1階にベッド5名、ロフトに布団タイプ9名
ゆり	14	17,600円	5,830円	ときめき棟(研修室)2階、大部屋タイプ洗面所・寝具付 トイレ1階(自然不可)
つつじ	14			
研修室		2,200円		
ホール		4,400円		3時間単位でのご利用となります。ご利用の際は、管理棟までお問合せください。
ベランダ・薪・バーベキュー設備		1,650円		
大浴場		330円		宿泊利用者は無料で利用できます。

## 体験館

施設名	単位	料金	備考
板の間・土間・厨房	3時間(1人当り)	210円	体験館利用料の他に、各体験メニュー料金がかかります。
		100円	

◇ 上記体験メニューの料金のうち体験館を利用するものについては、上記体験館利用料が含まれています。

## 古代生活体験村

施設名	定員	料金(税込)	日帰り料金(税込)	施設内容等
竪穴式住居	7	12,100円	3,960円	寝具、野外炊事(場)用具、燃料、屋外トイレ、あきやま学寮入浴券付(宿泊のみ) 竪穴式住居は中で火を燃やすことができ、横穴式住居には中に水道があります。
横穴式住居	8	12,100円	3,960円	

◇ 冬季(11月1日～4月19日)は利用できません。

## ウッドランド森沢

施設名	定員	料金(税込)	日帰り料金(税込)	施設内容等
サンゴ	6	23,100円	7,700円	バス・トイレ(洋式)・キッチン・冷蔵庫・炊飯器・自家用調理設備(食器共)・ファンヒーター・暖房設備・ベランダ・屋外固定テーブル・駐車スペース
フズリナ	7	23,100円	7,700円	
ウミユリ	7	20,900円	6,930円	※●「ノスリ」のバス・トイレはワンユニット型 ●「ノスリ」にはベランダなし ●「ナウマン」の駐車場は旧管理棟前広場を利用(川向こうのため橋を渡る)
マイマイ	6	17,600円	5,830円	
ノスリ	8	15,400円	5,060円	
ナウマン	12	28,600円	9,460円	

- 宿泊の利用時間は、午後1時～翌日午前10時までです。日帰りは午前11時～午後3時までです。
- 料金は1棟(部屋)単位です。また、定員を超えて利用することはできません。
- 部屋から出たゴミは指定どおり分別し、指定の場所に出してください。
- バーベキューは専用の用具を使用させていただきます。(有料)
- 次の物は持ち込み禁止となっております。(カラオケ・ペット・パクチク類・バーベキュー用具・テント類・その他火気類)

よもぎ やま  
**蓬山ログビレッジ**

佐野市作原町 1271 ☎ 0283-67-1139 **MAP C-2**

定休日：火曜日（祝日の場合は翌日）、12/27～1/5 ※7/20～8/31 は火曜日も営業  
受付時間：4月～9月／午前8時30分～午後5時30分まで ※宿泊の際はお早めにご連絡下さい。  
10月～3月／午前8時30分～午後5時まで

**コテージ**

ログハウス風の5人用コテージが10棟あります。室内には冷蔵庫・炊飯器・ガスコンロ・食器類等を用意しています。ファミリーやグループ等で、楽しい一時をお過ごしください。



**よもぎの湯**

思いっきり遊んだ後は「よもぎの湯」で疲れを癒してください。  
※日帰り入浴もできます。



**蓬山レストラン**

☎ 0283-67-1100

美味しい手打ちそばの他、地元野菜の天ぷらや手作りまんじゅうなどが味わえます。また、そば打ち体験も行っていただけますので、ぜひ挑戦してみてください。



**蓬山フィッシングセンター**

☎ 0283-67-1068

蓬山フィッシングセンターでは、手軽にマスやイwana釣りが楽しめ、釣り上げた魚は、その場で塩焼きにして食べられます。初心者の方も気軽にチャレンジしてください。





# 体験メニュー

※ 体験メニューは全て予約が必要となりますので事前にご連絡ください。

## そば打ち体験 (蓬山レストラン)

初めての方でも気軽にそば打ちを体験できます。多少不揃いでも自分で作ったそばの味は格別です。



○ 蓬山レストラン  
☎ 0283-67-1100

定休日	火曜日 (祝日の場合は翌日)・12月27日～1月5日 ※ 7月20日～8月31日は毎日営業		
体験時間	2時間	体験人数	1人～
体験料金	1kg当り4,000円 (7～8人分)		

## 魚のつかみ取り (蓬山フィッシングセンター)

蓬山フィッシングセンターでは通常の釣りの他にも、専用の浅い池でつかみ取り体験ができます。取れた魚は炭火で塩焼きにして、大自然の味を堪能できます。  
◇10名以上で団体割引が適用です。



○ 蓬山フィッシングセンター  
☎ 0283-67-1068

開催時期	4月上旬～10月の土曜日・日曜日・祝日 ※ 7月20日～8月31日は毎日営業		
体験時間	1時間	体験人数	1人～
体験料金	つかみ取り入場料1名100円 (団体割引有り) いわな 1尾 500円、ます 1尾 400円 焼代 1尾 100円		

## 水上アスレチック

イカダとび・ターザンロープなど、木製アスレチックが無料でご利用いただけます。子供から大人まで思う存分お楽しみください。(予約不要)



## 魚焼き体験 (蓬山フィッシングセンター)

魚を釣るところから串に刺し、炭火を使って、塩焼きするところまで体験することが出来ます。



○ 蓬山フィッシングセンター  
☎ 0283-67-1068

開催時期	4月上旬～10月の土曜日・日曜日・祝日 ※ 7月20日～8月31日は毎日営業		
体験時間	1時間	体験人数	1人～
体験料金	団体 1,000円～ ※魚の追加は別途料金がかかります。		

# 各施設利用料金

## コテージ

区分	利用時間	単位	料金 (税込)
宿泊	午後1時～翌日午前10時まで	1棟 (5人用)	11,000円
日帰り	午前10時～午後4時まで		3,300円

◇ コテージの各部屋には、キッチン、冷蔵庫、トイレが備わっています。  
◇ 各部屋にはお風呂がございません。「よもぎの湯」をご利用ください。(有料)

## よもぎの湯

時期	利用時間	料金 (税込)
4月～9月	午前11時～午後5時まで (宿泊者は午後9時)	中学生以上 330円
		4歳以上 220円
10月～3月	午前11時～午後4時まで (宿泊者は午後9時)	3歳以下 無料

## テニスコート (人工芝・全天候型・全3面)

区分	利用時間	単位	料金 (税込)
1面	午前9時～午後5時まで	1時間	1,100円

◇ テニスコートをご利用される場合は、テニスシューズをお履きください。  
◇ ラケット・ボール・シューズは無料で貸し出します。(数に限りがあります)

## バーベキュー場

区分	利用時間	単位	料金 (税込)
1炉	午前11時～午後5時まで (宿泊者は午後7時まで)	2時間	1,100円 (別途燃料代550円)

## 蓬山レストラン

TEL 0283-67-1100

営業日	利用時間
平日	午前11時～午後2時まで
土曜日、日曜日、祝日	午前11時～午後3時まで

◇ 火曜日定休 (祝日の場合は翌日)、12月27日～1月5日は休業いたします。  
7月20日～8月31日は、毎日営業します。  
◇ 各種宴会については、予算に応じて申し受けますので、お早めにお申し込みください。

## 蓬山フィッシングセンター

TEL 0283-67-1068

営業日	営業時間	単位	料金 (税込)
4月上旬～10月31日までの土曜日、日曜日、祝日	午前9時～午後5時まで	いわな 1尾	500円
		ます 1尾	400円
		貫し竿 (餌付)	200円
		焼代 1尾	100円

◇ 7月20日～8月31日は、毎日営業します。  
営業時間は午前9時～午後5時30分までです。

ねごや  
**根古屋森林公園**

佐野市飛駒町2299 ☎ 0283-66-2939 MAP B-3

定休日：火曜日（祝日の場合は翌日）、12/27～1/5 ※宿泊の際は早めにご連絡下さい。  
受付時間：午前8時30分～午後5時まで



**コテージ**

各棟には、バーベキュー炉と木製テーブル・ベンチがあり、森林浴を楽しみながらバーベキューが楽しめます。



**貸農園クラインガルテン**

自然豊かな森林公園内で農業体験をしてみませんか。休憩小屋付と農園のみの2タイプがあります。小型農機具等は無料でご利用いただけます。



**根古屋亭**

☎ 0283-66-2218

そば・うどん専門の食事処です。伝説にちなんだ「するすみうどん」や「けんちんうどん」が人気です。旬の天ぷらや「いけづきまんじゅう」もおすすです。



**飛駒和紙会館**

☎ 0283-66-2481

江戸時代から障子紙などに使われ、昭和43年に途絶えた「飛駒和紙」。その伝統技術伝承のために、製造販売や作品展示、紙すき体験を行っています。



**根古屋森林公園**

**ファミリーハイキング**

森林浴と野鳥観察を楽しみながら、家族みんなでできる3つのハイキングコースがおすす。

- いけづき・せんげんコース  
全長1,256m険しい道も楽しめる約1時間の健脚向きコース  
↓ キャンプ場  
↓ いけづきの道(641m)  
↓ 展望台  
↓ せんげんの道(1,041m)  
↓ 冒険の森
- いけづき・するすみコース  
全長1,682m歩いて2時間弱のおだやかなコース  
↓ キャンプ場  
↓ いけづきの道(641m)  
↓ 展望台  
↓ するすみの道(1,041m)  
↓ 冒険の森
- いけづき・こんびらコース  
全長937m気軽にハイキングが楽しめる約40分のミニコース  
↓ キャンプ場  
↓ いけづきの道(641m)  
↓ 展望台  
↓ こんびらの道(296m)  
↓ 冒険の森



# 体験メニュー

※ 体験メニューは全て予約が必要となりますので事前にご連絡ください。

## 木工教室



開催時期	通年	体験時間	1時間
体験人数	1人～	体験料金	1,000円～

地元の間伐材を使って木工作品にチャレンジ。親子やグループで参加してみませんか。花台、プランターや木工椅子など作ります。  
◆木工椅子の開催時期は11月～3月です。  
体験料金は2,200円になります。

## 名水豆腐づくり



開催時期	通年	体験時間	2時間
体験人数	1人～	体験料金	2,500円～

ヘルシーなお豆腐作りにチャレンジしてみませんか。出来立ての自然の風味を味わってください。

## 石窯体験 (ピザ焼)



開催時期	通年 (10:30～14:00)		
体験時間	2時間	体験人数	2人～
体験料金	3,500円 (器具・薪代込)		

公園内に設置された石窯でピザ作り体験。食材は、体験者の持参でお願いします。窯の大きさは、直径18cm程度の生地が2枚位入ります。

## そば打ち体験 (根古屋亭)



開催時期	通年 (土・日・祝日) *7/20～8/31は平日も営業 (水曜定休)		
体験時間	2時間	体験人数	1人～
体験料金	750g当り4,500円 (6～7人分)		

地元産のそば粉を使用した本格的なそば打ちに挑戦してみませんか。ご予約は、☎ 0283-66-2218 (根古屋亭) まで

## 飛駒和紙 紙すき体験 (飛駒和紙会館)



開催時期	通年 (土・日・祝日) *7/20～8/31は平日も営業 (火曜定休)		
体験時間	1時間	体験人数	2人～
体験料金	1,200円/名 (はがき10枚) ※別途送料がかかります		

古き時代に栄えた伝統工芸「飛駒和紙」の紙すき体験を手軽に楽しむことができます。ご予約は、☎ 0283-66-2481 (飛駒和紙会館) まで

# 各施設利用料金

## コテージ (8人用…1棟、6人用…6棟、5人用…2棟)

区分	利用時間	単位	料金 (税込)
宿泊	午後1時～ 翌日午前10時まで	1棟 (8人用)	17,600円
		1棟 (6人用)	16,500円
		1棟 (5人用)	11,000円
日帰り	午前10時～午後4時まで	1棟 (8人用)	5,500円
		1棟 (6人用)	4,950円
		1棟 (5人用)	3,300円

- ◆各部屋には、キッチン、冷蔵庫、トイレが備わっています。
- ◆6人用コテージは風呂付です。8人用、5人用コテージをご利用の方は管理棟のシャワー室をご利用ください。

## 根古屋亭

TEL 0283-66-2218

営業日	利用時間
土曜日、日曜日、祝日	午前11時～午後3時まで

- ◆7月20日～8月31日は、平日も営業します。(水曜日定休)
- ◆上記営業日以外にも、15名以上の予約に限り営業いたします。
- ◆年末は最終土日まで、年始は1月第2土日から営業いたします。

## 飛駒和紙会館

TEL 0283-66-2481

営業日	利用時間
土曜日、日曜日、祝日	午前11時～午後3時まで

- ◆7月20日～8月31日は、平日も営業します。(火曜日定休)
- ◆上記閉館日以外にも、15名以上の予約に限り営業いたします。
- ◆年末は最終土日まで、年始は1月第2土日から営業いたします。

## 貸農園 クラインガルテン (休憩小屋付農園…5箇所、農園区画…29区画)

区分	内容	料金 (税込・年間)
休憩小屋付農園	休憩小屋21.94㎡、農園45.00㎡	220,000円
農園区画	1区画30.00㎡	6,600円

- ◆休憩小屋付農園は、別途光熱水費がかかります。
- ◆農機具は無料で貸し出します。

## キャンプ場 (10張)

区分	利用時間	単位	料金 (税込)
宿泊	午前10時～ 翌日午前9時まで	1張 (貸出)	1,650円
		1張 (持込)	1,100円

- ◆キャンプファイアーもできます。

## バーベキュー場 (10炉)

利用時間	単位	料金 (税込)
午前10時～午後4時まで (宿泊者は午後9時まで) *冬季期間 (11月～3月) 閉鎖	1区画	1,100円
	鉄板 (1枚)	550円
	網 (1枚)	220円
	炭 (1セット)	550円
	薪 (1セット)	330円



# 子どもと楽しむ 遊び場ガイド

## クリケットをやってみよう!

佐野市は「クリケットのまち」として、佐野市国際クリケット場を中心にまちおこしを行なっています。小学生から大人まで、様々な年齢の方が集まり、大会やイベントを開催しています。そんなクリケットの楽しさを体験できるプログラムを開催中! 毎週水曜日と木曜日は佐野市国際クリケット場で小・中学生を中心とした無料体験(回数制限有り)を行っています。未経験者でも安心! 県外のお友達や国際交流もできます。

佐野市国際クリケット場 **MAP E-6**  
佐野市栃本町 300-1  
☎ 050-3766-4483 (日本クリケット協会)



## 家族でいっぱい遊ぼう!

遊びながら学べる施設です。広大な敷地の中でお花や昆虫を観察したり、ロケット展望台や恐竜滑り台で遊んだりできます。室内ではプレイルーム、展示ルームなどがあります。

佐野市こどもの国 **MAP E-7**  
佐野市堀米町 579 ☎ 0283-21-1515  
定休日/月曜日・第2木曜日(祝日の場合は翌日)  
年末年始



## 壁面いっぱい描かれる フレスコ画の世界



フレスコ画とは、絵の具の定着剤を使わず、砂と石灰を混ぜて水で練って出来たモルタルを壁に塗り、その上に水だけで溶いた顔料で絵を描く技法のこと。葛生のまちの中では、地元で採掘された石灰を使ったフレスコ画を目にすることができます。壁面の公開制作を不定期で実施しています。

☎ 0283-85-3700 (栃木県石灰工業協同組合)

## PICK UP!

## 佐野の美味しいそば処

良質な水と、気候・土壌がそば栽培に適する佐野市では、仙波、牧、野上、下彦間、飛駒といった地域にそばの産地があります。

**MAP B-5**  
須花坂公園 憩い館



昔から家庭の味として親しまれてきた、打ちたてのそばが自慢です。自然の中で美味しいそばを堪能できます。  
佐野市下彦間町 1575-1  
☎ 0283-65-0153  
【営業時間】 11:00~15:00  
※そば売切次第終了  
【営業日】 土・日・祝日

**MAP B-3**  
根古屋森林公園 根古屋亭



地元のそば粉をふんだんに使った、風味豊かなそばが自慢です。  
佐野市飛駒町 2272  
☎ 0283-66-2218  
【営業時間】 11:00~15:00  
(1月・2月は14:00まで)  
※そば売切次第終了  
【営業日】 土・日・祝日  
※7月20日~8月31日は毎日営業(水曜日休み)

**MAP C-2**  
蓬山レストラン



深山の緑が研ぎ澄ました名水が育む手打ちそばが自慢です。  
佐野市作原町 1271  
☎ 0283-67-1100  
【営業時間】  
【月~金】 11:00~14:00  
【土・日・祝】 11:00~15:00  
※そば売切次第終了  
【定休日】 火曜日・年末年始  
※7月20日~8月31日は毎日営業

**MAP E-3**  
農林漁家 高齢者センター



栃木県で最初の農村レストラン。そばの産地「仙波」の伝統の味が自慢です。良質な水で作ったそばは格別です。  
佐野市仙波町 2445-1  
☎ 0283-86-2918  
【営業時間】 11:00~14:00  
※そば売切次第終了  
【営業日】 土・日・祝日



# 都心からすぐ近く！ ゴルフを楽しもう



## ▶ 唐沢ゴルフ倶楽部

都心からわずか 60 分。県立公園唐沢山南側に位置する唐沢コースと、距離の長い三好コースがあります。春は桜とつつじ、夏は山百合、秋は名物の松茸の香りなど四季折々の情緒と快適なプレーが十分に味わえます。

### 【三好コース】

佐野市岩崎町 1975 ☎ 0283-62-4111 **MAP D-5**

### 【唐沢コース】

佐野市富士町 1 ☎ 0283-24-2525 **MAP E-7**

## ▶ ゴールド佐野カントリークラブ

緩やかな南斜面の丘陵地に展開する、栃木では珍しいフラットな地形に恵まれたコースです。ゴルフコースの本質を極め、大久保昌氏設計哲学を集約した 18 ホールズが、美しい緑に囲まれた、緩やかな丘陵地に展開します。またコースを一望できる高台に建つ南欧風のクラブハウスは、落ちつきと明るい清潔感が漂っています。

佐野市岩崎町 1616 ☎ 0283-62-5711

**MAP D-5**



## ▶ 足利カントリークラブ

足利市に程近い飛駒の里の「飛駒コース」と「多幸コース」からなる 36 ホールの本格派のゴルフ場です。正確な方向性と戦略的な攻め方がスコア UP のカギを握るコースです。

### 【多幸コース】

佐野市飛駒町 6380 ☎ 0283-66-2121 **MAP A-3**

### 【飛駒コース】

佐野市飛駒町 4025 ☎ 0283-66-2201 **MAP A-3**



## ▶ 太平洋クラブ佐野ヒルクレストコース

佐野市船越町 2854 ☎ 0283-62-8000 **MAP D-4**

## ▶ 皇月ゴルフ倶楽部佐野コース

佐野市船越町 3183 ☎ 0283-62-4141 **MAP E-4**

## ▶ 佐野ゴルフクラブ

佐野市赤見町 5170 ☎ 0283-25-1311 **MAP C-6**



# 佐野のお買い物はこちらで



どれにしようか、  
なやむ～



東北道佐野藤岡IC近く

## 佐野プレミアム・ アウトレット

MAP E-8

国内外の人気ブランド約180店舗が集結し、高級ブランドからスポーツアイテム、生活雑貨まで幅広いアウトレットショッピングをお楽しみいただけます。アメリカ東海岸の都市をイメージした館内では、シーズナル装飾などのフォトスポットも登場します。



佐野市越名町 2058 ☎ 0283-20-5800

営業時間 10:00～20:00 (季節により異なります) 休館日 年1回 (2月の第3木曜日)



★ 佐野のお得な観光情報は、  
佐野コミュニケーションセンター (フードコート内) で!

おいしいのしい満点ステーション

## 道の駅 どまんなかたぬま

MAP K-14

広い館内には、レストラン、手作りジェラート、パンなどのお店があります。農産物直売所では、地元産新鮮な野菜類やブランド米、物産品が充実! 佐野らーめんやいもフライ等、佐野のお土産が揃います。



お買い物の後には、

大人気の足湯で

ポカポカ♪



佐野市吉水町 366-2 ☎ 0283-61-0077

営業時間 彩り館・足湯・レストラン 9:30～18:00 ちびっこ広場 10:00～17:00

※施設により異なります。

定休日 水曜日 (祝日の場合は営業)





## 佐野市観光物産会館

MAP H-11

佐野厄よけ大師入口正面にある物産館です。お土産用佐野らーめん、そば、耳うどん、お菓子、地酒、天明鋳物・桐製品などの伝統工芸品、厄よけ土産、さのまるグッズ、地元で採れた新鮮野菜など、幅広く取り揃えています。

まちの情報コーナーでは、佐野市内の観光パンフレットを数多く取り揃え、観光の拠点となっています。

佐野市金井上町 2519

☎ 0283-21-5111

営業時間 9:00~18:00 年中無休



## 佐野観光農園アグリタウン

MAP E-8

ファーマーズマーケット「菜果な花」では、採れたての新鮮な野菜を中心に、清流で育てたお米や季節の野菜、イチゴや梨などの旬の果物、鉢植えも販売しています。



佐野市植下町 802-4 ☎ 0283-20-5215

営業時間 9:30~17:00 年中無休

## 佐野サービスエリア(上り線)

MAP F-7

おみやげ用佐野らーめんやお菓子、佐野ブランドキャラクター「さのまる」ぬいぐるみや各種グッズなど、豊富な種類を取り揃えています。



佐野市黒袴町 1010 ☎ 0283-23-5751

## 佐野サービスエリア(下り線)

MAP F-7

旅のドラマを演出するドラマチックエリアとして、2022年夏に生まれ変わった佐野SA(下り)。新しくなった施設も“憩いの場”を継承。ご当地フードをアレンジしたグルメやお土産など、佐野の魅力が詰まった新スポットへぜひお立ち寄りください。



佐野市黒袴町 1021 ☎ 0283-23-7133

## 葛の里壱番館

MAP N-16

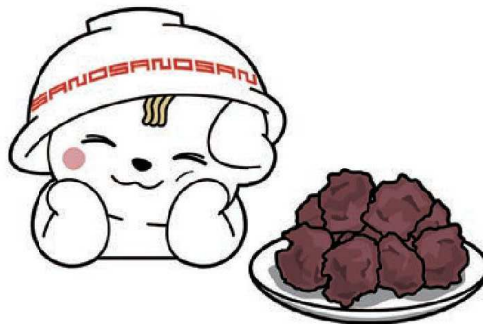
名物「味噌まんじゅう」や仙波そば等の特産品、味自慢の飲食店があり、ドライブのひと休みや四季折々散策にも最適です。



佐野市葛生東 1-13-3

☎ 0283-85-2539

営業時間 10:00~17:00 定休日 月曜日



# 佐野のイベントを楽しもう！

子供から大人の方まで楽しめる、四季を通してさまざまなイベントが開催されています。ぜひ足を運んでみてください！

春	一瓶塚稻荷神社初午祭	3月
	佐野スプリングフラワーフェスティバル	3月
	・梅林公園、他	3月
	・かたくりの花まつり	3月
	・桜(市内各所)	3月
	渡良瀬川・秋山川 菜の花開花	4月
	唐澤山神社春季大祭	4月
夏	くずうフェスタ(関東一早い花火大会)	5月
	権現大祭(佐野厄除け大師)	5月
	みかもハーブフェスタ	6月
	須花坂公園ほたる祭	6月
	八坂神社夏祭り	7月
	浅間の火祭り	7月
秋	佐野夏祭り(星宮神社・朝日森天満宮)	
	たぬまふるさと祭り	
	さの秀郷まつり	
	くずう原人まつり	
	子育て呑龍上人火祭(宝龍寺)	9月
	唐澤山神社秋季例祭	10月
	佐野市民茶会(城山公園)	10月
	牧歌舞伎保存会公演(2年に一度)	
関東菊花競技大会(佐野厄よけ大師境内)	11月	
冬	どまんなかフェスタ佐野	11月
	農業まつり(アグリタウン)	11月
	西宮神社恵比寿講	11月
	唐澤山神社初詣	1月
	佐野厄よけ大師大祭	1月
	大澤駅伝競走大会	2月
佐野らーめんの日	2月	
さのまるの日イベント	2月	



2月

## さのまるの日イベント

2月25日は、さのまるのお誕生日です。毎年お友達  
のキャラクターと盛大にお祝いします。

## くずうフェスタ

5月

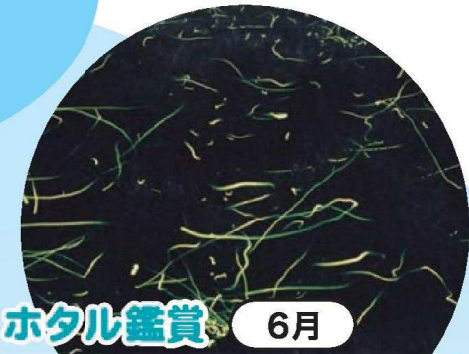
鉱工業の発展と従事する人々の安全を祈願して開催  
されます。夜には恒例の花火を打ち上げ、ひと足早い  
夏気分を満喫できます。

● 葛生あくとプラザ周辺

MAP 葛生駅周辺図



※ 各イベントは変更になる場合があります。



### ホタル鑑賞 6月

須花坂公園憩い館から徒歩5分程度の場所で、天然の自然発生したゲンジボタルが鑑賞できます。

● 須花坂公園、憩い館周辺 **MAP B-5**

©shuren\_seeker



### 浅間の火祭り 7月

1,000年前から伝わる浅間神社の祭りで、無病息災、五穀豊穡を祈願し、その年に穫れた小麦わらに火をともし「点火の儀」が行われます。そして、手に持った松明にその火をもらい山を下ります。

● 佐野市奈良淵町 浅間神社 **MAP E-7**

### ひでさと さの秀郷まつり

佐野の夏を飾る最大のイベントで、弓の名手であった藤原秀郷を称え行なっている多彩な催しいっぱいです。

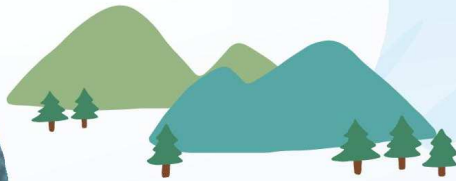


### みかも ハーブフェスタ

6月

ラベンダー、ミントなど、約40種類のハーブが楽しめます。また、ハーブを使った手作り料理教室などのイベントも開催されます。

● みかも山西口ハーブ園 **MAP F-8**



### まぎ かぶき 牧歌舞伎 保存会公演

佐野市牧地区に江戸時代から受け継がれている地芝居。無形民俗文化財に指定されています。現在でも牧歌舞伎保存会による公演が行われ、郷土の伝統芸能が継承されています。



### イルミネーション

11月中旬～2月中旬

冬になると佐野駅周辺の他、道の駅とまんなかため佐野プレミアム・アウトレットなどでイルミネーションが灯され、幻想的な世界を楽しむことができます。

● 佐野駅前交流プラザぱるぼーと周辺、他

**MAP 佐野駅周辺図**

# チカラが宿る パワースポット

元気が出るね!



佐野には自然のエネルギーを感じられる場所、神聖な“気”が宿る場所が数多く存在します。あなたに合うとおきの場所を見つけてみましょう。そして、日頃の疲れを癒し、パワーチャージをしてみたいはいかがですか？

## さのやく だいし 佐野厄よけ大師

MAP E-7

天慶7年(944年)奈良の僧尊上人が開いた寺。厄除け元三慈恵大師を安置して、厄除け、方位除けの祈願を続けています。正月になると大祭を開催し、厄除けをはじめ、身体安全や心願成就などのご利益があるパワースポットです。また、徳川家康の遺骨を久能山から遷葬の際、この寺に一泊するなど、徳川幕府との縁も深いところです。

佐野市金井上町 2233 ☎ 0283-22-5229



明慶4年に天明の鋳物師が寄進した梵鐘。市内最古のもので、鋳造技術の最高峰と評され、市指定文化財となっています。



佐野市出身の政治家、田中正造の墓所があります。墓石は正造が愛した渡良瀬川流域産のものが使われています。



## いぬぶし しんまち やくし どう 犬伏新町薬師堂

MAP E-7

慶長5年(1600年)の天下分け目の関ヶ原の合戦を前に、真田父子3人が密談した場所だと伝承されています。犬伏の別れは、大河ドラマ「真田丸」でも取り上げられました。



### 真田家の生き残りをかけた決別の地

1600年、会津の上杉討伐に向かっていった真田昌幸、信幸、信繁(幸村)の父子は、天下分け目の合戦を前に佐野犬伏の地で密議を行ない、昌幸と信繁は西軍、信幸は東軍へと別れることを決断しました。

佐野市犬伏新町 2061-1  
☎ 0283-27-3011  
(佐野市観光推進課)

## いぬぶし 犬伏の別れの舞台



写真提供：上田市立博物館

## うつのどうくつ 宇津野洞窟

MAP F-4

鍾乳洞や石筍が見られる、総延長約100mの洞窟。約2億5000万年前に形成された石灰岩、ドロマイトを主とした地層が延長30km、直径8kmに分布しています。鍾乳石筍の神秘を感じられるスポットです。

9:00~16:00 無料  
佐野市会沢町 1074  
☎ 0283-27-3011 (佐野市観光推進課)  
【定休日】月曜日・年末年始



## きゆうすばなすい どう 旧須花隧道(トンネル)

MAP B-5

明治から昭和の各時代に造られた3つのトンネルが現存する須花坂峠。明治期のトンネルは延長117mあり、田島茂平氏らが8年の歳月をかけ完成させた手掘りのトンネルです。明治期、大正期のトンネルは、土木学会推奨土木遺産に認定されています。(明治、大正期のトンネルは現在通行できません)

佐野市下彦間町  
☎ 0283-25-8520 (佐野市文化財課)



市指定史跡・土木学会推奨土木遺産認定



### 日本名水百選

MAP D-6



## 出流原弁天池・磯山弁財天

磯山弁財天は、天曆2年(948年)に藤原秀郷が創建したと伝えられています。山腹にある弁天堂は、眺望豊かな三層楼の舞台作りです。また、麓にある出流原弁天池は、地下水が古生層の石灰岩を溶解して造った洞穴から流出して池をつくっており、県指定天然記念物になっています。水温は年間を通じて約16度に保たれており、ミネラルが豊富で透明度の高さから日本名水百選にも選ばれています。



佐野市出流原町 1262  
☎ 0283-25-0228  
(磯山弁財天観光協会 ホテル一乃館)

## 朝日森天満宮

MAP D-7

学問の神様・菅原道真公を祭神とし、佐野の天神様として親しまれています。参道には風情ある朱塗りの灯籠や石畳、陽明学者・中根東里撰文の「下毛野天明郷菅神廟碑」もあり、佐野市の指定史跡にもなっています。また、例幣使が参拝した神社としても有名です。参道には約100本の梅の木がたち並び、季節になると満開の梅が春の訪れをやさしく告げてくれます。



学問の神としても有名スポット★

市指定史跡「下毛野天明郷菅神廟碑」

参道脇にある  
かわいらしい「なで牛」像  
撫でると更に運氣アップ!



佐野市天神町 807  
☎ 0283-22-0434

## 龍江院

MAP D-8

国指定重要文化財「木造エラスムス像」は、慶長5年(1600年)大分県に漂着したオランダ船リーフデ号の船尾に取り付けられていたものです。像の伝来理由は、江戸幕府の御持筒頭をしていた牧野成里の手に渡り、彼の知行地羽田村の菩提寺龍江院に牧野家ゆかりの品々と共に寄進されたためと言われています。現在では東京国立博物館の収蔵庫に保管されています。

※佐野市郷土博物館と龍江院にて、当文化財の複製品が展示されています。(写真は郷土博物館のものです)

佐野市上羽田町 1242  
☎ 0283-23-6063



国指定重要文化財「木造エラスムス像」

## 一瓶塚稻荷神社

MAP E-6

主祭神の豊受姫神は食物の神様です。長い年月この地の総社であった歴史のある神社です。初午祭は参拝としんこまんじゅうを買い求める多くの人で賑わいます。

無病息災!  
上新粉でできたもちもちの皮と  
あんのハーモニー!

佐野市田沼町 1404  
☎ 0283-62-0306



国指定重要美術品「銅製鳥居」  
県指定文化財「本殿」

## 七福神

安楽寺 (恵比寿尊) ☎ 0283-21-2011 MAP D-7

光永寺 (福祿寿) ☎ 0283-22-5648 MAP F-8

西光院 (毘沙門天) ☎ 0283-25-0725 MAP D-6

金蔵院 (寿老尊) ☎ 0283-23-4618 MAP F-8

佐野の豊かな自然と旧跡を訪ねる七地福神めぐり  
インド・中国・日本の福神から福をさずかりましょう★

圓照寺 (布袋尊) ☎ 0283-23-6064 MAP D-8

出流原弁財天 (弁財天) ☎ 0283-25-0228 MAP D-6

観音寺 (大黒天) ☎ 0283-22-1216 MAP 佐野駅周辺図

# 偉人の地を巡礼する

万葉の歌人や、江戸の大老、現代の文豪など、様々な偉人ゆかりの地へ行ってみよう！

## てん おう じ 天應寺

MAP 佐野駅周辺図 J-9

### 彦根藩主井伊家

佐野市堀米町754 ☎ 0283-22-2104

佐野は、寛永10年(1633年)より彦根藩領となり、彦根藩主井伊直孝から15代まで235年間続きました。墓地の高台に直孝、直澄、直弼の墓碑があります。大老井伊直弼の墓碑は、唐破風を乗せた小松石で出来ています。いずれも遺髪を納めたといわれています。

市指定文化財  
「井伊家墓碑」



## ひと まる じん じゃ 人丸神社

MAP D-7

### 柿本人麻呂

佐野市小中町1061 ☎ 0283-22-5370

旗川・秋山川の扇状地の扇端部にあり、湧水をもとに神苑が成立する文学的景勝地です。万葉の歌人「柿本人麻呂」を祀り、小堀鞆音作の「柿本人麻呂神影」があります。

県指定文化財  
「柿本人麻呂神影」  
市指定文化財  
「柿本人麻呂像」  
市指定文化財  
「神楽面」  
市指定天然記念物・市指定名勝  
「人丸神社湧泉地」  
「人丸神社神苑」



## たい げん じ 台元寺

MAP 佐野駅周辺図 J-10

佐野市犬伏上町1892 ☎ 0283-23-0141

100体の観音像は、日光山の了覚上人発願により、江戸時代に天明鋳物師たちの競作として作られました。内訳は千手観音30、十一面観音28、聖観音24、如意輪観音8、延命観音4、馬頭観音2、不空羂索観音2、准胝観音2となっており、西国33観音、坂東33観音、秩父34観音の百観音が居並ぶ姿は見事です。



市指定文化財「佐野百観音」

## みょう けん じ 妙顕寺

MAP 佐野駅周辺図 I-9

### キム オッキュン ファン チェル ウ ボン ソン 金玉均・黄鍊・禹範善・須永元

佐野市堀米町264 ☎ 0283-22-1524

本堂の扁額「開本山」は甲申事件で日本に亡命した金玉均の書によるもの。朝鮮の閔妃暗殺事件に関与したとされる黄鍊、禹範善の墓があります。また須永元の依頼により、朝鮮公使三浦梧楼が筆をとった水盤には「遠塵離垢」とあります。



## とう こう じ 東光寺

MAP 佐野駅周辺図 H-11

### 車塚伝説・伝教大師・最澄

佐野市寺中町2337 ☎ 0283-22-2474

最澄は、自身で彫った薬師如来像を関東に送らせましたが、この地で牛車が動かなくなり、仏の致すところと七堂伽藍を建立し安置したといわれています。車を埋めたところは車塚と呼ばれています。



市指定文化財「中門」  
市指定文化財「和算の額」  
市指定天然記念物「広葉杉」かや

## あか ぎ じん じゃ 赤城神社

MAP 佐野駅周辺図 H-11

日本武命 佐野市植下町430 ☎ 0283-24-0503

上毛国富士見村(群馬県)の赤城神社の分霊。祭神は彦狭島王命、日本武命が東征の際、この地に陣を張ったとの伝承があります。また、平将門を討った藤原秀郷が凱旋陣の武具を収納したとの言い伝えの四つ塚があります。



市指定文化財「銅造鳥居」

## し ばりょうた ろう ぶん がく ひ 司馬遼太郎文学碑

MAP 佐野駅周辺図 H-11

司馬遼太郎 佐野市寺中町2297-1

植野地区公民館敷地内

太平洋戦争末期、佐野市の国民学校に駐屯していた福田少尉(後の司馬遼太郎)。多感な青春時代の一時期を植野地区で過ごし、佐野は司馬文学の出発点と言われています。碑文には佐野についての印象が記述してあります。



## あの有名な物語は…

### 願成寺 佐野源左衛門常世

佐野市鉢木町15-5 ☎ 0283-85-3285 MAP E-4

北条時頼が雪の夜、常世宅に宿泊した際、秘蔵の鉢の木を炊いて暖をおくり、鎌倉より招集の時、一番に馳せ参じ忠誠が認められた古武士の美談「鉢の木物語」で有名な「佐野源左衛門常世」(市指定史跡)の墓があります。





# 日光例幣使街道の宿場町

江戸幕府は、元和3年(1671年)に久能山から徳川家康の遺骸を日光山に移して東照宮を造営し、毎年4月14日を東照宮の大祭日としました。この大祭に朝廷から派遣された奉幣使が通行していた道を日光例幣使街道と呼び、京都から中山道下り群馬県の倉賀野で分かれ、木崎、栃木県の天明、犬伏、鹿沼宿などを経て今市で日光街道に合流する街道です。現在でも数多くの歴史的建造物が残されています。

## とのまちどお だしげたづく 殿町通り 出桁造りの商家



殿町通りには、明治以降民家や商家の建築に用いられた、出桁造りの商家があります。梁を出した出桁で軒の垂木を支える構造で、軒の立派さが商店の格を示しています。

## にっこうれいへいしかいどう 日光例幣使街道

- ・小沼呉服店
- ・大坂屋
- ・旧土佐屋薬局 (現:味噌まんじゅう新井屋)



小沼呉服店



大坂屋



旧土佐屋薬局 (現:味噌まんじゅう新井屋)

県道67号線沿いは、かつて日光例幣使街道でした。江戸～明治に建てられた歴史の重みを感じさせる商店を見ることができます。

## きゅうさのおおほしあと 旧佐野大橋跡 (秋山川)

日光例幣使街道の橋が架けられていた場所です。古くは舟に板を渡して渡る「舟橋」(佐野の舟橋伝承地の一つ)であったとされ、江戸時代には、木橋を架け「猿橋」と呼ばれました。付近は猿沢という地名で、橋の袂には「猿屋旅館」が建てられていました。県道67号線に架かる「大橋」は昭和に架けられた橋です。また秋山川は、万葉集にも詠まれています。

## えどかいどう 江戸街道 (現:大和町通り) ・太田邸 ・寺岡邸 ・小島邸

江戸街道沿いには、旧糸問屋「寺岡邸」があります。洒落た洋館「小島邸」や江戸時代末期に建てられた「太田邸」は、呉服商の旧店舗です。



太田邸



寺岡邸



小島邸

## かなやなかちよう 金屋仲町 ・日本基督教団佐野教会



日本基督教団佐野教会

金屋とは鋳物師の作業場のこと。周辺には木造教会として貴重な日本基督教団佐野教会など洋風建築があります。

## 佐野の伝統工芸品

### ひこま 飛駒和紙

江戸時代から障子紙などに使われ、現在でも原料となるコウゾの栽培から紙すきまで、昔ながらの技法を引き継いでいます。

◎ 飛駒和紙会館 ☎ 0283-66-2481



## 佐野節句かけ軸

室内装飾品であると同時に子どもの健やかな成長を祈り飾られた佐野節句かけ軸。男児は加藤清正、一ノ谷、鯉金、女兒では藤娘や八重垣などがよく知られています。他にも正月、3月、5月のそれぞれの節句にちなんだ絵柄、図柄を有しています。職人は刷毛筆等を駆使した伝統技術によりそれらを描きます。

◎ 佐野人形協会 ☎ 0283-22-1436 (小暮人形店)



## 佐野衣装着雛

いしよさびな

日光東照宮造営に携わり、後に佐野に住み着いた職人が佐野の人形職人の起源と伝えられています。その技術や伝統は今に受け継がれています。女兒の健やかな成長を願う雛人形。人形師はその想いを胸に精魂を込めて一体一体作っています。

◎ 佐野人形協会 ☎ 0283-22-1436 (小暮人形店)

## おにがわら 栃木鬼瓦

江戸時代末期に良質な粘土が見つかったのが栃木の瓦の起源といわれています。家内安全の魔除けとして屋根だけでなく、装飾品として室内、屋外でも使用されています。

◎ 山上菊三 ☎ 0283-62-0601



龍立物



# ここにしかない 伝統・芸術の業に触れる



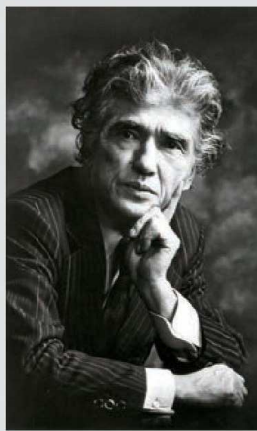
陶芸や絵画、歴史を感じる伝統工芸など、数多くの作品を鑑賞できます。他では見ることのできない貴重な化石や美術作品もあります。ぜひ足を運んでみましょう。

※ 展示期間が限られている場合があります。展示作品の詳細は各施設へお問合せください。

にん げん こく ほう た むら こう いち とう げい かん

## 人間国宝 田村耕一陶芸館

MAP E-7



### 田村耕一

佐野市出身。東京芸術大学教授を務め、「鉄絵」で重要無形文化財保持者（人間国宝）の認定を受けた陶芸家。佐野市名誉市民です。鉄絵の技法を基本にして独自の作風を築き、イスタンブール国際陶芸展グランプリ金賞を受賞するなど、国内外で多数の賞を受賞しました。

鉄絵とは、酸化鉄によって文様が表現される陶芸技法。茶褐色、黄褐色等様々に発色し、変化に富む加飾技法です。鉄絵銅彩葡萄文陶板・銅彩柘榴文大壺・鉄絵銅彩草原に鷲角瓶などの作品が所蔵されています。

佐野市高砂町 2794-1 まちなか活性化ビル「佐野未来館」1F

☎ 0283-22-0311

開館時間 / 9:00~17:00 休館日 / 年末年始・臨時休館日有  
入場無料



よし ざわ き ねん び じゅつ かん

## 吉澤記念美術館

MAP 葛生駅周辺図 P-15

江戸時代から現代日本の絵画・近現代の陶芸を、親しみやすい視点でご紹介しています。主な作品は、伊藤若冲《菜蟲譜》、東山魁夷《山湖》他。

佐野市葛生東 1-14-30 ☎ 0283-86-2008

開館時間 / 9:30~17:00

休館日 / 月曜日・祝日の翌日・年末年始・その他臨時休館日有

観覧料 / 一般 520円、大学生以下、障がい者等入場無料



### 伊藤若冲《菜蟲譜》

国指定重要文化財

江戸時代中期の京都の青物問屋に生まれ育ち、近年ますます多くの人を惹きつけている画家・伊藤若冲の晩年期の作品。11メートルにおよぶ巻物をひもといてゆくと、前半には四季の野菜や果物が、後半からは昆虫や爬虫類などの小さな生きものが次々と現れます（野菜・果物等約100種、昆虫等約60種）。



さ の とう せき び じゅつ かん

## 佐野東石美術館

MAP 佐野駅周辺図 H-11

北大路魯山人「銀彩色絵竹に雀花入」の他、横山大観「瀑布」（ナイアガラの滝・万里の長城）六曲一双屏風・梅原龍三郎（洋画）・棟方志功（版画）・高村光雲（彫刻）・板谷波山（陶磁器）など、近現代の日本美術作品約2000点以上が収蔵されていて、四季に合わせてさまざまな作品を鑑賞できます。



佐野市本町 2892 ☎ 0283-23-8111

開館時間 / 10:00~17:00

休館日 / 水・木曜日・年末年始

臨時休館日有 8月10日~14日

観覧料 / 小・中・高生 300円

大人 700円、ペアチケット 1,000円





人間国宝 田村耕一美術館

世界に誇る鉄絵陶芸の巨匠「人間国宝 田村耕一」MAP C-5  
の作品を数多く収蔵しております。心地よい独創の「鉄絵陶芸の美」をご鑑賞ください。

佐野市閑馬町398-6 ☎ 0283-86-9777  
開館時間 / 9:30~16:00  
休館日 / 月曜日  
観覧料 / 大人600円、  
高校生300円



安藤勇寿「少年の日」美術館

ずっと伝えていきたい……心の「ふるさと」MAP D-4  
色鉛筆で丹念に描かれた安藤勇寿「少年の日」の原画作品の  
数々を年3回の展示替えを通してご覧いただけます。誰もが  
心の奥底に持っている「ふるさと」にきっと出会えます。

佐野市御神楽町 623-1 ☎ 0283-67-1080  
開館時間 / 9:30~17:00  
(入館は閉館30分前まで)

休館日 / 月曜日 (祝日の場合は翌日)  
毎月第1火曜日・年末年始・臨時休館日有  
観覧料 / 一般 800円、  
中・高生 500円、  
小学生 300円、  
幼児 100円 (4歳以上)



葛生伝承館

MAP 葛生駅周辺図 P-15

栃木県指定文化財である「牧歌舞伎」や「吉澤人形頭」など  
文化・芸能に関する貴重な資料を展示しています。

佐野市葛生東 1-11-26  
☎ 0283-84-3311  
開館時間 / 9:00~17:00  
休館日 / 月曜日 (祝日の場合は開館、  
翌日休館)・年末年始・  
その他臨時休館日有  
入場無料



葛生化石館

MAP 葛生駅周辺図 P-15

佐野市葛生地域の石灰岩をつくった古生代ペルム紀のフズリナ  
やウミユリの化石、日本で唯一のニッポンサイ全身の標本、  
豊富な動物化石等、たくさんの化石を展示しています。

佐野市葛生東 1-11-15  
☎ 0283-86-3332  
開館時間 / 9:00~17:00  
休館日 / 月曜日 (祝日の場合は開館、  
翌日休館)・年末年始・  
臨時休館日有  
入場無料



仏像で癒される

どことなく穏やかに、ときには力強い眼差しで語りかける表情、凛として包み込む  
ような優しい表情。見るものの気持ちに添えてくれているのかも知れません。

普門院 鏡延命地藏菩薩半跏像

県指定文化財  
MAP 佐野駅周辺図 H-11

佐野市七軒町 2189  
☎ 0283-22-2278

鏡延命地藏尊は、左手に宝珠、右手に錫杖を持ち、左足を踏み下げた銅造地藏菩薩半跏像で、柔和でやすらぎと温もりのある姿は願えば叶う地藏尊として、篤い信仰を集めています。背面には、「不可思議の神力 慈悲 智恵 弁才の地藏尊を造る 和讃寂応」と陰刻銘があります。寂応は普門院住職。江戸中期における天明鋳物師たちの傑作の一つです。



日限地藏尊(涅槃寺)

市指定文化財  
MAP 佐野駅周辺図 H-11

佐野市天明町 2229  
☎ 0283-22-4820

鎌倉時代に造られた、寄木造りの木造地藏菩薩立像が納められた日限地藏尊。期限を定めて願掛けすると願いが叶うといわれています。毎月 24 日の縁日に、地藏尊が公開されます。



観音寺 銅造阿弥陀如来座像

市指定文化財  
MAP 佐野駅周辺図 H-11

佐野市金井上町 2237  
☎ 0283-22-1216

寛文9年(1669年)に佐野家旧臣の子孫達が、佐野家復興を願い建立したものです。太田小左衛門尉藤原秀次、大川久兵衛尉藤原信正、斎藤伝七郎久重など天明鋳物師渾身の作。框部には、建立に参加した町村数 60 個の左三つ巴紋(佐野家の家紋)が鋳出されています。



宝龍寺 銅造阿弥陀如来座像

市指定文化財  
MAP 佐野駅周辺図 H-11

佐野市大祝町 2312 ☎ 0283-22-0149

元禄7年(1694年)に鋳工「丸山孫右門尉藤原信次」が鋳造したもので、鼻筋の通った顔立ちで、やわらかい表情をたたえています。また、安政4年から明治14年までの力士として活躍した春日山万蔵の記念碑があります。境内で行なわれた追善興行を記念して建てられたもので、横綱双葉山や大関羽黒山などの名が刻まれています。毎年9月には子育吞龍の大祭が行われます。



一面に咲く150万株のカタクリの花

# 「万葉自然公園かたくりの里」

佐野市の東部に位置する三轟山。その北斜面の中腹 1.5 ヘクタールに150万株のカタクリが群生しています。可憐な紫色の花がいつせいに咲き揃い、白色の花をつけるアズマイチゲと競うように咲き乱れる圧倒的な光景を目にしてください。

花の見頃  
3月中旬～  
3月下旬頃

かたくりの花は  
小さくてかわいいよ！



万葉集  
東歌

誰が笥か持たむ  
まぐはし児ろは

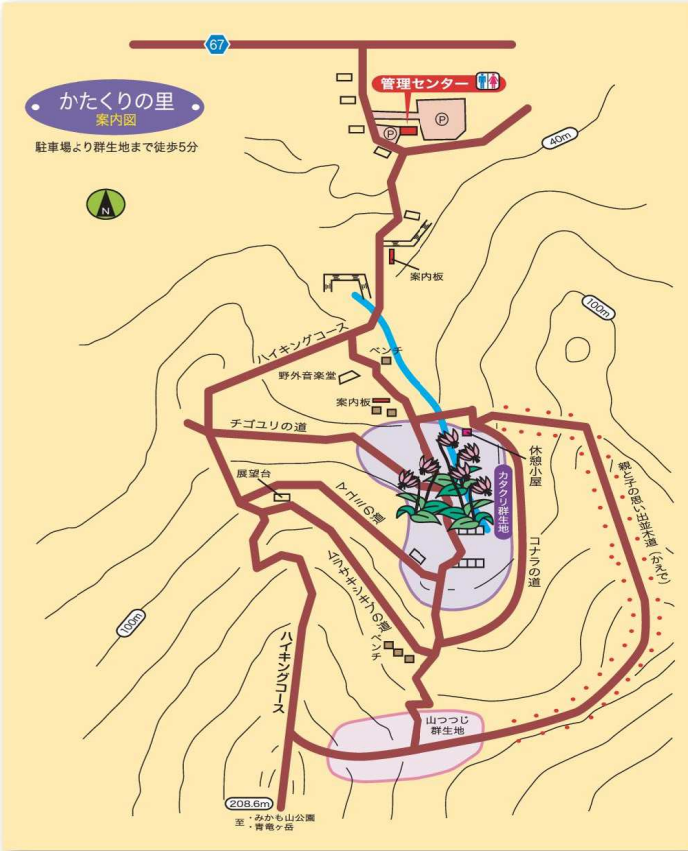
小櫛のす  
みかもの山の

下毛野





一面に咲く150万株のカタクリの花「万葉自然公園かたくりの里」



咲き乱れるカタクリの花



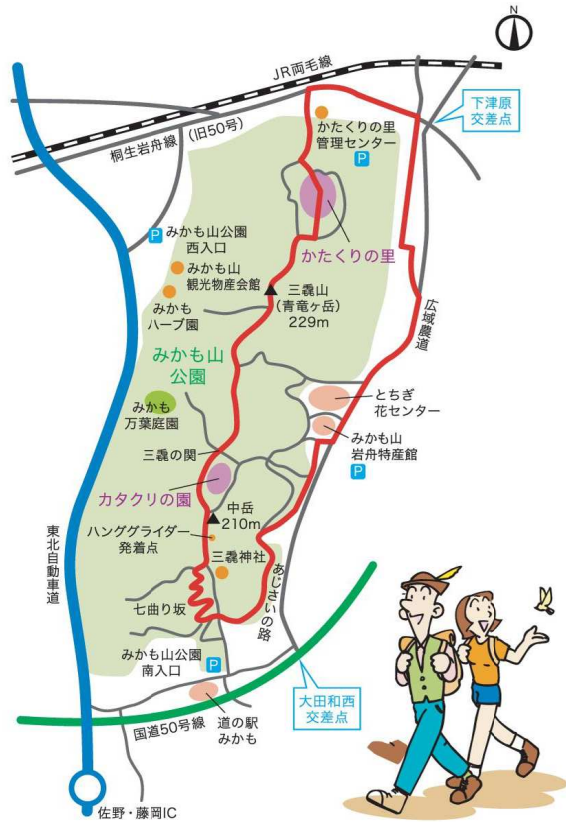
かたくりの里ハイキングコース

みかもやま 三義山ハイキングコース

ハイキングコース 一周：約8km 所要時間：約3時間

万葉の昔から歌に詠まれた三義山は、コナラやクヌギが生き茂り、春の新緑、四季折々の花、秋の紅葉など緑豊かな自然を今に伝えています。毎年開花時期には多くの方々が訪れております。この公園は、ログ風建築による管理センターや遊歩道などカタクリ鑑賞をはじめ、自然観察・学習、森林浴、ハイキングなどを楽しめ、カタクリの他数多くの野草や樹木が季節ごとに美しい花を咲かせます。さらに、この公園から尾根づたいに南に向かい、眺望を楽しめる青竜ヶ岳（標高 229m）を経てみかも山公園までのハイキングコースなど園内にはいくつものコースがあり、いつでも楽しめます。

佐野市町谷町 112-1 ☎ 0283-27-3011 (佐野市観光推進課) MAP F-7 ☎ 0283-21-1187 (かたくりの花まつり期間中)



季節を  
彩る

# 佐野の花たち



さのまるのインスタも  
チェックしてね!

自然豊かな佐野には、四季を通して花スポットがたくさんあります。心安らげる癒しの場所で、思い出の写真を撮ってください。



座禅草

2月下旬～3月頃

佐野市秋山町木浦原  
※あきやま学寮(秋山町721)から約6km先  
北関東自動車道佐野田沼ICから約28km

MAP C-1

梅

2月下旬～3月中旬

梅林公園

佐野市富士町1387

東北自動車道佐野藤岡ICから約8km

北関東自動車道佐野田沼ICから約10km

MAP E-6 P



さくら

4月上旬～中旬



関場のしだれ桜  
樹齢約350年

佐野市秋山町771 MAP C-2

※あきやま学寮総合管理棟  
(佐野市秋山町771)南側

北関東自動車道佐野田沼ICから約22km

P



満願寺  
しだれ桜

佐野市赤見町3223

東北自動車道佐野藤岡ICから約11km

北関東自動車道佐野田沼ICから約5km

MAP D-6

P

佐柄見の桜  
ソメイヨシノ

佐野市牧町佐柄

※旧サンモリッツCC東側の秋山川沿い

北関東自動車道佐野田沼ICから約13km

MAP E-4



城山公園ソメイヨシノ

佐野市若松町504

東北自動車道佐野藤岡ICから約6km

北関東自動車道佐野田沼ICから約6km

MAP E-7

P



季節を彩る佐野の花たち

# クマガイソウ

4月下旬～5月上旬



五丈の滝前植物園 (私設)

9:00～17:00

佐野市水木町



MAP C-2

涿氷室郵便局(佐野市水木町887 1)を約300m北進後、左折(案内看板有)

北関東自動車道佐野田沼ICから約18km

# つつじ

4月下旬～5月上旬

## 唐沢山・唐澤山神社

佐野市富士町1409 MAP E-6

東北自動車道佐野藤岡ICから約9km

北関東自動車道佐野田沼ICから約5km



# 菜の花

3月下旬～4月中旬

## 渡良瀬川河川敷

佐野市船津川町

佐野藤岡ICから国道50号、県道7号線を経由、渡良瀬大橋すぐ手前を左折し、渡良瀬川沿いを進む。

注：道幅狭し(大型車不可)

東北自動車道佐野藤岡ICから約8km

北関東自動車道佐野田沼ICから約10km MAP D-8



# 彼岸花

9月中旬～下旬



県道345号線船越橋近辺の旗川沿い(佐野市船越町)

県道283号線沿い(佐野市仙波町)

MAP E-5

# そば

9月下旬～10月中旬



高齢者センター周辺、他

(佐野市仙波町2445-1)

MAP E-3



# 紅葉

11月下旬～12月上旬

## 蓬萊山神社周辺

蓬山ログビレッジ

(佐野市作原町1271)から約4km先

MAP B-2



唐沢山・唐澤山神社



佐野市富士町1409

MAP E-6

佐野市観光協会HP



# 自然豊かな 佐野を楽しもう！



豊かな自然、豊かな食文化、起伏のある林道など、この地域はサイクリングとの相性抜群です。サイクルスタンドに自転車を置いて佐野市内の施設をご利用ください！

サイクルスタンド設置場所	住所	TEL	定休日/営業時間
1 あきやま学寮	佐野市秋山町721	0283-87-0203	Ⓣ 年末年始/9時～16時
2 蓬山ログビレッジ	佐野市作原町1271	0283-67-1139	Ⓣ 火・年末年始/ 4月～9月 8時半～17時半 10月～3月 8時半～17時
3 根古屋森林公園	佐野市飛駒町2299	0283-66-2939	Ⓣ 火・年末年始/ 8時半～17時
4 カフェ キジモイール	佐野市飛駒町2278-1	0283-86-9939	Ⓣ 水・木/10時～17時
5 キサン製作所	佐野市仙波町3141-1	080-2309-6212	Ⓣ 月・火・第2第4日曜日/ 11時～15時
6 <small>のみ</small> 野上カフェ <small>ぼんぼやーじ</small> 母ん母父親	佐野市長谷場町800-2	080-3359-5937	Ⓣ 月～金/11時～16時
7 そば処 鈴庵	佐野市豊代町710-2	0283-85-3333	Ⓣ 火/11時半～14時・17時～19時半 売り切れ次第終了
8 ひこまカフェ	佐野市下彦間町220-1	0283-65-0665	Ⓣ 日・月・祝日/ 10時半～17時
9 かたやま庵	佐野市葛生東3丁目1-8	0283-85-3922	Ⓣ 火/11時半～14時・ 17時～19時半
10 葛の里亭番館	佐野市葛生東1丁目13-3	0283-85-7550	Ⓣ なし/10時～17時
11 まちの駅名水「弁天池」の駅(福寿荘売店)	佐野市出流原町1264	0283-25-0410	Ⓣ 月・木/10時～17時 ※土日祝 6時半～17時
12 <small>わかま</small> 涌釜神社	佐野市出流原町2123	0283-25-0410 (福寿荘売店)	Ⓣ なし/9時～16時
13 味噌まんじゅう 新井屋 <small>もの</small> ためまの杜	佐野市吉水町1124-1	0283-85-8110	Ⓣ 月・火/8時～18時
14 佐野市国際クリケット場 ティールーム	佐野市栃本町300-1	050-3766-4483	Ⓣ 年末年始/9時～17時
15 唐沢山レストハウス	佐野市富士町1409	0283-23-1939	Ⓣ なし/9時～17時
16 <small>よんいち</small> 411 COFFEE LAB.	佐野市石塚町411-4	0283-86-9774	Ⓣ 月・火・年末年始/ 11時～17時半
17 道の駅 どもんなかためま	佐野市吉水町366-2	0283-61-0077	Ⓣ 水/9時半～18時 (各施設により異なる)
18 神谷カフェ	佐野市堀米町496-1	0283-23-2425	Ⓣ 木・日/9時～17時
19 UNITED NOODLE アメノオト	佐野市堀米町455-1シルフィード1F	0283-86-9882	Ⓣ 月/11時～21時
20 モスバーガー佐野東店	佐野市浅沼町814	0283-22-9092	Ⓣ 1月1日/9時～24時
21 第一酒造	佐野市田島町488	0283-22-0001	Ⓣ 1月1日/9時～17時 (12時から12時半は除く)
22 佐野観光農園アグリタウン	佐野市植下町802-4	0283-20-5215	Ⓣ 1月1日/9時半～17時

※サイクルスタンド設置場所は、佐野観光ガイドマップをご参照ください。

# お泊まりはこちらで



お泊りはこちらで

※日帰り入浴は宿泊数などによって中止する場合がありますので、事前にご連絡ください。

<p><b>赤見温泉</b> MAP D-6</p>  <p><b>ホテルー乃館</b> 佐野市出流原町1262 ☎ 0283-25-0228 日帰り入浴可 ※土日祝のみ</p>	<p><b>赤見温泉</b> MAP D-6</p>  <p><b>割烹旅館公園荘</b> 佐野市出流原町1120-2 ☎ 0283-25-0053 日帰り入浴可</p>	<p><b>赤見温泉</b> MAP D-6</p>  <p><b>割烹旅館福寿荘</b> 佐野市出流原町2120 ☎ 0283-25-1578 日帰り入浴可 ※土日祝のみ</p>	
<p><b>東山温泉</b> MAP 佐野駅周辺図 J-10</p>  <p><b>ビジネス旅館旭館</b> 佐野市富岡町67-9 ☎ 0283-22-1372</p>	<p><b>東山温泉</b> MAP 佐野駅周辺図 I-10</p>  <p><b>ビジネス旅館とう山閣</b> 佐野市富岡町67 ☎ 0283-22-0676</p>	<p><b>佐野駅周辺</b> MAP 佐野駅周辺図 H-10</p>  <p><b>ホテルサンルート佐野</b> 佐野市朝日町702-27 ☎ 0283-24-5000</p>	<p><b>佐野駅周辺</b> MAP 佐野駅周辺図 I-10</p>  <p><b>スーパーホテル佐野藤岡</b> 佐野市相生町2826 ☎ 0283-22-9000</p>
<p><b>佐野駅周辺</b> MAP 佐野駅周辺図 H-10</p>  <p><b>シティーホテルオークラ</b> 佐野市大蔵町2969 ☎ 0283-24-1234</p>	<p><b>佐野駅周辺</b> MAP 佐野駅周辺図 J-9</p>  <p><b>仙水閣</b> 佐野市奈良淵町316 ☎ 0283-21-4888</p>	<p><b>佐野駅周辺</b> MAP 佐野駅周辺図 I-10</p>  <p><b>ホテル三吉野別館</b> 佐野市富岡町324 ☎ 0283-22-1489 日帰り入浴可</p>	<p><b>佐野駅周辺</b> MAP 佐野駅周辺図 I-10</p>  <p><b>ホテルセレクトイン佐野駅前</b> 佐野市若松町656 ☎ 0283-85-9710</p>
<p><b>佐野駅周辺</b> MAP 佐野駅周辺図 J-11</p>  <p><b>HOTEL R9 SANOFUJIOKA</b> 佐野市浅沼町615-10 ☎ 0283-25-8660 <b>HOTEL R9 The Yard 佐野天神</b> 佐野市天神町746-1 ☎ 0283-85-9061</p>	<p><b>佐野新都市</b> MAP 佐野新都市周辺図 O-15</p>  <p><b>CANDEO HOTELS 佐野</b> 佐野市越名町2038-1 ☎ 0283-20-1560 日帰り入浴可</p>	<p><b>佐野新都市</b> MAP 佐野新都市周辺図 O-15</p>  <p><b>ホテルルートイン佐野藤岡インター</b> 佐野市高萩町379-1 ☎ 0283-27-0065</p>	<p><b>佐野新都市</b> MAP 佐野新都市周辺図 O-15</p>  <p><b>チサンイン佐野藤岡インター</b> 佐野市高萩町1344-1 ☎ 0283-24-5211</p>
<p><b>葛生駅周辺</b> MAP 葛生駅周辺図 N-15</p>  <p><b>ホテルニュー聚楽</b> 佐野市葛生東1-8-10 ☎ 0283-85-2240</p>	<p><b>葛生駅周辺</b> MAP 葛生駅周辺図 M-15</p>  <p><b>旅館相模屋</b> 佐野市葛生西3-1-6 ☎ 0283-85-2251</p>	<p><b>葛生駅周辺</b> MAP 葛生駅周辺図 N-15</p>  <p><b>扇屋旅館</b> 佐野市葛生東1-12-3 ☎ 0283-85-3380</p>	<p><b>その他</b> MAP E-6</p>  <p><b>6月の森オーベルジュ</b> 佐野市富士町963 ☎ 0283-21-4911</p>

日帰り入浴施設

蓬山ログビレッジ 宿泊可  
佐野市作原町1271  
☎ 0283-67-1139 MAP C-2

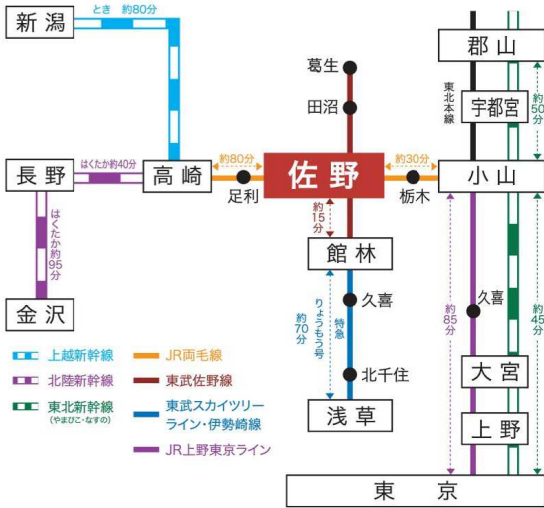
あきやま学寮 宿泊可  
佐野市秋山町721  
☎ 0283-87-0203 MAP C-2

みかもリフレッシュセンター  
佐野市町谷町1126-6  
☎ 0283-26-7126 MAP F-7

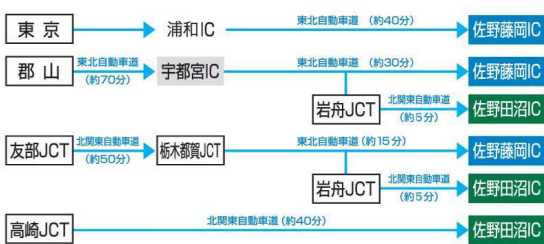
スーパー銭湯 やすらぎの湯  
佐野市小中町215  
☎ 0283-24-2617 MAP D-7

# 交通情報・各種ご案内

## 電車でのアクセス



## 車でアクセス



※ 佐野SA(スマートIC)、出流原PA(スマートIC)のご利用も可能です。

## 高速バスでのアクセス



(JRバス関東 ☎03-3844-1950)

## 佐野市観光推進課

〒327-8501  
 栃木県佐野市高砂町1  
 TEL 0283-27-3011  
 FAX 0283-20-3029



## (一社) 佐野市観光協会

〒327-0015  
 栃木県佐野市金井上町2519  
 TEL 0283-21-5111  
 FAX 0283-21-5000



※パンフレットに掲載されている情報は2023年4月1日現在のものです。内容の変更等場合がございますので、ご利用前に予めご確認ください。また、掲載されている所要時間や地図情報は、おおよその目安となるものです。時間帯や状況により異なる場合がございますので、ご了承ください。

## 佐野駅前(南口)待合施設

佐野駅前交流プラザばるぼーと **MAP 佐野駅周辺図 I-10**  
 ☎ 0283-27-0005 営業時間 9:00~19:00

## 観光ガイド

### 佐野観光ボランティアガイド協会

無料/要事前予約(2週間前までに)

主な観光ガイド場所 佐野厄よけ大師、唐沢山城跡など

【お申し込み・お問合せ】佐野市観光推進課 ☎ 0283-27-3011(平日)

または 佐野市観光協会 ☎ 0283-21-5111(土日祝)

## まちの駅

※各まちの駅はMAPの マークを参照してください。

観光情報やトイレの提供を行なっています。ぜひご利用ください。



## 市内周遊バス

※各コースはMAPを参照してください。

### ◆万葉浪漫バス(関東自動車 ☎ 0283-22-5311)

運賃は上記連絡先にお問合せください。(最高運賃310円/回)

佐野駅⇄佐野新都市バスターミナル

### ◆佐野市生活路線バス(ジェイアールバス関東 ☎ 0283-20-1650)

運賃310円/1回 1日乗車券620円

- (路線) (主な行き先)
- 植下高萩線…佐野駅⇄佐野新都市バスターミナル
- 田沼葛生線…佐野駅⇄道の駅どまんなかたぬま、葛生駅
- 犬伏線…佐野駅⇄犬伏新町薬師堂、佐野新都市バスターミナル
- 運動公園循環線…佐野駅⇄田中正造旧宅、佐野市運動公園



## レンタサイクル

しのはら駐輪場 ☎0283-24-4888

**MAP 佐野駅周辺図 H-10**

営業時間 7:00~19:00

佐野市若松町49(佐野駅南口) 当日乗り放題500円(要予約)

アルシオーネ・コート佐野 ☎0283-23-8400

**MAP 佐野新都市周辺図 O-16**

佐野市越名町2055-2 料 金 ノーマル1,100円、電動アシスト付1,200円/1日  
 利用時間 10月~3月末 11:00~16:00まで/4月~9月末 11:00~17:00時まで

佐野市観光物産会館 ☎0283-21-5111

**MAP 佐野駅周辺図 H-11**

営業時間 9:00~17:30

佐野市金井上町2519 料 金 4時間まで 700円/1日利用1,200円

## タクシー

赤見タクシー……………☎ 0283-25-1666 **MAP D-6**

旭タクシー……………☎ 0283-22-0669 **MAP 佐野駅周辺図 I-10**

佐野交通……………☎ 0283-85-2150 **MAP 葛生駅周辺図 P-15**

佐野合同タクシー……………☎ 0283-22-5333 **MAP 佐野駅周辺図 I-10**

★車いす対応可

## レンタカー

★市内主要駅・バスターミナルまで送迎可。詳しくはお問い合わせください。

オリックスレンタカー佐野店……………☎ 0283-27-1543 **MAP 佐野駅周辺図 J-11**

ニコニコレンタカー佐野田島店……………☎ 0283-20-6070 **MAP 佐野駅周辺図 G-11**

トヨタレンタカー佐野店……………☎ 0283-21-0100 **MAP 佐野新都市周辺図 O-16**

要事前  
予約

## 観光タクシー

お得な料金で、決められたコースを所要時間内で巡る特別プラン!  
 全5コース。丸ごと佐野を楽しんじゃおう!

◎コース例

佐野名所めぐり 所要時間3時間/有料  
 (犬伏新町薬師堂、国指定史跡・唐沢山城跡、日本名水百選・出流原弁天池、佐野厄よけ大師)

※出発は佐野駅・佐野新都市バスターミナル、到着は左記のほか足利駅、栃木駅から選べます。  
 ※出発・到着地により、所要時間・料金・立ち寄り順が異なります。詳しくはお問合せください。

【予約・お問合せ】(一社)佐野市観光協会 (☎ 0283-21-5111 / 9:00~17:00)

★利用予定日の2日前までにご連絡ください。



佐野市観光推進課 Twitter @sanosightseeing





佐野駅・田沼駅・葛生駅・佐野新都市周辺は裏面の周辺図をご参照ください。

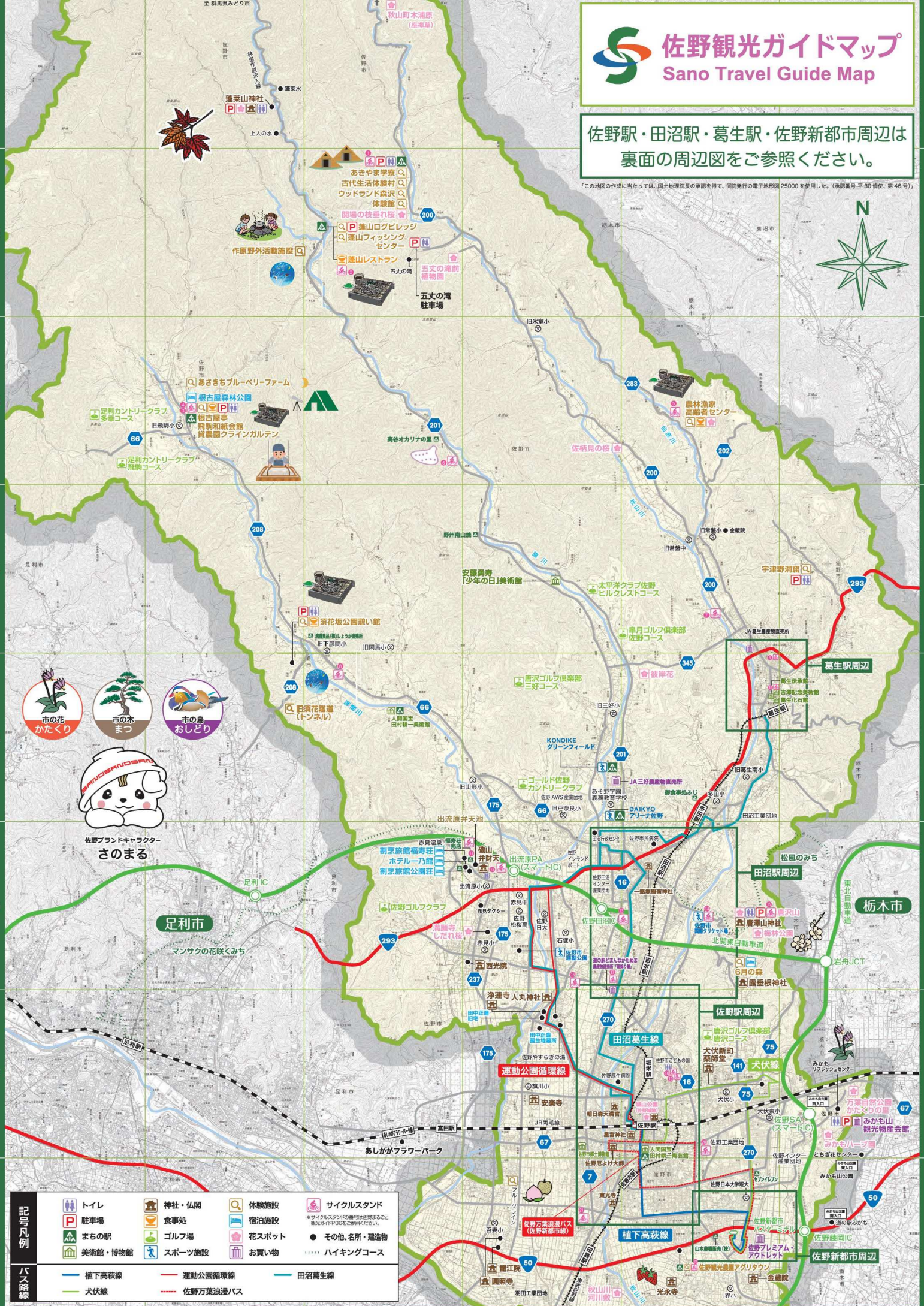
「この地図の作成に当たっては、国土地理院長の承認を得て、同院発行の電子地形図 25000 を使用した。(承認番号 平 30 情使 第 46 号)」



記号凡例	トイレ	神社・仏閣	体験施設	サイクルスタンド
	駐車場	食事処	宿泊施設	※サイクルスタンドの場所は佐野市観光局の観光ガイドP36をご参照ください。
	まちの駅	ゴルフ場	花スポット	● その他、名所・建造物
	美術館・博物館	スポーツ施設	お買い物	ハイキングコース

バス路線	植下高萩線	運動公園循環線	田沼葛生線
	犬伏線	佐野万葉浪漫バス	



**葛生駅周辺**

**田沼駅周辺**

**佐野駅周辺**

**佐野新都市周辺**

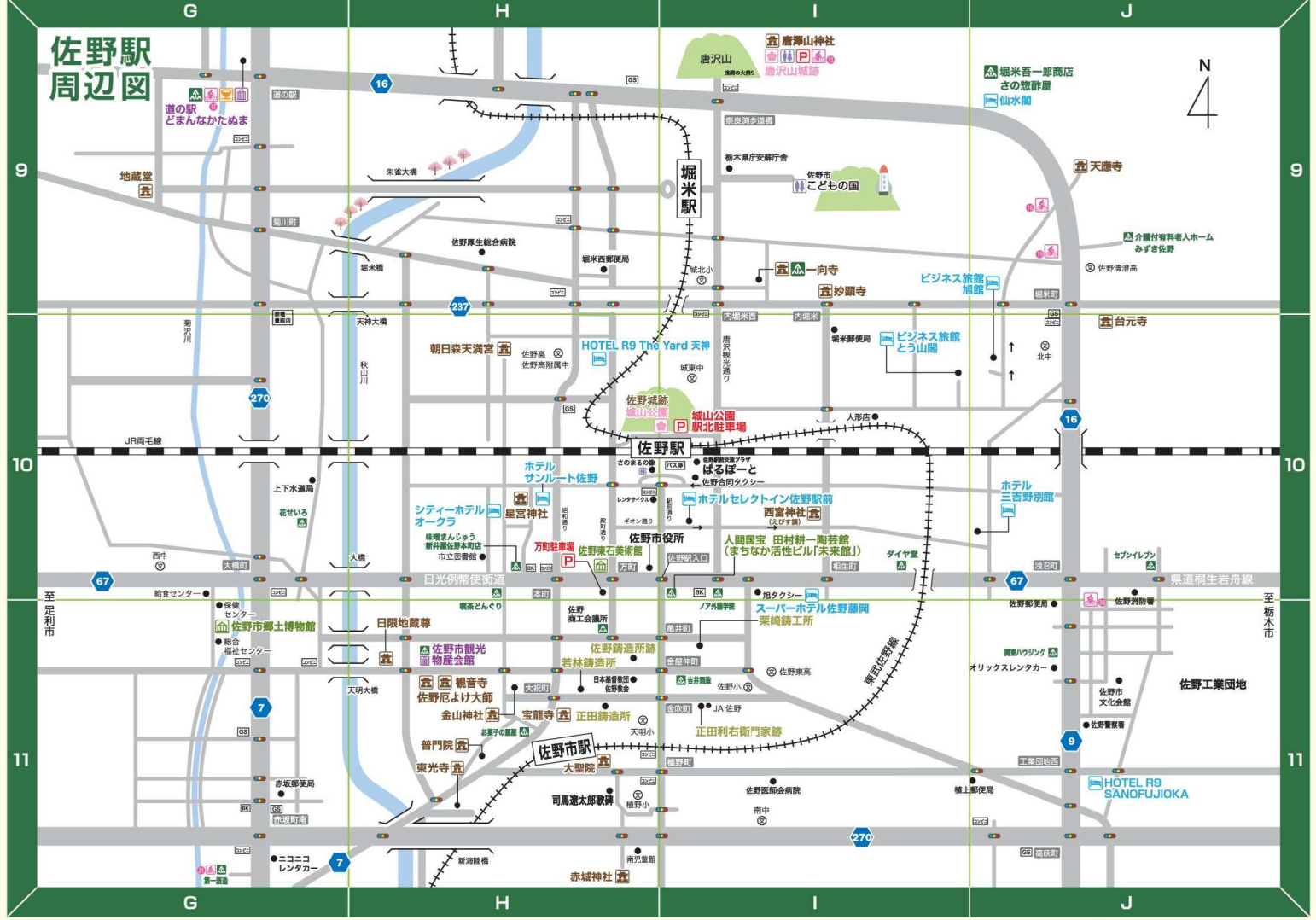
**栃木市**

**足利市**

マンサクの花咲くみち

佐野万葉浪漫バス (佐野新都市線)

佐野プレミアム・アウトレット



**記号凡例**

トイレ	神社・仏閣	体験施設	サイクルスタンド
駐車場	食事処	宿泊施設	その他、名所・建造物
道の駅	ゴルフ場	花スポット	ハイキングコース
美術館・博物館	スポーツ施設	お買い物	

※サイクリングスポットの情報は別途案内にてお知らせいたします。

**佐野市観光推進課**  
 〒327-8501 栃木県佐野市高砂町 1  
 TEL 0283-27-3011  
 FAX 0283-20-3029

**(一社) 佐野市観光協会**  
 〒327-0015 栃木県佐野市金井上町 2519  
 TEL 0283-21-5111  
 FAX 0283-21-5000