

首都圏から1時間以内のショートトリップ

# 栃木県小山市の旅

開運、自然、グルメ、イベント  
気になる小山を完全ナビゲート

栃木県

# 小山市

(一社)小山市観光協会 TEL:0285-30-4772  
小山市商業観光課 TEL:0285-22-9273

Instagram [tochigioyama](#)  
Twitter [oyama\\_tochigi](#)





## — CONTENTS —

- P04\_07 **最強パワスポ!**  
開運のまち おやま
- P08\_09 大パノラマ広がる  
渡良瀬遊水地へでかけよう
- P10\_11 グルメから温泉まで  
おやまの人気スポットを満喫
- P12\_13 見て触れて感じる  
美しい伝統工芸の世界
- P14\_15 おやまブランド
- P16\_17 グルメ女子にもおすすめ♪  
魅惑のお肉ランチ
- P18\_19 おやまグルメの定番!  
話題のご当地麺を味わおう
- P20\_21 開運まちあるきマップ 1 ~小山駅周辺~
- P22\_23 開運まちあるきマップ 2 ~間々田駅周辺~
- P24\_25 開運ドライブマップ ~桑絹エリア~
- P26\_27 年間イベントガイド
- P28 二次交通・アクセス
- P29 宿泊施設
- P30\_31 全体マップ



掲載している情報は2023年3月31日現在のものです。  
発行後、営業時間や金額などの掲載情報が変更されている場合も  
ありますので予めご了承ください。



## 開運のまち 栃木県小山市の旅

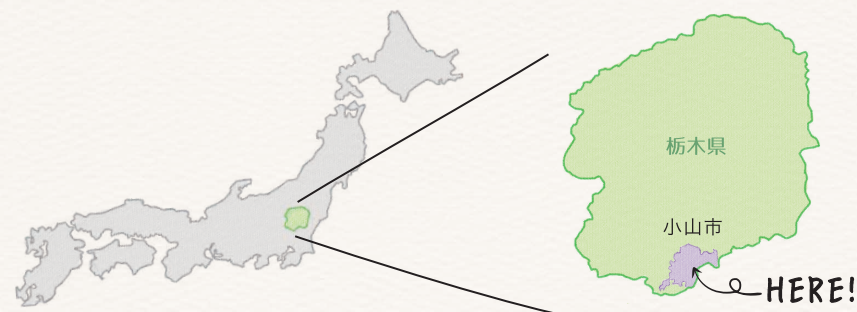
首都圏から鉄道で、車で片道わずか1時間以内と  
アクセス抜群の栃木県小山市。栃木県南部にあるこの街は  
家康ゆかりの開運のまちとして知られています。  
そして豊かな自然や伝統工芸、選りすぐりのグルメなど、  
たくさんの魅力に溢れています。

たとえ1日や2日間のショートステイでも、  
きっとあなたの旅の思い出を彩ってくれるでしょう。

また、その交通の利便性の高さから、栃木県有数の観光地である  
日光や那須の行き来の途中に寄ることもできるのです。

首都圏からとっても近くて、とっても気になる街・小山。  
このガイドブックには小山市の“おいしい”“楽しい”を  
たっぷり詰め込みました。

さて、今度の休日は小山市を満喫しに出かけてみますか。





最強パワスポ!

# 徳川家康ゆかりの地で開運さんぽ

関ヶ原の戦いで徳川家康を勝利へ導き、徳川幕府の成立という開運をもたらした「おやま」。パワースポットとして人気の家康ゆかりの地をめぐれば、運氣アップが期待できるはず。

徳川家康  
ゆかりの地で  
運氣アップ開運スポット  
4  
ベスト



おやまひょうじょうあと

## 1 小山評定跡

歴史が大きく動いた「小山評定」家康の天下はここから始まった

関ヶ原の戦いで徳川家康に勝利をもたらした軍議「小山評定」が開かれたおやま。開運のまちのシンボルとして、小山市役所の一角に石碑が建つ。

小山市中央町1-1-1 ①見学自由  
②800台(市役所駐車場)  
小山駅西口より徒歩約10分 ♪P30-01

①御殿や堀などがコンクリートで色分けされ、平面表示されている。②春は桜も美しく、歴史を感じながらお花見を楽しむことができる。



おやまごてんひろば

## 2 小山御殿広場

日光社参時に利用した徳川将軍家の由緒の地

小山評定の吉例にならない、徳川家の日光社参の際の休憩・宿泊所として1622年に「小山御殿」が歴史に登場する。現在は市民の憩いの場となっている。

小山市中央町1-1-1  
小山市役所北側  
①見学自由  
②800台  
(市役所駐車場)  
小山駅西口より徒歩約10分  
♪P30-01



豪華絢爛!  
うっとりする美しさ



歴史を知ろう

## なぜ小山は開運のまち?

慶長5年(1600年)、上杉景勝を討つため会津に向かっていた徳川家康はここ小山に本陣をおく。このとき石田三成が兵をあげたことを知り、諸将を招集。このまま東進するか、西上し三成と交戦するか歴史上重要な軍議「小山評定」が開かれた。そしてこの地で三成の討伐を決め、徳川家康率いる東軍は、関ヶ原の戦いで勝利。徳川幕府の成立に大きな道筋をつけた小山は、開運の地として注目され続けている。



恋愛成就  
縁結びの  
ご利益もの



## 3 須賀神社

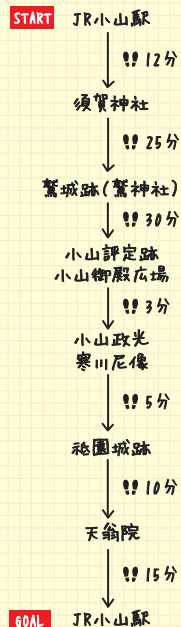
藤原秀郷の創建と伝わる  
小山六十六郷の総鎮守

天慶3年(940年)、藤原秀郷が京都の八坂神社より御分霊を迎え創建。徳川家から奉納された社室の朱神輿は、4年もの歳月をかけ、純金箔と国産漆などで修復され展示されている。

小山市宮本町1-2-4 開運招福御守 800円  
☎0285-22-0101  
①参拝自由、  
朱神輿拝観は  
9:00~16:00  
②50台  
小山駅西口より  
徒歩約12分  
♪P30-01



## 徒歩でめぐる開運さんぽ モデルコース



## 4 乙女河岸跡

家康もここから江戸城へ!  
江戸と日光を結んだ御用河岸

小山評定のあと、徳川家康は乙女河岸から船にのり江戸城に戻ったとされる。日光東照宮造営の資材を陸揚げする中継拠点としても利用されていた。

小山市乙女(乙女大橋東)  
①見学自由 ②6台  
間々田駅西口より徒歩約20分  
♪P31-10



# 歴史を辿る開運スポットめぐり

開運のまち おやまには、見所たっぷりのパワースポットがまだまだあります。数多く点在する国指定史跡や古墳をのんびり巡れば、幸運が訪れるかも。

## 古墳大国おやまの遺跡 古墳を巡る



国指定史跡

### 5 まりしてんづかこふん びわづかこふん 摩利支天塚古墳・琵琶塚古墳



### 県内最大級の2つの古墳が並び立つ

小山市内にある2つの古墳。西暦500年を前後する頃に相次いで築かれた「摩利支天塚古墳」「琵琶塚古墳」は共に墳丘の大きさが120mを超える県内最大級の前方後円墳。両古墳の間には、菜の花畑と思川桜並木があり、花見も楽しめる。

小山市飯塚 ①見学自由 ②40台(資料館駐車場)  
小山駅西口より車で20分 ♪P31-03

### Pick up 2つの古墳の歴史を学べる / 国史跡 摩利支天塚・琵琶塚古墳資料館



小山市飯塚335 ☎0285-22-9659(文化振興課)  
①9:00~16:30 ②40台(資料館駐車場)  
小山駅西口より車で20分 ♪P31-03

### 6 寺野東遺跡(おやま縄文まつりのひろば)

#### 縄文文化の水準の高さを実証する遺跡

旧石器時代から平安時代までの村や墓地があった複合遺跡。縄文時代の貴重な環状盛土遺構や水場、木組遺構などが発見されている。

小山市大字梁2075-4 ☎0285-49-1151 ①9:00~16:30  
②月曜(祝日の場合は翌日、祝日の翌日(土・日曜は除く))  
③31台 小山駅西口より車で25分 ♪P30-08



国指定史跡



併設されたガイダンス施設。発掘された数々の遺物や模型を展示。

## 全国から多くの料理人が訪れる料理の神様



### 7 たかはしじんじや 高橋神社

栃木県でも最古の神社のひとつ、延喜式内社の格式を誇る古社。料理の祖神が主祭神として祀られており、境内には庖丁塚もある。鯉を食べない「禁鯉の宮伝説」でも知られ、言い伝えにちなんで「千年の池」には今でも鯉が泳ぐ。

小山市高橋702-1 ①拝観自由 ②50台  
小山駅西口より車で30分 ♪P30-08



栃木県指定文化財の楼門

### 歴史を知ろう

#### 鎌倉幕府成立に道筋をたてたおやま

平安時代中期の「平将門の乱」を鎮めた藤原秀郷から七代の子孫にあたる政光がここ小山に移り小山氏を名乗りました。「野木宮の合戦」では、源頼朝に加勢して、頼朝の関東の地盤を固め、鎌倉幕府成立に道筋をたてた関東の雄、それが小山政光にはじまる小山一族。おやまには、その歴史を物語る多くの足跡が残されているのです。



小山市の天然記念物「コウヤマキ」

#### 2 てんのういん 天翁院

##### 小山一族が静かに眠る古刹

小山氏の菩提寺として知られている。初代の小山政光により創建され、歴代小山氏の墓碑もある。樹齢400年を超えるコウヤマキや季節の花も楽しめる。

小山市本郷町1-9-41 ①見学自由 ②40台 小山駅西口より徒歩約15分 ♪P30-01



おやまさまみつ・さんがわにぞう

#### 4 小山政光・寒川尼像

##### 中世小山の繁栄を築きあげた夫婦

思川を望む堤防に立つ石像。寒川尼は源頼朝の乳母(めのと)も務めた女性。小山氏が活躍した野木宮合戦では、寒川尼も功績が讃えられ、地頭に任ぜられた。

小山市中央町 ①見学自由 ②800台(市役所駐車場)  
小山駅西口より徒歩約12分 ♪P30-01

## 歴史に思いを馳せて 小山氏ゆかりの地へ



国指定史跡

#### 1 ざおんじょうあと(しろやまこうえん) 祇園城跡(城山公園)

##### 四季折々の自然が広がる歴史公園

小山一族の居城だった平山城跡。強固な城であったことを感じさせる深い堀、高い土塁が残る。現在は「城山公園」として市民の憩いの場となっている。自然豊かな場所でも、春には花見スポットとしても人気。

小山市城山町1 ①見学自由 ②800台 (市役所駐車場) 小山駅西口より徒歩約10分 ♪P30-01



国指定史跡

#### 3 わしじょうあと(わしじんじや) 鷲城跡(鷲神社)

##### 中世の城郭が残る貴重な史跡

南北朝時代の東国最大の内乱、小山義政の乱の舞台となった城跡。鷲神社のある中城から小山総合公園に抜けるコースには案内板もあり、土塁や堀が見て取れる。

小山市外城272 ①見学自由 ②小山総合公園 駐車場 小山駅西口よりおーバス 間々田線10分「温水プール館」下車徒歩10分 ♪P31-07



# 大パノラマ広がる渡良瀬遊水地へでかけよう

東京ドーム700個分もの雄大な大自然が広がる“渡良瀬遊水地”。  
カメラを向けたくなる自然の美しさが心を癒してくれます。



## 渡良瀬遊水地ってこんなところ

2012年にラムサール条約湿地登録。  
3300ヘクタールもの広大な自然が広がり、  
貴重な動植物が数多く生息。絶滅の危機  
にあるコウノトリのひなが2020年から4年  
連続で誕生し、話題になっています。  
美しい景色を一年中楽しめます。

## 渡良瀬遊水地の楽しみ方

## 春夏秋冬の『絶景』を満喫

## 四季の花々

季節の花々が咲き誇る  
季節は散策やサイクリン  
グにぴったり。絶滅危惧  
植物の「トネハナヤス  
リ」の群生など希少な植  
物も見ることができる。



## ヨシ焼き



広大な湿地一面が赤い炎に包まれる春の風物詩。豊かな湿地の環境を維持するために、大規模なヨシ焼きが毎年3月に行われる。

写真：写真家 堀内洋助

## ヨシ原と富士山

空気が澄んだ冬には、薄茶色に変化したヨシと富士山のコラボレーションを見ることができる。生井桜づつみがビューポイント！



START!

間々田駅

タクシーで  
回遊しよう！

## ②乙女大橋

春には川沿いに菜の花が咲き広がり、思川との美しい風景が広がる。



## ①乙女河岸跡

思川を眺められる  
休憩にぴったりの  
スポット▶P5

GOAL!

野木駅

## ④生井桜づつみ

ビュー  
ポイント!



渡良瀬遊水地を一望  
でき、冬は富士山を  
望むこともできる。堤  
防上の公園の里親制  
度で植樹された47本  
の思川桜も見所。

## ⑤あんずの里

約1kmにわたってア  
ンズの木が並び、春  
にはピンク色の花が  
咲き誇る。

## 新枿屋

自家栽培玄蕎麦使用の  
手打ちそばでひと休み。▶P19

手打ちそば  
日の本家

コウノトリ  
交流館

## 渡良瀬遊水地



## ③なまいふるさと公園

四季折々の水辺の植物が楽しめる公園。水鳥の観察も楽しみ、時にはカワセミが見られることも。

野木町煉瓦窯  
(野木ホフマン館)



## おやま暮らしお試しの家

小山市に住んでみたいけど、試みに住むことできないかな!? そんな声にお応えするため、オープンいたしました。広々とした敷地内で家庭菜園も楽しむことができ、のびのびと過ごすことができます。お試しの家で小山暮らしをはじめませんか?



詳しくは  
こちら



## コウノトリ交流館

渡良瀬遊水地やコウノトリに関する情報を発信するため、古民家をリノベーションしてオープンした施設です。コウノトリのはく製の展示やお土産の販売も行っています。渡良瀬遊水地へ遊びに来た際には、ぜひお立ち寄りください!



詳しくは  
こちら





# グルメから温泉までおやまの人気スポットを満喫

旬の味覚から癒しの温泉まで、心も体も元気になるスポットが満載！  
ご当地のおいしさに感動し、ここにしかない特別な時間を愉しむ…  
おやまならではの楽しみ方を知れば、旅が何倍も楽しくなりますよ。



広々としたフロアに  
様々な施設が集合！  
グレットと巡ろう

＼ ここにも注目！ ／



1\_巨大なエアトラックや遊具が人気の大型施設「キッズランドおやま」。2\_観光情報も発信する「おやま本場結城袖クラフト館」。3\_こだわりの映画を上映する「シネマロブレ3」。4\_地域情報を発信するコミュニティFM局「おーらん」。5\_地元で大人気の「本場インドカレーの店」Yas's Curry。6\_多世代にファンを持つ老舗たい焼き店「小島屋」。

## ロブレ (ロブレ632)

### 人気施設が集まる小山駅直結のショッピングモール

ドン・キホーテ、TSUTAYA等のほか、ファミリーに人気の屋内遊具施設、観光案内やお土産販売も行う本場結城袖体験施設、市民に愛されるグルメ店や映画館等が集まった商業施設。小山駅直結で天候を気にせず過ごせる。

ロブレ/小山市中央町3-7-1  
ロブレ632/小山市中央町3-3-10  
☎0285-22-0500  
③施設により異なる  
🚗632台(第2P有り)  
小山駅直結  
📍P30-01

＼ ここにも注目！ ／



1\_カフェレストラン「アンジェ・フレーゼ」では、石窯焼きのピッツァや生パスタ、スイーツが楽しめる。2\_他では味わえないパンケーキや創作スイーツが大人気。3\_12-5月の期間楽しめるイチゴ狩り。4\_チョコレート専門店「カーズチョコレート」のショコラサンドは贈り物にも最適。5\_ビュッフェレストランには、地元野菜や旬の野菜を使った旬の料理が並ぶ。6\_フォトスポットでの記念撮影も必須。



旬のおいしさに感動！  
採れたてが味わえる  
フルーツのテーマパーク

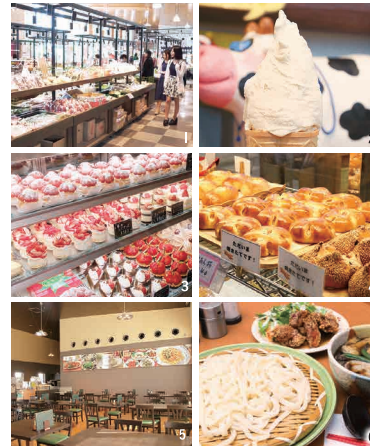
## いちごの里 いちごのさと

### いちご狩りや旬の果物狩り、魅惑のスイーツまでフルーツ三昧！

とちおとめやスカイベリーなど「いちご王国とちぎ」を代表するイチゴを存分に満喫できるスポット。広い敷地内には1年を通して旬の果物狩りが楽しめる農場や、創作イチゴスイーツが人気のカフェレストランもある。

小山市大川島408  
☎0285-33-1070  
③施設により異なるHPで確認を  
🕒無休 🚗120台  
小山駅西口よりおーバス道の駅線26分「いちごの里」下車すぐ  
📍P31-06

＼ ここにも注目！ ／



1\_採れたて野菜や果物が並ぶ農産物コーナー。2\_国内屈指の生産量の小山産ハトムギを使用したジェラートを販売する「カウベル」。3\_とちぎならではの絶品イチゴスイーツが勢ぞろい。4\_栃木県産小麦粉を使った焼きたてパンが並ぶ「ランコントロール」。5\_ゆったり食事ができるレストラン店内。6\_おやま食材を使った料理はバリエーションも豊富。



楽しい発見がいっぱい！  
お腹も心も満たす  
おやまの「食」が勢ぞろい

## 道の駅思川 みちのえきおもいがわ

### おやまでしか出会えないご当地グルメや物産が集結！

観光途中に立ち寄りやすい国道50号線沿いにある道の駅。田園環境に恵まれたおやまの新鮮野菜や、特産品が数多く並び、お土産選びにぴったり。レストランでは地元食材の料理が楽しめる。

小山市大字下府塚25-1  
☎0285-38-0201  
④4月～8月/9:00～19:00  
9月～3月/9:00～18:00  
🕒無休 🚗153台  
小山駅西口よりおーバス道の駅線18分「道の駅」下車すぐ 📍P31-07

＼ ここにも注目！ ／



思川を眺めながら  
日帰温泉でのんびり  
リフレッシュ！



## 小山・思川温泉 おやまおもいがわおんせん

### 絶好のロケーションと小山市唯一の天然温泉を満喫

ゆったりとした大露天風呂からは、清流思川が一望でき、疲れを癒しながら豊かな自然を堪能できる。壺風呂やヒノキ風呂、サウナなど設備も充実。個室露天風呂付きのログハウスも隣接し、宿泊することも可能。

小山市喜沢1475 ☎0285-21-2020  
①8:00～24:00(最終受付23:00)  
(土・日曜、祝日/7:00～)  
②第3水曜 🚗150台  
③大人(平日)800円、(土日祝)950円  
小山駅西口よりハーヴェストウォーク線13分「ハーヴェストウォーク」下車すぐ 📍P31-07

1\_自然をひとり占めしているような開放感。四季折々の自然を眺望できる大露天風呂。2\_無色透明の天然温泉がじんわりと体を温めてくれる。3\_信楽焼きの風呂がある壺風呂。4\_中庭を眺めながら寛げる広々とした休憩所。5\_定食やおそばなど、食事メニューも充実。6\_全6棟ある天然温泉の露天風呂付きログハウス「思水館」は、家族やグループでの利用にぴったり。休憩や宿泊ができる。



# 見て触れて感じる美しい伝統工芸の世界

歴史とともに受け継がれた繊細で趣あるおやまの伝統工芸。人の手で大切に伝えられた工芸品は、心に響く美しさがあります。おやまで生まれた貴重な伝統と温もりを手に感じてみませんか。

縁起物とされる組ひも身につければ開運♡



ままだひも

## 間々田ひも

手組みで作られる色彩豊かな伝統ひも

栃木県の伝統工芸品にも指定されている「間々田ひも」。何本もの正絹糸を組み合わせ、代々受け継がれた手組みの技術で丹念に組み上げていく。その繊細な美しさと、しなやかな手触りは帯やほろろん、小物なども人気。

旅のステキな思い出に…  
“心を結ぶ”組ひも体験

大正中期から続く手組み技術を伝承する間々田ひも店。伝統工芸士による指導を受けながら、ストラップやブレスレット製作ができます。(1作品/1,000円)



ままだひもてん  
間々田ひも店

小山市間々田1315-2 ☎0285-45-0343  
①10:00~18:00 ②月曜(祝日は営業、翌日振替) ③5台  
間々田駅西口より徒歩10分 ♪P31-11



①一度締めると緩まず風合いよい帯のほかに、デザイン性の高いアクセサリも人気。②組み方によりデザインも様々。大切な人へのプレゼントにもぴったり。③やさしい色合いの草木染め絹糸には、思川桜染も使われている。

ゆうきつむぎ「おもいがわぐらそめ」

## 結城紬「思川桜染」

桜の枝を使ったやさしい色合いの染物

思川桜の枝の色素を利用して製作する染物。草木染めの手法を使い、媒染剤の種類で黄色やサーモンピンク、グレー、ベージュなど、やわらかな色調に染めあげている。



こうぼうおもいがわぐら  
工房思川桜

小山市福良2140-4  
☎0285-39-1020  
小山駅より車30分  
♪P30-08

おおくほそめてん  
大久保染店

小山市福良2567-5  
☎0285-49-0105  
小山駅より車30分  
♪P30-08

しもつけひとがた・しもつけしほり

## 下野人形・下野しほり

独特の風合いが魅力の幸せ呼ぶ紙人形

市の無形文化財「下野しほり」は、和紙を加工する伝統技法。丈夫で色あせない和紙で作る「下野人形」は、目鼻がなく、観る人の心を映す人形として芸術的な評価も高い。



にほんかみにんぎょうかい(すわちひろ)  
日本紙人形会(諏訪ちひろ)

主な購入場所/道の駅思川  
問合せ/(一社)小山市観光協会 ☎0285-30-4772



ほんぼゆうきつむぎ

## 本場結城紬

ユネスコ無形文化遺産に登録された本場結城紬とは…?

江戸時代に流行した高級絹織物で、国の重要無形文化財にも指定されています。20以上の伝統的な工程を、すべて手作業で行う結城紬は、柔らかな風合いと独特な洗みがあり、世界に誇れる日本の伝統工芸品です。

重要文化財指定の必須要件 3つの製作工程に注目!



①糸つむぎ 繭から作った真綿から糸をつむぐ

②紺(かすめ) 紺の模様をつける手くぶり(手くり)

③地機織り 古来から伝わる地機で織る

体験プログラムが人気です!



今さらでOK!  
着心地体験



指導を受けながら、地機織りに挑戦。



繭を使ったクラフト体験はいつでも可能。

触れて 学べて 楽しめる  
おやま本場結城紬クラフト館へ行ってみよう

おみやげ選びにも  
ぴったり



金運アップが  
期待できそう♡

本場結城紬名刺入れ 3,850円～  
本場結城紬がまくち 1,800円～



糸つむぎや地機織りの実演から体験、実際に本場結城紬を着付けてもらえたりと、身近に本場結城紬に触れることができる情報館。お土産にぴったりな可愛らしい小物やアクセサリなども購入できる。



おやまほんぼゆうきつむぎくらふとかん  
おやま本場結城紬  
クラフト館

小山市中央町3-7-1 ロプレビル1F  
☎0285-32-6477 ①9:00~18:00  
②月曜、12/29~1/3  
③632台(ロプレ632)  
④入館無料  
小山駅西口徒歩すぐ ♪P30-01



# 一度は試してみたい小山の酒

日光連山の伏流水から湧き出る上質な水とうまい米。小山には6つの酒造メーカーがあり、それぞれが技を磨き抜き、渾身の地酒を造り出している。

木桶仕込み純米大吟醸  
無濾過生原酒樽掛袋しぼり  
「**ト太〇**(かねたまる)」  
丁寧に搾りを行った、フルーティーで日本酒らしいしっかりとした味わい。食中酒向きでさまざまなシーンで取り入れやすい。



2,970円(720ml)

## 若駒美山錦 70

バナナや桜桃を思わせる香りと、ジューシーな甘みがあるにがり酒。透明感のある酸味と微発泡が特徴で飲みやすい。



1,815円(720ml)

## 若駒酒造 わかこましゅぞう

小山小売169-I ☎0285-37-0429  
①9:00~17:00 ②日・祝 ③有  
思川駅より徒歩20分 ♪P31-03

## アイマイー 愛米魅 純米酒

酸味と甘みのバランスが抜群の純米酒。高級ワインのような芳醇な香りが特徴で、様々な料理と合わせやすい。



3,300円(720ml)

## 門外不出 純米大吟醸 CLEAR BREW

透明タンクで仕込んだこだわりの逸品。透き通るような味わいと、ソフトで透明感のあるお米本来のおいしさを堪能できる。



3,520円(720ml)

## 西堀酒造 にしほりしゅぞう

小山大字栗宮1452 ☎0285-45-0035 ①アンテナショップ 10:30~17:30(月~金)、10:00~17:00(土日祝) ②無休 ③乗用車40台、バス4台 ④小山駅西口よりおーバス間々田線17分「西堀酒造前」下車すぐ ♪P31-07

## この酒 小山のラムサール ふゆみずたんぼ米

小山産の「ラムサールふゆみずたんぼ米」を使用。お米の旨みの特徴の純米大吟醸で口当たりが柔らかい。



1,950円(500ml)

## 雄東正宗 純米吟醸「雄町」

すっきりとした味わいとフルーツのような風味が特徴。多くの人に好まれる飲みやすい味わいでお土産にも喜ばれる。



1,572円(720ml)

## 杉田酒造 すぎたしゅぞう

小山大字上泉237 ☎0285-38-0005  
①9:00~17:00 ②日・祝 ③無休 ④無休 ⑤乗用車40台、バス4台 ⑥小山駅より車で約15分 ♪P31-06 ※蔵見学は行っていません。

## 808IPA オヤマエール 808ESB



小山産の大麦芽を一部に使用。フルーティーさと苦味、ホップと麦芽の様々な味が魅力。  
小山産の米を一部に使用。香ばしい麦芽やカラメル、ホップと麦芽の様々な味が魅力。  
小山産のハトムギを一部に使用。香ばしい麦芽やカラメル、ホップと麦芽の様々な味が魅力。

600円(350ml) 600円(350ml) 600円(350ml)

## 808BREWERY おやぶるわりー

小山市駅南町6-7-19(Sunフーズ株式会社) ☎0285-25-5611(まちの駅四季彩館)※醸造所での販売は行っていません。「まちの駅四季彩館」ほか、市内の一部飲食店・小売店で販売。

## 日光男山 純米酒

リーズナブルでありながらしっかりとした日本酒らしい味わいが楽しめる。酸味が強めで油ものの食品にぴったり。



1,530円(1.8L)

## ハゲ親父の隠し酒 純米吟醸酒

サラリとした飲み心地と上品な芳香が魅力。ほのかな甘みと酸味で、ぐいぐい飲みやすい日本酒。



2,750円(1.8L)

## 三福酒造 さんぶくしゅぞう

小山市南小林87 ☎0285-38-0003  
①9:00~17:00 ②土・日・祝 ③10台 ④小山駅より車で15分 ♪P31-06 ※蔵見学は行っていません。

## 鳳凰美田 剣

フルーティーで香り豊かな純米酒。辛口で芳醇な味わいが特徴の日本酒。



2,750円(1.8L)

## 鳳凰美田 Black phoenix

幻の酒米「愛山」を100%使用した純米吟醸酒。マスカットを基調とした華やかな香りと切れの良い味わいが特徴。



3,960円(1.8L) / 2,200円(720ml)

## 小林酒造 こばやししゅぞう

☎0285-37-0005  
※蔵見学・小売販売は行っていません。特約店のみでの販売。

# 至高のお土産

きっと喜ばれるおすすめのお土産をセレクト。その場で食べるのはもちろん、大切なあの人へのお土産にぜひ。

## 1 るかんだ 150円

栃木県の郷土産品であるかんびょうを使用している、やさしい甘さが特徴のお菓子。全国菓子大博覧で「名誉総裁賞」を受賞。



## 2 ドラヤキ 240円~

手焼きにこだわった贅沢などらやき。甘さ控えめで、食べごたえのあるしっかりとした生地が特徴のお菓子。



## 乙女屋 本店 1

小山市間々田1150 ☎0285-45-0127  
①9:00~19:00 ②無休 ③16台  
間々田駅西口より徒歩10分 ♪P31-11

## ドラヤキワダヤ 間々田店(本店) 2

小山市乙女3-30-27 ☎0285-45-6780  
①9:30~18:00 ②水曜 ③2台  
間々田駅西口より徒歩2分 ♪P31-11

## 山本屋菓子店 3

小山市下石塚352-1 ☎0285-38-2011  
①8:00~18:00 ②水曜(祝日は営業)、火曜(不定休)第3または第4火曜 ③20台  
小山駅西口よりおーバス道の駅線「下石塚」下車徒歩2分 ♪P31-07

## 4 桑の葉ロールケーキ 450円 いちごロールケーキ 390円

自家栽培した桑の葉を生地に練りこみ、粒あんバタークリームをサンド。イチゴロールケーキは、いちごスポンジに手作りいちごジャムを挟んだいちご尽くしのロールケーキ。どちらもボリューム満点。



## 3 黒糖生どら焼 150円

自家製餡と生クリームを、地粉と黒糖みつで作るふんわり、もっちり生地です。イチゴや抹茶など種類も豊富。

## みゆぜ・ど・ぱすてる 4

小山市乙女625-2 ☎0285-39-6831  
①パン工房 / 10:00~17:00  
レストラン / 11:00~17:00 (L016:30) 夜営業は要相談 ②月曜(不定休有り) ③30台  
間々田駅西口よりおーバス間々田東西線5分「光南病院」徒歩3分 ♪P31-11



## 株式会社 食メディア (小山ハトムギ工房) 5

☎0285-27-7166  
※購入は直営店「Hatomugi Labo」または「道の駅思川(本誌P10)」で可能。 ♪P31-07

## 5 ハトムギふりかけ美人 (柚子&16種の野菜) 各600円~

小山産のハトムギ玄米を加熱処理をしたの高温で焙煎したサクサク・カリカリのハトムギを使用。柚子と野菜の2種。





## やわらかな肉質のおやま和牛とおとん

どちらもおやまで飼育、出荷されるお肉。「おやま和牛」は、黒毛和牛として全国トップクラスの肉質。きめも細かく、脂のついています。小山の豚「おとん」は、安全な環境で育てられた、やわらかさとジューシーさが特徴の豚肉です。



おとん豚のお肉ランチコース 2,200円

1 その時々で様々な料理が登場。ランチは前菜・パンor古代米・デザート・コーヒー付き。2 店内は雰囲気よくワインを楽しむにもおすすめ。自然派ワインなども充実している。

カフェキュウ

## Cafe Q

### ジューシーなうまみが広がる自家製バーガー

アレンジ多彩な料理やスイーツが評判の山小屋風のカフェ。おやま和牛を使ったメニューも豊富で、『おやま和牛のハンバーグ (150g・1,350円)』や『おやま和牛のタコライス (1,000円)』のほか、7種類の本格派のバーガーも人気。

小山市城東7-1-12  
☎0285-25-4354  
🕒11:00~21:00 (L.O./20:30)  
🚗月曜・第1火曜 🚗9台  
小山駅東口から徒歩約20分 ♪P30-07



おとん丼 850円

1 平日ランチには、茶碗蒸し、自家製豆腐が付く。おやま和牛のすき焼きランチ (990円) も人気。2 風格あるのれんが目印。店内は気兼ねなく過ごせる。

きっちん そる

## Kitchen SOL

### フレンチの技法で彩られた華やかランチ

カフェのような居心地よい空間で、地場食材を使ったフレンチベースの多彩な料理が楽しめる。8種類以上が盛り込まれた豪華な前菜から「おとん」の豚料理まで、見た目も美しい豊かなアレンジで、素材の魅力を存分に堪能できる。



小山市東城南4-6-2  
シャトーグランシェスタ3号  
☎0285-38-7775  
🕒11:30~14:30、18:00~22:00  
🚗火曜・第2水曜 🚗2台  
小山駅東口から徒歩約30分 ♪P31-07



マンハッタンバーガー 1,450円

1 肉厚なパティ、自家製のパンズに、サワークリームオニオンとベーコン、マッシュポテトが好相性。サラダ、ポテト付き。2 住宅街にある隠れ家カフェ。温もりのある空間は居心地抜群。

かっぱうたるいけ

## 割烹 たる池

### 満足度は想像以上! 甘辛タレが絡んだ絶品丼

地元からも絶大な支持を得ている、名物おとん丼。うまみと甘みのバランスが良い豚バラとロースを炭火で香りよく焼き、秘伝のタレを絡めご飯の上へ。やわらかな肉質とおとんの持つうまみをこの価格で味わえるとは感動!



小山市中央町2-5-23  
☎0285-23-6660  
🕒11:30~14:00 (L.O./13:30)、17:00~22:00 (L.O./21:30)  
🚗月曜 🚗15台  
小山駅西口から徒歩約10分 ♪P30-01

# グルメ女子にもおすすめ♪魅惑のお肉ランチ

おやまに訪れたならぜひ楽しみたい2大ブランドの肉料理。丹精込めて育てられたジューシーな小山の豚「おとん」と「おやま和牛」。女子にもおすすめのとおき「肉ランチ」をご案内します。



熟成ハヤシライス&おやま和牛ミニステーキ 2,400円



花咲オムライス&ダブルソース 1,630円



びすとろ ぽわぶる

## Bistro Poivre

### おやまを代表する洋食の名店で極上のひと皿を...

遠方からわざわざ訪れる人も多い老舗洋食店。創業から継ぎ足し煮込み続けられた秘伝のハヤシソースは、深いコクとほどよい酸味、豊かな風味が魅了する。ふわトロな卵が絶品の「花咲オムライス」も味わいたい名物料理。

小山市中央町3-11-27 小嶋ビル1F  
☎0285-22-8986  
🕒11:30~15:00 (L.O./14:00)、18:00~22:00 (L.O./20:00)  
🚗月曜(祝日は営業、翌日休) 🚗無  
小山駅西口から徒歩約5分 ♪P30-01

1 やわらかな赤身肉ステーキは濃厚ソースとベストマッチ。2 チキンピヨンで炊いたピラフ入りのオムライスは上品な味わい。3 落ち着いた雰囲気店内。カウンター席もある。

みそやこめぞう

## みそ家米ぞう

### 味・ボリューム・コスパ最強の人気ごはん屋さん

肉は地元小山産、魚は全国各地から直送。食材の良さは提供される料理を味わえば一目瞭然! 素材を活かした定食は昼夜とも30種類以上。その日到着した旬食材で仕込む料理も人気で、通いつめる人が絶えない。

小山市東城南1-28-11  
☎0285-31-3711  
🕒11:00~14:30 (L.O.14:00)、17:30~20:30 (L.O.20:00)  
🚗水曜(祝日は営業)、第1・3木曜 🚗17台  
小山駅東口から徒歩約27分 ♪P31-07



1 ステーキ串は「北関東ウまいもん合戦」でもグランプリ受賞。平日ランチはネギトロ丼に変更となり1,880円とお得。2 人気コロッケも付く「おやま和牛開運牛かつ串と海老フライ御膳(平日昼1,880円)」。3 看板が目印。



おやま和牛ステーキ串とミニ函館朝市海鮮丼御膳 2,900円



# おやまグルメの定番! 話題のご当地麺を味わおう

自然豊かなおやまは小麦の名産地であり、麺グルメも集結するエリア。多種多様な絶品麺を求め、地元のみならず遠方から足を運ぶ人も。そんな麺グルメ激戦区おやまで注目の麺グルメを紹介します!



熟成つけめん(並盛) 950円

## めんややまと 麺屋 大和

極上自家製麺と濃厚Wスープ!  
ファンが絶えない不動の人気店

スープ同様、麺のおいしさにもこだわり、イワイノダイチなど良質な小麦を選び自家製麺。創業当初から人気沸騰の「熟成つけめん」では、香り高くもっちりとした太麺を、10種類以上の素材から作る濃厚な豚骨魚介スープで堪能できる。完成度の高い一杯はぜひ必食したい。

小山市駅南町3-26-9  
☎0285-28-9921  
🕒11:30~23:00(L.022:30)  
🚗無休 🚗共有50台  
小山駅東口より徒歩約15分  
📍P31-07

### こちらもおすすめ!

中華そば 880円  
あざりコクのある清湯スープに合わせ中細ストレート麺を使用。

よしだしょうてん

## らーめん・つけ麺 吉田商店 本店

鶏のうまみがギュッと凝縮  
黄金色に輝き放つ珠玉の一杯

「最強ラーメン祭」などにも出場、全国にも名を知られる人気店。トンコツと魚介の風味感じる濃厚なつけ麺、鶏の上質なうまみがたっぷり溶け出したあざりコク深いラーメン、どちらも高い人気を誇る。しなやかな麺と極上スープのコラボを存分に堪能あれ。

小山市城東5-10-17  
☎0285-23-5621  
🕒11:00~14:30  
🚗月曜、第1・3火曜 🚗13台  
小山駅東口より徒歩約21分  
📍P30-01



芳醇鶏塩らーめん 830円

## しんますや 新栞屋

名物なまず天ぷらと楽しむ  
自家製粉の手打ちそば

渡良瀬遊水地近くにある食事処。コシが強く香り高いそばは、自然豊かな環境の中で店主が栽培し自家製粉したそば粉を使用。天もりそばには、渡良瀬遊水地産の天然なまずや、高級小魚「ラムサルホンモロコ」の天ぷらも付き、こちらも評判。

小山市下生井1226-15  
☎0280-55-1085  
🕒11:30~14:00(夜は予約営業)  
🚗火・水曜 🚗15台  
間々田駅西口より車で13分  
📍P31-10

### こちらもおすすめ!

なまず天ぷら定食 900円  
希少な天然なまずの天ぷらはクセがなく、淡白な身はふっくら。



天もりそば (なまず・ホンモロコ天ぷら付き) 1,200円



開運肉汁うどん 780円

## ふじえもん 本格手打ち汁うどん 藤工門

コク深い濃厚つけ汁も絶品!  
もっちもちの手打ちうどん

地元産小麦イワイノダイチと、清冽な小山の水を使い手打ちするうどんは、強いコシとモチツとした食感が特徴。迫力ある太麺うどんと相性抜群の肉汁も藤工門の名物。秘伝のつゆに短冊ネギと油揚げを加え、厳選豚肉を最後にぐらせた肉汁はうまみたっぷり。

本店/小山市城北6-1-4 ☎0285-25-0311 🕒平日/11:00~15:00、17:00~21:30 土曜/11:00~21:30、日祝/11:00~21:00  
🚗火曜 🚗50台 小山駅東口より徒歩約12分 📍P30-01  
小山駅ビル店、道の駅思川店、おやまゆうえんハーベストワーク店も有



### こちらもおすすめ!

カレー肉汁うどん 950円  
うどんに好相性のカレーを加えた濃厚で旨辛なひと品。

## 🍀食べれば運気もUP!🍀 開運小山うどん

開運の大地で育った  
小麦粉使用

あさのやもへい

## 浅野屋茂兵衛

なめらかで香り豊かなうどんを  
食欲そそる特製ピリ辛トマト汁で!

白く輝く艶、嘖むほどに広がる豊かな香り。イワイノダイチを100%使用し一晩ねかせ手打ちするうどんは、もっちり感も格別。一度食べたらクセになる濃厚トマト汁には、8時間かけ煮詰めたおやま産トマトがたっぷり。凝縮したうまみと酸味、辛さが絶妙な逸品。

小山市間々田1175-1 ☎0285-45-1719  
🕒11:00~15:00、17:00~20:00 🚗火曜(月1回連休有り) 🚗7台  
間々田駅西口より徒歩約15分 📍P31-11



### こちらもおすすめ!

へぎそば 880円  
水を使わず「布海苔」をつなぎに手打ちする芸術的なそば。



トマト汁うどん 880円



# 開運まちあるきマップ.1

～ 小山駅周辺～

人気スポットが集まる小山駅周辺エリア  
歴史+カフェやショップ巡りを楽しもう

GOAL!

JR小山駅

4min



まちのえきしきさいかん  
**⑩ まちの駅思季彩館**

地元産の新鮮な農産物や、おやまブランドの物産品などを販売するアンテナショップ。観光案内もしているので、気軽に足を運んでみよう。

☎0285-25-5611 ⑧月曜(祝日は営業、翌日休)  
⑨9:00～19:00

2min



かふえ ふじぬま  
**⑨ cafe FUJINUMA**

自家焙煎のスペシャルティコーヒーが人気のカフェ。最上級豆を使用したぜひ一杯で至福のひと時が過ごせる。

☎0285-37-8704  
⑨11:00～19:00(L.O.18:00)  
⑧無休



1min



いいぱん  
**⑧ iipan**

栃木県産無農薬小麦や国産小麦、自家製酵母使用のパン工房。体も喜ぶオーガニック素材のパンは、噛むほどに豊かな香りが広がる。

☎0285-37-6861 ⑧水・金曜、月1回土曜のみ営業  
⑨12:00～17:00(売切れ次第閉店)  
※詳細は<http://iipan.info>で確認を



7min

おやまさまつ・さんがわにぞう  
**⑦ 小山政光 寒川尼像**

思川沿いに石像があり、この場所からの景色もおすすめ。2人が指すのは約60キロ先にある思川の水源。▶P6



START!

JR小山駅

1min

おやまほんぽゆうきつむぎくらふとかん

**① おやま本場結城紬クラフト館**



オリジナル商品や体験も人気の本場結城紬の情報館。観光協会も入っているのでまずは立ち寄ってみよう。  
▶P12

3min

じょうこうじ

**② 常光寺**

鎌倉時代に創建された寺で、門に入って左に鐘楼、右に六地藏がある。二十三夜堂は町内の氏神で、二十三夜待ちをしたことから、門前通りは「三夜通り」と呼ばれている。

7min

おやまひょうじょうあと・おやまごてんひろば  
**④・⑤ 小山評定跡・小山御殿広場**

街の中心地、小山市役所にある開運のまちおやまのシンボル。徳川家康ゆかりの地として必ず訪れたいスポット。▶P4

10min



しろやまこうえん(ぎおんじょうあと)  
**⑥ 城山公園(祇園城跡)**

中世小山氏の居城で、現在は緑豊かな公園となっており散策にぴったり。高台から思川が見渡せるほか、春には思川桜、秋には伝説が残る大銀杏の色づきも楽しめる。▶P6

4min



すがじんじゃ  
**③ 須賀神社**

ケヤキとイチチョウ並木の参道も美しい神社。10月に縁結びの会議を聞くと言い伝えがあり恋愛の神様としても知られている。▶P5

5min



歴史建造物の多い間々田駅周辺エリア  
風情ある街並みをのんびり歩こう

START!

JR間々田駅



おぞねせいにくてん

## ① 小曾根精肉店



名物の「おやま和牛の串焼き」は数々のグルメ選手権で入賞。和牛入りコロケや、おとん豚メンチカツ、和牛ハンバーグなど、地元ブランド肉を様々な形で楽しめる。

☎0285-45-0383 ㊿火曜  
🕒9:00～20:00

3min

## ② 小山市立車屋美術館

肥料問屋であった小川家住宅。国の登録有形文化財で、米蔵や肥料蔵は展示室として利用されている。

☎0285-41-0968  
㊿月・第4金曜、祝日の翌日、年末年始  
🕒9:00～17:00 (入館は16:30)



3min

## ③ 逢いの榎

江戸と日光の中間地点。かつて2本の榎があったことから「間の榎」と呼ばれていたがここで願うと恋愛成就すると伝わり「逢いの榎」の名称に。



ままだひもてん

## ④ 間々田ひも店

気軽に身につけられるストラップやアクセサリーも人気。美しい伝統ひもはお土産にぴったり。▶P13

5min

4min

## ⑤ 間々田宿本陣跡

日光街道11番目の宿場でちょうど真ん中に位置。日光参詣する大名に利用された重要な宿場で、問屋場として物流を守った歴史ある地。

ままだしゅくほんじんあと

7min

GOAL!

JR間々田駅



20min

12min

## ⑨ 乙女河岸跡

思川乙女大橋のすぐそばにある御用河岸跡。高瀬船のモニュメントがあり、のどかな景色を眺められるビューポイント。▶P5

## ⑧ 小山市立博物館



小山の歴史や文化遺産を展示、公開する博物館。国指定史跡の「乙女不動原瓦窯跡」も隣接する。



おやましりつはくぶつかん  
☎0285-45-5331 ㊿月曜  
🕒9:00～17:00

3min

## ⑦ 山下通り

約100本のソメイヨシノと思川桜の並木が続く遊歩道。間々田地区屈指の桜の名所。



## ⑥ 間々田八幡宮



約2万坪もの敷地の一部は「間々田八幡公園」として解放され、「間々田のじゃがまいた」が開催される池など、美しい景色が広がる。▶P27





GOAL!

JR小山駅  
周辺

4min



⑪ おやまゆうえんハーヴェストウォーク

バラエティ豊かな70を超える専門店が集まるショッピングモール。緑豊かな屋外広場やメリーゴーランドもあり、公園のような雰囲気も魅力。

⑧無休  
⑩10:00~21:00(レストラン/11:00~23:00) ※店舗により異なります。  
⑪2,000台

⑧・⑨・⑩  
古墳めぐり



15min

14min



⑦ 大沼親水公園

おおぬましんすいこうえん

農林水産省の「ため池百選」に選定された自然美しい公園で、渡り鳥や白鳥が飛来する池としても知られている。池の周りに1.4キロの散策路があり、桜や四季の花々も眺められる。

12min



⑥ ブルーベリーファーム ごうの

様々な品種のブルーベリーが摘み取れる農園。開園期間中はカフェも営業、果実入りスイーツや石窯ピザも楽しめる。

☎0285-49-2159 ⑥金曜(祝日は開園)  
⑨9:00~17:00 ⑩30台  
開園期間/6月中旬~8月末



4min



開運ドライブマップ

～ 桑絹エリア～

田園風景を眺めながら爽快ドライブ  
レンタカーで巡る自然満喫コース

START!

JR小山駅  
周辺



11min

① Chez Fraise



イチゴ農家直営のスイーツ店。朝摘みのイチゴを使ったケーキのほか、カフェスペースで楽しめる豪華なパフェやジェラートも大人気。

☎0285-35-1561  
⑧6月~10月/火曜・第1・3水曜  
11月~5月/火曜  
⑩11:00~18:00 ⑪12台



② 寺野東遺跡



2min

12min

5min



④ 高橋神社

きぬふれあいのさと  
③ 絹ふれあいの郷  
地元の畑で栽培された新鮮野菜が並ぶ直売所。公園が隣接し、広大な田園を眺め休憩できる。  
☎0285-49-1296 ⑥月曜(祝日は翌日休)  
年末年始・盆  
⑩8:30~18:00(4月~10月)、9:00~17:00  
(11月~3月) ⑪50台

5min

⑤ 有機野菜レストラン自然薯の里

自家菜園の無農薬野菜を使った料理を存分に楽しめる店。山芋の最高級品「自然薯のとろろ汁」や、かんぴょう、おやま和牛など、この地ならではのおいしさを自然に溶け込む趣ある店内で満喫できる。

☎0285-49-3545 ⑥月・火・水曜  
⑩11:30~14:30(L.O.14:00) ⑪20台





# 年間イベントガイド

春の訪れを告げる薄紅色の思川桜や郷土に伝わる個性的な祭りなど、ここでしか出会えないイベントを厳選して紹介。小山ならではの四季折々の楽しさを見逃さないで！

5月5日



ままだのじゃがまいた

## 間々田のじゃがまいた

### 子供たちが15m超えの大蛇を担ぐまつり

15mを超える巨大な蛇(じゃ)を担いだ子供たちが「ジャーガマイタ、ジャガマイタ」という掛け声とともに街を練り歩く。五穀豊穡や疫病退散を祈願するお祭りで、毎年5月5日に行われる。貴重な奇祭であることから、平成31年に国重要無形民俗文化財に指定された。

☎0285-22-9659 (小山市文化振興課)

11月中旬



## おやまパルーンフェスタ

### 実際に熱気球に搭乗できるイベント

たくさんの熱気球が小山の晩秋の空をカラフルに彩る。熱気球に乗って、上空20mの風景を体験したり、熱気球の炎が幻想的な「ナイトクロー」を楽しめる。

☎0285-22-9273 (小山市商業観光課)

11月



## サイクルフェスタ

### 自然を満喫できるサイクリングイベント

タイムや順位を競うレースではなく、あくまでも自然や景観を楽しむことを目的としている。朝8時の開会式の後に道の駅思川や小山思いの森、国指定重要文化財の野木町煉瓦窯などを巡り、小山市や野木町の美しい自然に触れる。

☎0285-21-2695 (小山市教育委員会生涯スポーツ課)

おやまにせんぼんざくらまつり

## おやま二千本桜まつり

3月下旬  
~4月中旬



\*問合せ\* ☎0285-30-4772 (小山市観光協会)



### 2種の桜を堪能できる 大人気イベント

「ソメイヨシノ」と「思川桜」が咲き誇る桜まつり。城山公園や市内各所ではソメイヨシノが3月下旬から4月上旬、思川桜が4月上旬から4月中旬に見頃を迎え、毎年多くの観光客でにぎわっている。夜はライトアップも。

## おやまサマーフェスティバル

7月下旬



\*問合せ\* ☎0285-30-4772(小山市観光協会) ☎0285-22-9273(小山市商業観光課)



### 2万発超えの花火と 華やかなカーニバルが魅力

小山市の夏の風物詩であるサマーフェスティバルは、毎年7月下旬に開催。イベント内容はよさこい、おはやし、飲食出店ブースなど充実していて、時間を忘れて楽しめる。さらに2万発を超える花火が打ちあがり、毎年会場は大きな歓声に包まれる。

## Other events

**小山の初市** 1月上旬 ☎0285-30-4772(小山市観光協会)  
縁起物のだるまや、もちつき大会などの新春イベントが楽しめる。

**酒蔵まつり** 6月(隔年開催) ☎0285-30-4772(小山市観光協会)  
市内5つの酒蔵が製造した自慢の地酒が楽しめる。

**思川の流しびな** 7月第1日曜日 ☎0285-30-4772(小山市観光協会)  
かわいらしい人形に願いを託し、清流思川へと流す行事。

**小山祇園祭** 7月第3日曜日 ☎0285-30-4772(小山市観光協会)  
『下野国誌』に当国第一と称される祇園祭。

**小山の日本一ビールまつり** 9月上旬 ☎0285-30-4772(小山市観光協会)  
小山産のビール麦を使用したビールが楽しめる。

**おもいがわ映画祭** 11月 ☎0285-22-9273(小山市商業観光課)  
13スクリーンを持つ小山のシネコンで、邦画、洋画、アニメなどを上映します。

**小山市農業祭** 11月 ☎0285-22-9255(小山市農政課)  
市内で生産される新鮮で安全安心な農産物と様々な催しものを同時に楽しめるイベントです。

**小山市菊花大会** 10月下旬~11月中旬 ☎0285-30-4772(小山市観光協会)  
市内の菊愛好者の会「小山見恩会(おやまこうじかい)」による菊花大会。



# 宿泊施設

**あいほてるおやま**  
**アイホテル小山**  
 小山市中央町3丁目5-11  
 ☎0285-24-5833  
 IN PM3:00 OUT AM11:00  
 12台(他契約P有り)  
 小山駅西口より徒歩1分



**えくせるいんおやま**  
**エクセルイン小山**  
 小山市駅東通り2-23-7  
 ☎0285-30-5855  
 IN PM3:00 OUT AM10:00  
 52台  
 小山駅東口より徒歩3分



**おやまぐらんどほてる**  
**小山グランドホテル**  
 小山市神鳥谷202  
 ☎0285-24-5111  
 IN PM3:00 OUT AM11:00  
 300台  
 小山駅より車で5分



**こくさいだいいちほてる**  
**国際第一ホテル**  
 小山市中央町3-3-21 ☎0285-24-3161  
 IN プランなどにより異なる  
 OUT プランなどにより異なる  
 有り  
 小山駅西口より徒歩1分



**ほてる・さんろいおやま**  
**ホテル・サンロイヤル小山**  
 小山市駅東通り1-24-20  
 ☎0285-24-7111  
 IN 正午 OUT 正午  
 有り  
 小山駅東口より徒歩7分



**すーぱーほてるおやま**  
**スーパーホテル小山**  
 小山市城山町3-16-10  
 ☎0285-24-9000  
 IN PM3:00 OUT AM10:00  
 41台  
 小山駅から徒歩7分



**とうよこいんおやまきさきひがしぐち1**  
**東横イン小山駅東口1**  
 小山市駅東通り1-4-5  
 ☎0285-21-1045  
 IN PM4:00 OUT AM10:00  
 30台  
 小山駅東口より徒歩3分



**とうよこいんおやまきさきひがしぐち2**  
**東横イン小山駅東口2**  
 小山市駅東口通り2-16-4  
 ☎0285-30-1045  
 IN PM4:00 OUT AM10:00  
 17台  
 小山駅東口より徒歩3分



**ほてるーどいんおやま**  
**ホテルルートイン小山**  
 小山市雨ヶ谷新田71-21  
 ☎0285-31-3117  
 IN PM3:00 OUT AM10:00  
 111台  
 小山駅東口より車で5分



**あいかわりよかん**  
**相川旅館**  
 小山市城山町1-3-5  
 ☎0285-22-0772  
 IN PM4:00 OUT AM10:00  
 小山駅西口より徒歩5分

**おやまばれすほてる**  
**小山パレスホテル**  
 小山市天神町2-8-40  
 ☎0285-25-7711  
 IN PM3:00 OUT AM11:00  
 小山駅西口より車で2分

**おやまりよかん**  
**小山旅館**  
 小山市宮本町3-2-12  
 ☎0285-22-1543  
 IN PM4:00 OUT AM10:00  
 小山駅より徒歩2分

**きぬやりよかん**  
**絹屋旅館**  
 小山市中央町1-2-4  
 ☎0285-22-0668  
 IN PM4:00 OUT AM10:00  
 小山駅西口より徒歩8分

**きよみりよかん**  
**喜代美旅館**  
 小山市本郷町1-8-4  
 ☎0285-22-0546  
 IN PM5:00 OUT AM9:00  
 小山駅西口より車で5分

**ほてるにゅーかしわ**  
**ホテル ニューカシワ**  
 小山市城山町3-2-18 カシワビル  
 ☎0285-24-4100  
 IN PM4:00 OUT AM10:00  
 小山駅西口より徒歩1分

**ぶらざほてる**  
**プラザホテル**  
 小山市城東3-2-20 ☎0285-25-9811  
 IN PM3:00 OUT AM11:00  
 小山駅東口より徒歩15分

**りょそう よねじ**  
**旅荘 米路**  
 小山市城東6丁目8-8 ☎0285-22-1279  
 IN PM5:00 OUT AM10:00  
 小山駅より徒歩12分

**おやまおもいがわんせん**  
**小山思川温泉**  
 小山市喜沢1475 ☎0285-21-2020  
 IN PM3:00 OUT AM10:00  
 おやまゆうえんハーヴェストウォーク隣接

**ほてるあーるないん ぎやーど おやまよこくら**  
**HOTEL R9 The Yard 小山横倉**  
 小山市横倉587 ☎0285-37-8362  
 IN PM3:00 OUT AM10:00  
 小山駅東口より車で13分

**ほてるあーるないん ぎやーど おやまてんじん**  
**HOTEL R9 The Yard 小山天神**  
 小山市天神町1-4-27 ☎0285-39-8326  
 IN M3:00 OUT AM10:00  
 小山駅西口より徒歩15分

**ほてるあーるないん ぎやーど おやまきざわ**  
**HOTEL R9 The Yard 小山喜沢**  
 小山市喜沢647-3 ☎0285-38-8359  
 IN PM3:00 OUT AM10:00  
 小山駅西口より車で10分

**まなかのいえ**  
 2020年7月にオープンした民泊施設です。最大12名までの宿泊が可能で、小山市の農村地域の観光拠点としてご利用できます。

# 二次交通・アクセスガイド

## おーバス



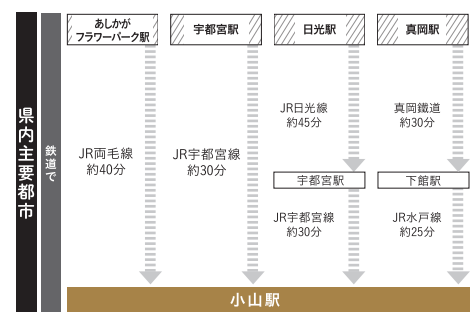
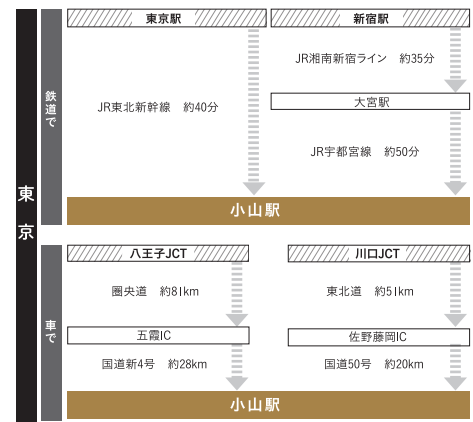
「おーバス」の愛称で市民に愛されている小山市コミュニティバス。市街地に14の路線バス、郊外に5つのエリアで予約型区域内運行のデマンドバスを運行している。路線バスとデマンドバスは乗り継ぎ拠点で接続を図っているため市内全域のアクセスが可能。小山市内をスムーズに移動できることから観光客の利用も多い。



おーバスの詳細はこちら

- 運賃**
- 路線バス**  
未就学児 無料 / 中学生以上65歳未満 200円 / 65歳以上・小学生・障害者手帳をお持ちの方 100円
- デマンドバス**  
未就学児 無料 / 中学生以上65歳未満 300円 / 65歳以上・小学生・障害者手帳をお持ちの方 200円
- 支払い方法** 現金および回数券(紙・モバイル)
- お問合せ** 0285-22-9293 (小山市都市計画課)

## 各地からのアクセス



## 小山市レンタサイクル「O-cycle(おーサイクル)」

小山市着地型観光実行委員会(事務局:商業観光課)では、散歩するように自転車でゆっくりと巡る「散走(さんそう)」をテーマに、小山市内を周遊するための移動手段としてレンタサイクル「O-cycle(おーサイクル)」を整備しました。使用自転車は、小径の20インチタイヤで軽やかな漕ぎ心地が楽しめる「NoiS Model-T」。小山市をレンタサイクルでゆったり気ままに走ってみませんか。

(一社)小山市観光協会

貸出期間	12月29日～1月3日を除く火曜日から日曜日(月曜日定休) ※月曜日が祝日の場合、翌日が休館
貸出時間	午前9時～午後5時(時間厳守)
利用料金	1日500円
問合せ先	☎0285-32-6477 (一社)小山市観光協会



まちの駅季彩館

貸出期間	年末年始を除く火曜日から日曜日(月曜日定休) ※月曜日が祝日の場合、翌日が休館
貸出時間	午前9時～午後4時(時間厳守)
利用料金	1日500円
問合せ先	☎0285-25-5611 まちの駅季彩館

O-cycleの詳細はこちら



## 観光協会会員タクシー会社

- 大山タクシー(有)**  
小山市大塚2-8-5 ☎0120-22-0947
- 小山合同タクシー(株)**  
小山市立木1471-1 ☎0120-455-885
- 関東タクシー(株)**  
小山市駅南町4-23-4 ☎0285-27-8181
- 栃南タクシー(有)**  
小山市城山町3-14-19 ☎0120-39-0760
- 友井タクシー(株)**  
小山市城山町2-12-25 ☎0285-22-0840



## レンタカー情報

- 駅レンタカー 小山営業所**  
小山市城山町3-3-22 ☎0285-25-2588 ☎AM8:00～PM8:00  
無休 小山駅から徒歩1分
- オリックスレンタカー 小山駅前店**  
小山市駅東通り2-22-6 ☎0285-22-3543 ☎AM8:00～PM8:00  
無休 小山駅から徒歩1分
- トヨタレンタリース栃木 小山駅西口店**  
栃木県小山市中央町3-3-10口フレ632ビル ☎0285-20-0100  
☎AM8:00～PM8:00 無休 小山駅から徒歩1分
- 日産レンタカー 小山駅西口店**  
小山市中央町2-10-14 ☎0285-23-8823 ☎AM8:00～PM8:00  
(土・日曜/AM9:00～PM6:00) 無休 小山駅から徒歩2分
- ニッポンレンタカー 小山西口駅前営業所**  
小山市城山町3-1-3 ☎0285-30-0601 ☎AM8:00～PM8:00  
無休1月1日 小山駅から徒歩1分







# Traditional crafts



Touch, learn and enjoy  
Let's go to the Oyama Honba  
Yuki Tsumugi Craft Museum!



The museum offers visitors opportunities to see demonstrations of as well as experience spinning and loom and to try a kimono made with the authentic Yuki-tsumugi fabric. The museum shop sells cute small goods perfect as a souvenir and accessories.

## Authentic Yuki-tsumugi

### What is authentic Yuki-tsumugi?

It is a fine silk textile which was widely used during the Edo period. Today, Yuki-tsumugi is designated as an important intangible cultural property of Japan. The soft comfortable textile is a globally recognized traditional craft. Visitors can try kimonos made with Yuki-tsumugi at the Oyama Honba Yuki Tsumugi Craft Museum.

## Oyama Honba Yuki Tsumugi Craft Museum

1F ROBLE building, 3-7-1 Chuocho, Oyama City  
☎0285-32-6477 🕒9:00~18:00  
close/Mon,Dec 29-Jan 3 🚗632 spaces (ROBLE 632)  
🆓Free Admission 📍Near the West Exit of Oyama Station  
📍P30-01

## Mamada-himo

*A beautiful traditional craft of colorful fine kumihimo cord*

The craftsmanship of Mamada-himo has been inherited since the Taisho period. Visitors can experience the unique braiding method and make a bracelet. Why don't you choose a smooth kumihimo cord made with muted color threads for a souvenir?

Make your travel memorable...  
"Connecting our hearts" kumihimo braid making experience

The Mamada Himo Ten has passed down the hand braiding skills since the Taisho period. Create your own strap and bracelet following the instructions of craftspeople. (1,000 yen per item)



## Mamada Himo Ten

1315-2 Mamada, Oyama City  
☎0285-45-0343 🕒10:00-18:00  
close/Mondays Open if Monday is a national holiday and closed on the following day  
🚗5 spaces A 10-minute walk from the West Exit of Mamada Station 📍P31-11

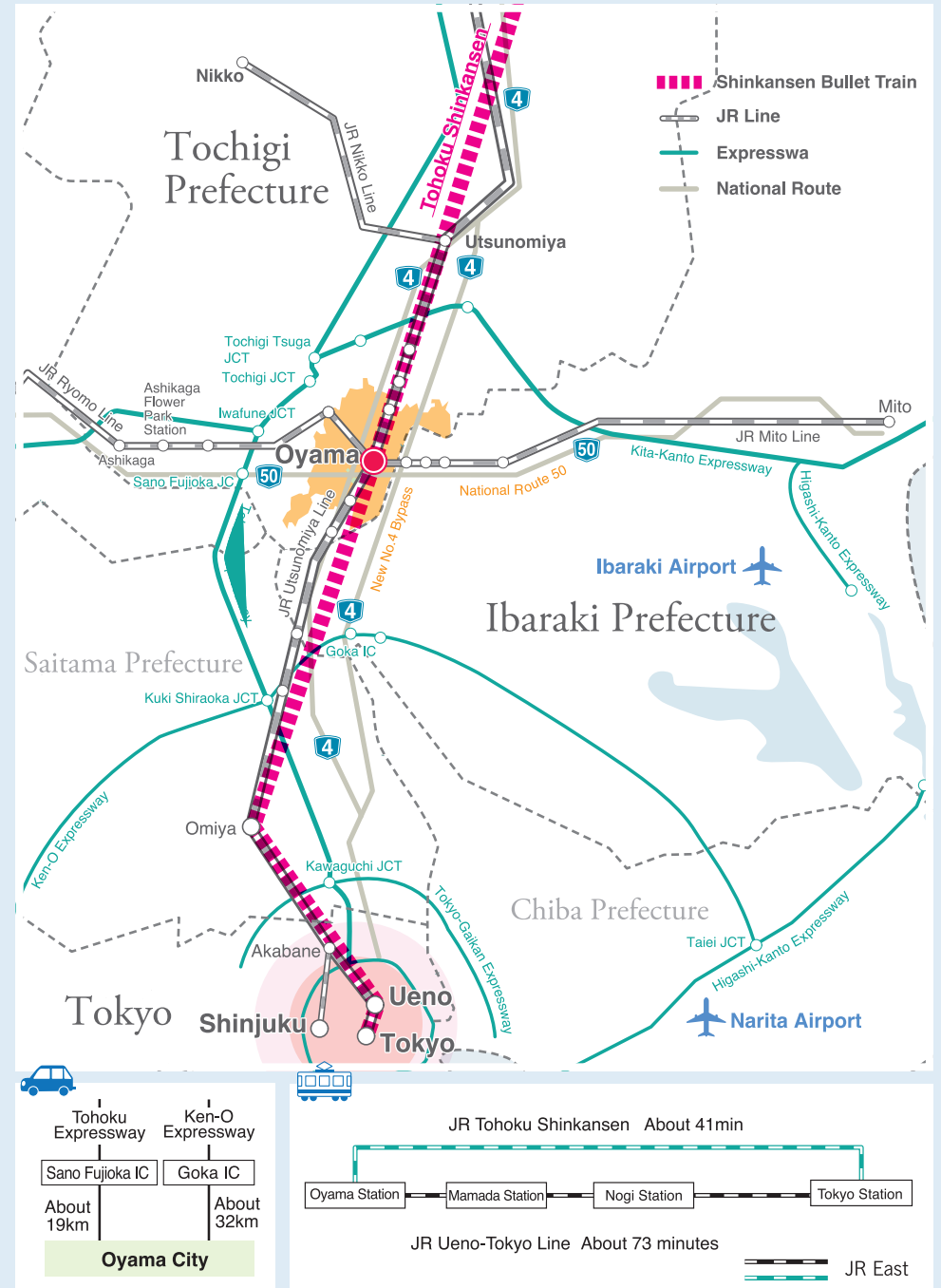


The important item in the movie, "Your Name"!



1 Highly functional quality Obijime (accessory for Obi belt) and stylish accessories are popular. 2 The design varies depending on how to braid. It would be a perfect gift for your loved one. 3 Soft color plant dyed silk threads use also twigs of Omoigawa cherry tree for dyeing.

# Access





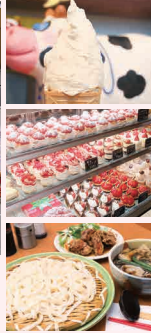
# Shop

Packed with attractions from taste of the seasons to soothing hot spring bath to refresh yourself! Enjoy tasty local food and special time here... These tips make your visit in Oyama more enjoyable.

## Roadside Station Omoigawa



1\_Cowbell sells a gelato made with adlay of one of the biggest producer in Japan is Oyama. 2\_A wide selection of delicious strawberry sweets is found because Tochigi is a major strawberry producer in Japan. 3\_It offers also a wide choice of food prepared with Oyama local ingredients.



*Oyama local specialties and food are available here!*

"Roadside Station Omoigawa" located by the side of National Route 50 sells vegetables and fruits harvested in Oyama City. Enjoy the taste of Oyama at the restaurant serving food prepared with local ingredients.

25-1 Shimokozuka, Oyama City  
☎0285-38-0201  
🕒April-August/9:00-19:00, September-March/9:00-18:00  
close/Open 7 days 🚗153 spaces  
An 18-minute bus ride on O-Bus Michinoeki Line from the West Exit of Oyama Station. Get off at "Michinoeki" bus stop.  
📍P31-07

## Ichigo-no-Sato Farm



1\_Original pancakes and sweets are very popular. 2\_Strawberry picking season begins from December and finishes in May. Valuable Skyberry picking is also possible (booking is essential). 3\_The buffet restaurant, Ichigoichie serves a wide choice of original dishes prepared with seasonal local vegetables and fruits.



*Strawberry and fruits in season picking and beautiful desserts will make you feel satisfied!*

Enjoy famous Tochigi strawberries such as "Tochiotome" and "Skyberry"! In addition, various fruits like grape and peach are available depending on the season. The farm restaurant serves desserts made with plenty of fruits.

408 Okawashima, Oyama City ☎0285-33-1070  
🕒The business hours vary depending on the facility. Check their website. close/Open 7 days 🚗120 spaces  
A 26-minute bus ride on O-Bus Michinoeki Line from the West Exit of Oyama Station. Get off at "Ichigo-no-Sato" bus stop.  
📍P31-06

## Machinoeki Shikisaikan



*Superb lunch menu!  
Place to relax during sightseeing*

Machinoeki Shikisaikan sells vegetables grown in Oyama City and "Oyama Brand" products as well as provides tourist information. Reasonably priced delicious large lunch set meals attract visitors.

☎0285-25-5611 close/Mondays (Open if Monday is a national holiday and closed on the following day)  
🕒9:00-19:00

# Sake

With quality subsoil water of the range of mountains in Nikko and tasty rice, six sake breweries in Oyama have improved their craftsmanship and devoted themselves to brew sake.

## I MY ME Junmai-shu

Well-balanced tangy and sweet Junmai-shu has a rich aroma like fine wines. This sake goes well with a wide variety of dishes. 3,300 yen (720ml)



## Mongai-fushutsu

Junmai Daiginjo CLEAR BREW

This Junmai Daiginjo is brewed in the Japan's first "clear-tank". The transparent tank allows for precise monitoring from outside and natural convection of yeast, which result in the soft sake quality. This sake has a light aroma and an irresistible sweet taste created in the ginjo process. Let's taste it! 3,520 yen (720ml)

## Nishibori Shuzo

1452 Awanomiya, Oyama City ☎0285-45-0035  
🕒Outlet store 10:30-17:30 (Mon-Fri), 10:00-17:00 (Sat/Sun/National Holidays) close/open 7 days 🚗40 car spaces and 4 bus spaces. A 17-minute bus ride on O-Bus Mamada Line from the West Exit of Oyama Station. Get off at "Nishibori Shuzo-mae" bus stop. 📍P31-07

Junmai Daiginjo brewed in wooden barrels (bag unfiltered, unpasteurized, and undiluted sake and press)

## Kanetamaru

Brewed in a traditional manual method with the wooden barrels which were used before the war, this Junmai Daiginjo has a full body. Enjoy on various occasions, particularly, with meals. 2,970 yen (720ml)



## Wakakoma Miyamanishiki 70

This cloudy sake has banana and cherry like aromas and juicy sweetness. Crisp and lightly sparkling sake tastes smooth. 1,815 yen (720ml)

## Wakakoma Shuzo

169-1 Kogusuri, Oyama City ☎0285-37-0429  
🕒9:00-17:00 close/Sun/National Holidays  
🚗Available A 20-minute walk from Omoigawa Station 📍P31-03



## Konosake Oyama no Ramsar fuyumizu tanbomai Junmai Daiginjo-shu

Brewed with "Ramsar fuyumizu tanbomai" rice grown in Oyama, this Junmai Daiginjo highlighting the taste of rice has a smooth texture. 1,950 yen (500ml)

## Yuto-Masamune Junmai Ginjo "Omachi"

This Junmai Ginjo has a crisp finish and fruity flavor. This easy-drinking sake is appreciated by everyone and would be an ideal gift. 1,572 yen (720ml)



## Sugita Shuzo

237 Kamizumi, Oyama City ☎0285-38-0005 🕒9:00-17:00 close/Sun/National Holidays 🚗Not Available A 15-minute drive from Oyama Station 📍P31-06 \*No brewery tours available



## Nikko Otokoyama Junmai-shu

This reasonably-priced Junmai-shu is a typical full-bodied Japanese sake. This sake has a distinct acidity and goes perfectly well with oily food. 1,530 yen (1.8L)

## Hageoyaji no Kakushizake Junmai Ginjo-shu

The label with a portrait illustration is unique. The shop owner who loves sake brewing and drinking brews this sake. As his friends praised this sake and told him not to enjoy it alone, he gave this name. Serve chilled with light dishes to fully enjoy its crisp refreshing taste. 2,750 yen (1.8L)



## Sanpuku Shuzo

87 Minamikobayashi, Oyama City ☎0285-38-0003  
🕒9:00-17:00 close/Second/Fourth Saturdays, Sundays and National Holidays 🚗10 space A 15-minute drive from Oyama Station 📍P31-06 \*No brewery tours available

## 808IPA Oyama Yell 808ESB



Oyama city grown barley is one of its ingredients. Enjoy its fruity yet bitter complex taste created with hops and malt. 600yen (350ml)

Oyama city grown rice is one of its ingredients. It tastes refreshing with fruity and spicy aroma. 600yen (350ml)

Oyama city grown adlay is one of its ingredients. Enjoy the aromas of malt and caramel and lightly sweet taste. 600yen (350ml)

## 808BREWERY

6-7-19 Ekinamicho, Oyama City (Sunfoods Co. Ltd.) ☎0285-25-5611 (Machinoeki Shikisaikan)  
\*The brewery does not sell beers. Our products are available in Machinoeki Shikisaikan and some restaurants, bars and stores in Oyama.  
📍P31-06 \*No brewery tours available

## Houobiden Tsurugi

This crisp and dry sake has a distinctive taste compared to others of highly aromatic and gorgeously tasty Houobiden brand. This sake is recommended also for those who usually don't enjoy dry sakes. 2,750 yen (1.8L)



## Houobiden Black phoenix

This Junmai Ginjo is brewed with the rare and valuable sake rice in Japan, Aiyama. The brewery brings out its umami (sweetness) and creates gorgeous sake suitable to the Houobiden brand. 3,960yen (1.8L)/3,960yen (720ml)



## Kobayashi Shuzo

☎0285-37-0005  
\*No brewery tours/retail sales available. They are available at authorized distributors only.



# Nature

Registered in 2012 as a wetland under the Ramsar Convention, the Watarase-yusuichi Retarding Basin with a 3,300ha vast natural area is home for valuable animals and plants. The beauty of nature which invites visitors to shoot photos soothes their heart.



## About Watarase-yusuichi Retarding Basin

Chicks of stork were born in 2020. In Japan, storks became extinct in 1971. In 2005, attempts to breed storks and release them into nature began in Hyogo Prefecture. Breeding the chicks outside is very rare. Don't miss the beautiful scenery and rare animals and plants.



## How to enjoy the Watarase-yusuichi Retarding Basin

Appreciate the stunning views of the four seasons

### Reed Burning



The vast wetland is enveloped in flames in the spring event. Large part of reed bed is burnt every year in March to maintain the rich wetland environment.

### Flowers of the Four Seasons

Go cycling and walking when seasonal flowers are in full bloom. Visitors can see rare plants like an endangered-plant, Ophioglossum namegatae which grows in clusters.



Photos: Photographer, Yosuke Horiuchi



### Reed Bed and Mt. Fuji

Mt. Fuji will appear behind the brown reed bed in winter if the weather permits. The best place to see is Namaisakurazutsumi!

# Gourmet

Oyama City enjoying abundant gifts from nature is a famous wheat producing area. Enjoy various noodle dishes, and don't miss dishes cooked with "Oyama Wagyu" Japanese black beef which is the best beef in the prefecture in terms of the number of breeding and shipment!

Have a superb dish at the best Yoshoku, Western and Japanese fusion restaurant in Oyama...



Mature Hayashi rice & Oyama Wagyu small steak (2,400 yen)

This long-established Yoshoku restaurant attracts local people as well as customers coming a long distance. Hayashi rice is made with the secret sauce which the owner has kept simmering since its establishment. Taste the flavorful rich and mildly sour sauce. "Hanasaki Omurice" with superbly soft and fluffy omelet is also a must-taste menu.

### Bistro Poivre

1F Kojima Bldg., 3-11-27 Chucho, Oyama City ☎0285-22-8986  
 ☎11:30-15:00 (L.O./14:00), 18:00-22:00 (L.O./21:00) close/ Mondays  
 (Open if Monday is a national holiday and closed on the following day) 🚗 Not Available A 5-minute walk from the West Exit of Oyama Station 📍P30-01



Popular restaurant for tasty and good value for money menus

Set meal of Oyama Wagyu steak skewer and small bowl of Hakodate morning market seafood on rice (2,900 yen/)

Meats are locally procured and fish is delivered directly from ports across Japan. Just taste the dishes to see the quality of ingredients! Over 30 choices of set meals bringing out the flavor of ingredients are available both at lunch and dinner times. Dishes prepared with ingredients arrived on the day are also popular. It has many regular customers.

### Misoya Komezo

1-28-11 Higashi Jonan, Oyama City ☎0285-31-3711 ☎11:00-14:30 (L.O.14:00), 17:30-20:30 (L.O.20:00), close/Wednesdays (Open on a national holiday), First Third Thursday 🚗 17 spaces A 27-minute walk from the East Exit of Oyama Station 📍P31-07

Tasty and rich dipping sauce is also superb! Chewy hand-kneaded Udon noodles



Kaiun Nikujiru Udon (780 yen)

Udon noodles hand-kneaded with local wheat, Iwainodaichi and cold and clear water of Oyama have a springy and chewy texture. Its sauce containing meat which pairs perfectly with thick Udon noodles is also a specialty of Fujiemon. Adding lastly selected quality pork meat into the secret sauce with chopped spring onion and deep-fried beancurd enhances the taste.

### Fujiemon (Authentic Hand-Kneaded Udon Served with Dipping Sauce)

Main Store/ 6-1-4 Johoku, Oyama City ☎0285-25-0311 ☎Weekdays 11:00-15:00, 17:00-21:30, Sat/11:00-21:00 Sun, National Holidays/11:00-21:30, close/Tuesdays 🚗 50 spaces A 12-minute walk from the East Exit of Oyama Station 📍P30-01 There are branches (in the Oyama Station Building, the Roadside Station Omoigawa and the Oyama Yuen Harvest Walk).

Taste smooth and aromatic Udon noodles with special spicy tomato soup which increases our appetite!



Tomato soup Udon noodles (880 yen)

The rich flavor of shiny white Udon noodles spread through our mouth as we eat more. Their Udon noodles which are handmade with Iwainodaichi flour which is rested overnight are exceptionally springy and chewy. The irresistible rich tomato soup uses generously eight-hour simmered tomatoes grown in Oyama. It is a superb soup with well-balanced flavor, sourness and spiciness.

### Asanoya Mohei

1175-1 Mamada, Oyama City ☎0285-45-1719 ☎11:00-15:00, 17:00-20:00 close/Tuesdays (Also, the restaurant has two days off a month) 🚗 7 spaces A 15-minute walk from the East Exit of Mamada Station 📍P31-11



# History Culture

Oyama City is a place where an important conference in the history of Japan was held. For this event, the city becomes famous as a city bringing luck. Oyama City is an ideal place for excursion as it takes about an hour by train from Tokyo.



*The site where the Oyama Conference which made a significant influence on the history of Japan was held.*

Oyama City is a place where an important conference in the history of Japan was held by Ieyasu Tokugawa. The event was called the Oyama Conference and led to the start of the Edo period. There is a stone monument today in a corner of the Oyama City Hall to remember the site.

## 1 Site of Oyama Conference



The site has a concrete flat base indicating the residence and moat in color.

1-1-1 Chuochu, Oyama City ☺Free Entry  
 🚗800 spaces (City Hall Parking)  
 A 10-minute walk from the West Exit of Oyama Station ♡P30-01

## 2 Suga Shrine



Lucky amulet 800 yen

*A lucky amulet will bring good fortune to your love and carrier!*

1-2-4 Miyamotocho, Oyama City  
 ☎0285-22-0101  
 ☺Free Entry. The Akamikoshi portable shrine is displayed for visitors from 9:00 to 16:00.  
 🚗50 spaces  
 A 12-minute walk from the West Exit of Oyama Station  
 ♡P30-01



*A shrine established in 940 with a long history*

The Suga Shrine was established in 940. The Akamikoshi portable shrine which was dedicated by the Tokugawa family in the Edo period is designated as a cultural property of Tochigi, so you must see it! Many Mikoshi portable shrines are carried by people and are displayed throughout the city every year during the July Gion Festival.



## 3 Gion Castle Ruins (Shiroyama Park)

*A historic park to enjoy local nature throughout the four seasons*

These are the ruins of castle of the Oyama clan. The remains of deep moat and high mound are proof that this was a robust castle. Today, this place becomes the Shiroyama Park and offers a place for local people to relax. The park to enjoy local nature receives many visitors who view cherry blossoms in spring.

1 Shiroyamacho, Oyama City ☺Free Entry 🚗800 spaces (City Hall Parking)  
 A 10-minute walk from the West Exit of Oyama Station ♡P30-01

## 4 Washi Castle Ruins (Washi Shrine)

*Important ruins where a medieval castle building remains*

There are ruins of the castle where the war of Yoshimasa Oyama, the largest civil war in the eastern region in the Nanboku-cho period took place. The course from the ruins of the middle castle, where the Washi Shrine is located today to the Oyama Sogo Park has guideboards, and the mounds and moat are remained.

272 Tojo, Oyama City ☺Free Entry 🚗Oyama Sogo Park Parking Get on a bus of O-Bus Mamada Line at the West Exit of Oyama Station for about 10 minutes, get off at "Onsui Pool Kan-mae" bus stop and walk for 10 minutes. ♡P31-07



## 5 Marishitenzuka Kofun/Biwazuka Kofun

*The largest two Kofuns of Tochigi stand next to each other*

Kofun is a tomb with a mound of earth raised over. These two Kofuns situated in the city of Oyama were built in around 500. The size of these Kofuns is over 120 meters, which is the largest in Tochigi. The museum is open next to them to provide information on the history of two Kofuns.

Iizuka, Oyama City ☺Free Entry 🚗40 spaces (Museum Parking)  
 A 20-minute drive from the West Exit of Oyama Station ♡P31-03



## 6 Teranohigashi Site (Oyama Jomon Festival Square)

*An important site to show the high cultural standard in the Jomon period*

The Jomon period is a period in the history of Japan. Here are mixed ruins of villages and graves existing before the Common Era. There is a facility to guide visitors and display a number of excavated artifacts and models.

2075-4 Yana, Oyama City ☎0285-49-1151 ☺9:00-16:30 Mondays  
 (Open if Monday is a national holiday and closed on the following day), The following day of national holiday (excluding Sat/Sun) 🚗31 spaces  
 A 25-minute drive from the West Exit of Oyama Station ♡P30-08





# Trip To Oyama

～ About 1 hours from Tokyo ～



[Oyama City Tourism Association]

3-7-1 robure Bld.1F,Chuocho,Oyama shi,Tochigi Ken,323-0023,Japan