

半月山展望台 / 日光市



宇都宮駅東公園 / 宇都宮市



あしかがフラワーパーク / 足利市



コスモス祭り / 益子町



栃木県 観光素材集 2024

令和6年度下期版



本物の出会い 栃木

茶臼岳 (那須岳) / 那須町



SIGHTSEEING MATERIAL COLLECTION


栃木の秋

スポーツの秋、食欲の秋、芸術の秋

美しい紅葉とともに楽しむ歴史遺産や、旬を迎えるおいしいグルメ、秋の栃木は、魅力あふれるスポットが盛りだくさんです。



にっこうたまござわごようていきねんこうえん
日光田沼沢御用邸記念公園



大正天皇の御静養地として造営された格式ある建物と美しい庭園の景色を堪能することができ、秋にはカエデを中心に様々な木々の紅葉が庭園を鮮やかに彩る。また、邸内売店では御用邸ガトーショコラや御用饅頭、小銭入れなどのオリジナル商品が揃い、お土産に人気。

📅 例年10月下旬～11月中旬
📍 日光市本町8-27
🚗 JR日光駅/東武鉄道東武日光駅よりバスで約10分、その後徒歩1分
🚗 日光宇都宮道路日光ICより約10分
📄 無料 普通車300台/大型20台
📄 普通車:113台 大型バス:5台 身障者3台
📄 普通車:2時間300円 大型バス:2時間1,500円
📄 入園料:大人600円(団体20人以上500円)
📄 小中学生300円(団体20人以上250円) 幼児以下無料
☎ 0288-53-6767

※身障者手帳お持ちの方は提示により無料、手帳に第1級と記載のある方は、手帳記載者1名につき同伴者1名も無料。

日光
日光市

きぬたていわ おおつりばし
鬼怒橋岩大吊橋



高さ約40メートルの橋上からは、大岩を縫うように流れる鬼怒川の急流や緑豊かな山々を眺めることができる。橋岩の頂上には展望台が整備されており、眼下には鬼怒川の清流と温泉街、遠くに鶏頂山をはじめとする美しい山並みの紅葉と大パノラマが満喫できる。

📅 例年10月下旬～11月中旬
📍 日光市鬼怒川温泉大原1436
🚗 東武鉄道鬼怒川温泉駅より徒歩約10分
🚗 日光宇都宮道路今市ICより約20分
📄 無料 普通車:26台 大型車:2台
📄 無料
☎ 0288-22-1525(日光市観光協会)

日光
日光市

みかえり つりばし みかえり たき
回顧の吊橋・回顧の滝



回顧の吊橋は上から薄川の下流を眺めると「もみじ谷大吊り橋」を望むことができ、上流を眺めると「回顧の滝」が眺められる。景色が美しく、「去る旅人が振り返らずにいられない」と言われたことから、この名が付けられた。

📅 例年10月下旬～11月中旬
📍 那須塩原市塩原
🚗 JR那須塩原駅よりバスで約30分、その後徒歩5分
🚗 東北自動車道西那須野塩原ICより約15分
📄 付近に墓石園地駐車場(普通車10台程度)
📄 無料
☎ 0287-32-4000(塩原温泉観光協会)

那須
那須塩原市

こほうえん
古峯園

日本最大級の広さの大庭園。中央の池を囲むように植えられたモミジやドウダン、カラマツなどが色づき、赤や黄、オレンジの色鮮やかな光景が広がっている。園内には茶室や茶屋もあり、一日かけてゆっくり楽しむことができる。

📅 例年10月下旬～11月中旬
📍 鹿沼市草久3027
🚗 JR鹿沼駅よりバス約70分
🚗 東武鉄道新鹿沼駅よりバス約60分
🚗 鹿沼ICから約50分
📄 無料 普通車300台、大型20台
📄 大人 500円 小人 200円 ※団体20名以上1割引
☎ 0289-63-2188(鹿沼市観光交流課)

県央
鹿沼市

那須
那須塩原市



だにおおつりばし
もみじ谷大吊橋

全長320m、360度のパノラマの紅葉を楽しみながら空中散歩を楽しめるもみじ谷大吊橋。橋の上からは塩原溪谷の大自然の眺望が美しく、特に紅葉の時期は湖面に映る山々の彩りがさらに見事な景観を作りだしている。

📅 例年10月下旬～11月中旬
📍 那須塩原市関谷1425-60
🚗 JR西那須野駅よりバスで約30分、その後徒歩5分
🚗 東北自動車道西那須野塩原ICより約15分
📄 無料 小型123台、大型8台
📄 大人:300円、中学生以下:200円
📄 [団体料金] 大人:270円、中学生以下:180円
☎ 0287-34-1037

県央
宇都宮市



うつのみやえきひがしこうえん
宇都宮駅東公園

プールや遊具など子供の遊び場も充実している、栃木県の宇都宮駅東公園には、約60本のイチョウが植えられており、紅葉の時期には約170m続く黄色いトンネルの中を散歩できる。イチョウ並木の紅葉が進むと、並木道の歩道も黄色く輝く絨毯のようになり、絶好のフォトスポットになる。

📅 例年11月上旬～下旬
(時期によって見頃は前後する可能性があります)
📍 栃木県宇都宮市元今泉5-10-1
🚗 JR宇都宮駅東口駅より徒歩約15分
🚗 北関東自動車道宇都宮上三川ICより約20分
📄 無し
📄 無料
☎ 028-632-2529(宇都宮市公園管理課)

県南
足利市



あしかががっこう
足利学校

日本遺産でもある日本最古の学校と樹齢300年以上を誇るイチョウのコンビネーション。黄葉と紅葉のグラデーションを鑑賞することができるほか、学校門をくぐると黄色の絨毯が一面に広がっている。

📅 例年10月下旬～11月下旬
📍 足利市昌平町2338
🚗 JR足利駅より徒歩約10分/東武鉄道足利駅より徒歩約15分
🚗 北関東自動車道足利ICより約15分
📄 無料 普通車40台、大型バス10台
📄 一般:420円 高校生:220円
📄 [団体料金(20人以上)]一般:350円 高校生:170円
※中学生以下及び障がい者手帳をお持ちの方は無料
☎ 0284-41-2655

県南
佐野市




こんぞういん
金蔵院 参道の紅葉

栃木県の穴場の紅葉スポットとして知られており、色づいた木々を見に訪れる人が多い場所です。特にもみじが美しく、秋が深まると門に続く道がもみじの絨毯になり、圧巻の紅葉の景色が楽しめる。本堂へと続く道は赤や黄のコントラストが素晴らしいステキなフォトスポット。

📅 例年11月中旬～下旬
📍 佐野市仙波町463
🚗 東武鉄道葛生駅よりタクシーで約11分
🚗 北関東自動車道佐野田沼ICより約23分
📄 あり
📄 無料
☎ 0283-85-3067

県東
茂木町



かまくらやま
鎌倉山 紅葉と雲海

山頂からの那珂川や茂木町の田園風景とともに、さまざまな木々の紅葉を楽しめる。ここでは、10月下旬から12月中旬頃まで、山から下りてくる冷たい空気が那珂川の温かい川面に触れて、雲海となる。雲海と紅葉が織りなす幻想的な風景は必見。

📅 雲海 例年10月下旬～12月上旬
紅葉 例年11月中旬～11月下旬
📍 茂木町九石
🚗 真岡鉄道茂木駅より車で約15分
🚗 北関東自動車道真岡ICより約50分
📄 無料 5台
📄 無料
☎ 0285-63-5644

県東
益子町



えんつうじ
園通寺 紅葉ライトアップ

園通寺は、益子町屈指の紅葉の名所として親しまれており、紅葉の季節になるとモミジやイチョウの葉で境内が色づく。夜間のライトアップも行われ、非常に幻想的で、訪れる人々の目を楽しませている。

📅 例年11月上旬～紅葉が終了するまで
📍 益子町大沢1770
🚗 真岡鉄道七井駅より徒歩で30分
🚗 JR宇都宮駅よりバスで約45分、その後徒歩10分
🚗 北関東自動車道真岡ICより約25分
📄 境内東の駐車場 15台程度
📄 無料
☎ 0285-72-2724

栃木の GOURMET of TOCHIGI

グルメ

全国へと人気が広がる宇都宮の餃子に、名店ぞろいのラーメン。さらに、地元民が愛してやまないご当地グルメから、心ときめく幸せスイーツ。地域ごとにさまざまな食文化が根付くとちぎには、感動のおいしさが盛りだくさん！食欲の秋に最適なとちぎの必食グルメをご紹介します。



日光市 日光

日光ゆば

日光のゆば(特に揚げゆば)は幾重にも巻き上げるので、丸くボリュームがある。また、良質のたんぱく質をはじめカルシウムや鉄分の量も多く、低カロリーで消化もよい、日光の伝統ある名産品。 ☎ 日光市観光協会(0288-22-1525)



県央 鹿沼市

かめまシウマイ

シウマイの街鹿沼では個性豊かなオリジナルシウマイや関連グッズを販売している店舗や企業の聖地です。現在、どんどん人気が高まっている話題沸騰の場所であり、老舗の定番から、珍しい創作シウマイまで、グルメ巡りを楽しむことができます。 ☎ 鹿沼市観光協会(0289-60-6070)



県東 益子町

ビルマ汁®

益子町のご当地名物スープ料理。ぶつ切りにしたトマト、ナス、インゲンマメ、ジャガイモ、ニンジンと和風の出汁で煮込み、トウガラシとカレー粉で味付けをして、出汁のきいた熱々で辛味のあるスープは後を引く美味しさ。外食メニューとしての提供店舗も多く、益子町の家庭で食する定番メニューとして広がっている。 ☎ 益子町商工会(0285)72-2398 <http://www.mashiko-burma.com/>

☎ 真岡市東郷612-1
 ☎ あり 30台
 ☎ 昼 ~999円
 ☎ 夜 ~999円
 ☎ 0285-84-7555

秋に楽しめる 栃木の絶景 & イベント

秋といえば紅葉やイベントが楽しめる時期です。自然たっぷりの栃木には大都会では見ることのできない素晴らしい絶景を見ることができます。ライトアップなど更に神秘感が増す自然の彩りをぜひその目で体感してみてください。イベントも多く開催されているので、大満足すること間違いなし。



日光市 日光

「半月山」は日光市に位置する山で、中禅寺湖や日光の山々を一望できる大パノラマが魅力。ハイキングコースとしても人気があり、周辺の観光スポットや天然温泉とあわせ、多くの人が訪れます。紅葉が見事な秋の季節は絶景。

- ☎ 例年10月中旬～11月上旬
- ☎ 日光市中宮祠
- ☎ JR日光駅/東武鉄道東日光駅から 東武バスで約45分、乗り換えて徒歩約30分
- ☎ 日光宇都宮道路清滝ICより約45分
- ☎ 無料 約50台
- ☎ 無料
- ☎ 0288-53-3795(日光市日光観光課)



日光市 日光

2200万年前に海底火山の活動によって噴出した火山岩が鬼怒川の流れによって侵食され、現在のような景観になったと言われています。その名の通り、まるで龍がのたつような姿を思わせる庄巻の景色。ハイキングもできる。

- ☎ 例年10月下旬～11月上旬
- ☎ 日光市藤原
- ☎ 野岩鉄道龍王峡駅からすぐ
- ☎ 日光宇都宮道路今市ICより約30分
- ☎ 無料 約100台
- ☎ 無料
- ☎ 0288-76-4111(日光市藤原観光課)



県南 足利市

ポテト入り焼きそば

ソース焼きそばに、一口大の蒸したじゃがいものホクホクとした食感が楽しいアクセント。そして、じゃがいもとソースの相性が抜群。足利市内で「ポテト入り焼きそば」を提供する店舗が20軒以上ある。 ☎ 足利市観光協会(0284-43-3000)



那須 大田原市

とうがらしラーメン

大田原市は唐辛子の生産量日本一を誇る。赤いスープにとうがらしの辛さのキレと爽やかな香りを感じる、とうがらしラーメン。癖になる辛さ、ほんのりとした甘みが広がる。唐辛子特有のホットな辛さを感じるが「痛い」という感覚ではない。一口と進めていくと、じわじわと汗が噴き出てくる癖になる辛さ。 ☎ 大田原商工会議所(0287-22-2273)



那須 那須塩原市

とて焼

とて焼は、馬車に使われていたラッパ型のクラクションを模した食べ物。外見クレープのようですが、那須塩原市産の牛乳と卵が使われた生地は、ふわふわとしたカステラに近いもの。果物やクリームを包んだものや、つくねや煮豚を包んだものなど、提供しているお店によってそれぞれ異なる味をお楽しみください。 ☎ 塩原温泉観光協会(0287-32-4000)



県東 真岡市

いちご飯

50年連続いちご生産量1位を誇る真岡市ではいちごを使ったグルメを食べられる。中華料理の「文珍楼」では、ここでしか食べられないいちご飯バーガー、チャーハンや天津飯等がある。味は思ったよりさわやかでさっぱりな感じ。真岡市に来たら一度お試しください。



那須 大田原市

まつり期間中は、推定樹齢約200余年のイロハモミジなど公園内のみじのライトアップを行い、紅葉が織りなす幻想的な雰囲気を楽しむことができます。風景の良さからカメラマンも来場する場所。秋の陽ざしに赤く色づく紅葉とライトアップされ夜空に光る紅葉を写真に収めてみてはいかがですか？

- ☎ 例年11月中旬(2023年は11/10～25開催)
- ☎ 大田原市佐久山4458-1
- ☎ JR野崎駅より車で約15分
- ☎ 東北自動車道矢板ICより約20分
- ☎ 無料 30台
- ☎ 無料
- ☎ 0287-54-1110(大田原市観光協会)



県南 小山市

2023年で30回目を迎える小山市の秋の風物詩が「おやまバルーンフェスタ」。競技フライトに加え、家族で楽しめるよう、様々なイベントの実施や、模擬店が出演。熱気球を通して、日常にない体験をこの機会に楽しもう。

- ☎ 例年11月上旬(2023年は11/11～12開催)
- ☎ 小山市小山総合公園多目的広場「森のはらっぱ」
- ☎ JR 小山駅よりバス約20分
- ☎ 東北自動車道佐野藤岡ICより約25分
- ☎ 無料 1000台
- ☎ 大人 2,000円/小人 1,000円/幼児無料(要大人同伴)
- ☎ 0285-22-9273(小山市商業観光課)



那須 那須町

茶臼山麓は、夏は緑が鮮やかで、秋は美しい紅葉が見られます。ロープウェイで山頂駅まで登ると、約40分から50分で山頂につきます。天候によっては、雲海を見ることができ、その幻想的な風景に目を奪われます。家族連れや初心者でも気軽に登山を楽しむことができます。

- ☎ 9月下旬～10月上旬
- ☎ 那須町大字湯本
- ☎ JR黒磯駅よりバスで約60分(那須ロープウェイまで)
- ☎ 東北自動車道那須ICより約40分(那須ロープウェイまで)
- ☎ 無料 350台
- ☎ 無料
- ☎ 0287-76-2619



県南 栃木市

2年に一度開催される、小江戸の粋を感じさせる栃木市最大の祭りです。見事な彫刻と金糸・銀糸の刺繍をほどこした絢爛豪華な人形山車が「蔵の街とちぎ」を練り歩きます。

- ☎ 例年11月中旬(令和6年は11月1日(金)～3日(日))
- ☎ 栃木市蔵の街大通り周辺
- ☎ JR栃木駅・東武鉄道栃木駅より徒歩約15分
- ☎ 東北自動車道栃木ICより約10分
- ☎ 有料 約1,000台(一部無料P有)
- ☎ 無料
- ☎ 0282-21-2374(栃木市観光振興課)



県央 宇都宮市

1年に一度の宇都宮餃子ファンへの感謝祭。毎年11月第1週目の土日に開催。協同組合 宇都宮餃子会に加盟する約30店舗が一堂に会い、1皿200円の均一価格で餃子を楽しめます。また、会場内ではお笑い芸人などによるステージイベントも行われます。

- ☎ 例年11月上旬(2023年は11/3～5開催)
- ☎ 宇都宮市本丸町1-15
- ☎ JR宇都宮駅から徒歩約20分/東武鉄道東武宇都宮駅より徒歩約10分
- ☎ 東北自動車道宇都宮ICより約20分
- ☎ なし
- ☎ 無料
- ☎ 028-678-8039(宇都宮観光コンベンション協会)



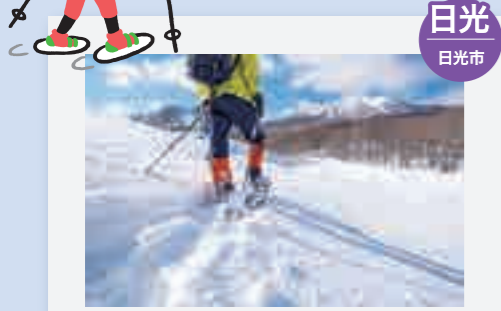
県東 益子町

益子町南部生田目(なばため)地区に約5ヘクタールの大規模な「コスモス畑」が出現し、繊細で鮮やかなコスモスが咲き誇ります。イベント期間中は、コスモスの摘み取り、展望台の設置等が行われます。なお、摘み取りの際は、100円以上の協力金をお願いしております。

- ☎ 9月下旬～10月中旬(2023年は9/30～10/15開催)
- ☎ 益子町生田目地区
- ☎ 真岡鉄道益子駅よりタクシーで約3分(徒歩約20分)
- ☎ 北関東自動車道桜川筑西ICより車で約15分
- ☎ 北関東自動車道真岡ICより車で約20分
- ☎ 無料 100台
- ☎ 無料
- ☎ 0285-72-3101(ましこ花のまちづくり実行委員会事務局)

栃木の冬

冬の風物詩ともいえるイルミネーションやウィンタースポーツの他に、隠れスポットや冬の味覚など、栃木でしか味わえない、寒い冬だからこそ楽しめる観光スポットや体験をご紹介します。



日光
日光市

スノーシュー (日光湯元ビジターセンター)

奥日光の冬といえばスノーシュー。定番の湯元スノーシューコースを歩くものから、いつもとはちょっと違ったコースへ足を伸ばすイベントまで幅広く実施しています。スノーシューで雪景色の中を歩き、冬の日光を満喫しませんか。

- 📅 1月上旬～2月下旬
- 📍 日光市湯元
- 🚗 JR日光駅または東武鉄道東武日光駅よりバスで約1時間25分
- 🚗 国道120号線で湯元まで約40分
- 🅅 あり
- 📄 コースによる
- ☎ 0288-62-2321



那須
那須塩原市

竹取物語

たけとりものがたり

塩原温泉「竹取物語」は塩原温泉街で行われる、和を基調としたライトアップイベント。秋から翌年の春にかけての毎年恒例のイベントで、切り出した孟宗竹で作る約1000本の竹灯籠をはじめ、色とりどりの灯りが夜の温泉街をやさしく照らし、一帯が幻想的な雰囲気包まれる。

- 📅 10月中旬～3月下旬 (2023年度は10/20～3/31開催)
- 📍 栃木県那須塩原市塩原
- 🚗 JR宇都宮線西那須野駅からバス約42分
- 🚗 東北自動車道西那須野塩原ICから約20分
- 🅅 あり
- 📄 無料
- ☎ 0287-46-5326 (那須塩原市観光局)



県央
那須烏山市

国見の雲海

くにみ うんかい

標高266mの国見峠の頂上付近から那珂川沿いに見ることができます。流れていく様子が名物で、那珂川、江川、荒川、小貝川とその河岸段丘の尾根が連なり、その先に高根沢の田園地帯、さらに先には日光連山があるというロケーションです。川の流れに合わせて雲の波が見る間に形を変えます。

- 📅 例年10月下旬～11月下旬
- 📍 那須烏山市小原沢
- 🚗 JR烏山駅から車で約20分
- 🚗 東北自動車道宇都宮ICより約60分
- 🅅 無料 20台
- 📄 無料
- ☎ 0287-83-1115 (那須烏山市商工観光課)



県央
鹿沼市

上久我寄栗の大滝氷瀑

かみくが よりぐり おおたきひょうばく

男滝と女滝の二筋からなる「寄栗の大滝」は、落差およそ20mの美しい滝です。バス停のある加蘇山神社から約5km。遊歩道も整備され、四季折々の美しい景色を楽しむことができます。厳冬期には氷結することもあり、周囲の静けさと相まって幻想的な世界が広がります。

- 📅 例年1月中旬～2月上旬
- 📍 鹿沼市上久我
- 🚗 JR鹿沼駅からバス約45分
- 🚗 または東武鉄道新鹿沼駅からバス約30分
- 🚗 東北自動車道鹿沼ICから約50分
- 🅅 無料 6台
- 📄 無料
- ☎ 0289-63-2188 (鹿沼市観光交流課)



県南
下野市

グリムの森イルミネーション

グリムの森が60万球の電球を使用したイルミネーションの幻想的な光に包まれます。特に、お城のイルミネーションは幻想的で童話の世界のようで、子供から大人まで楽しめます。期間中、みんなのつどいや軽音楽のつどい、クリスマスコンサートなどのイベントが開催されます。

- 📅 例年11月下旬～1月上旬
- 📍 下野市下古山747
- 🚗 JR石橋駅から徒歩約25分
- 🚗 北関東自動車道壬生ICより約15分
- 🅅 無料 117台
- 📄 無料
- ☎ 0285-53-1829 (下野市ウィンター活性化推進協議会)



県東
芳賀町

HAGA グルミネーション

地元飲食店を中心にカフェ、ご当地グルメなどが多数出店し、おいしいものを味わいながら、ステージでは様々なジャンルのアマチュアバンドによるライブステージを楽しめます。アクセサリー作りのワークショップや雑貨販売などのマルシェ、クラシックカー展示会、打上花火なども実施します。

- 📅 12月上旬～1月中旬
- 📍 芳賀町祖母井1020
- 🚗 JR宇都宮駅からバスで約50分
- 🚗 北関東自動車道真岡ICより約25分
- 🅅 あり
- 📄 無料
- ☎ 028-677-0144 (HAGAグルミネーションフェス実行委員会)

ハンターマウンテン塩原

3000mのダウンヒルが滑走できる全12コース!バンク、キッカー、ボックス等、初級者から上級者まで満足できる「スノーパーク」や大会でも使用される本格的な「ポールバードン」、家族連れにはソリやチュービングなどの雪遊びが楽しめる「キッズパーク」と全てが揃った、首都圏最大級のスノーリゾート。

- 📅 12月中旬～3月下旬
- 📍 那須塩原市湯本塩原宇前黒
- 🚗 JR那須塩原駅より無料シャトルバス(要予約)、またはタクシー約75分
- 🚗 東北自動車道西那須野塩原ICより約45分
- 🅅 2000台 平日 無料 休日 1000円
- 📄 リフト料金1日券 大人 5500円 小人 4500円 シニア 5000円
- ☎ 0287-32-4580

湯西川温泉かまくら祭

「日本夜景遺産」に認定された沢口河川敷のミニかまくらを中心とし、湯西川温泉全体で楽しめるイベント。「沢口河川敷のミニかまくら」は期間中ミニかまくらにロウソクの灯がともされ幻想的な世界が広がります。「死ぬまでに一度は見たい絶景」にも選ばれています。

- 📅 1月下旬～2月下旬 (2024年は1/26～2/25開催)
- 📍 日光市湯西川1042
- 🚗 野岩鉄道湯西川温泉駅からバス約25分
- 🚗 日光宇都宮道路今市ICから約60分
- 🅅 無料 普通車約50台
- 📄 1日利用券 大人510円 小・中学生250円
- ☎ 0288-22-1525 (日光市観光協会)



観てるだけで楽しめる 冬のフォトスポット

フォトジェニックな冬の景色に出会えるおすすめのスポットが栃木には多く点在しています。家族や恋人、友人や一人でも SNS で自慢できる冬の絶景ポイントを紹介します。



まちの駅 新・鹿沼宿イルミネーション

LED 電球140,000 球のイルミネーション作品を展示。毎年テーマが変わり、広場内は入場無料でお子さまから大人の方、バリアフリー化により車いすをご利用の方もご覧いただけます。お散歩やデートにも、スタッフの手づくりで飾られたまちなかイルミネーションをお楽しみください。

例年12月上旬～2月下旬
鹿沼市仲町1604-1
東武鉄道新鹿沼駅からバスで約5分
東北自動車道鹿沼ICから約15分
無料 140台
無料 0289-60-2507

あしががフレーザーパーク (光の花の庭 イルミネーション)

日本三大イルミネーションに選出。「光の花の庭」のコンセプトにふさわしい5,000本の「光のバラ」、4色の藤をイメージした「光のふじのはな物語」。2023 年にはプロジェクションマッピングを使用した演出も加わり、年々進化するイルミネーションがご覧いただけます。

例年10月中旬～2月中旬
栃木県足利市追分町607
JRあしががフレーザーパーク駅より徒歩約3分
東北自動車道佐野藤岡ICから約18分
無料 普通車:300台 大型車:40台
大人1,300円 小人(4歳～小学生)700円
0284-91-4939

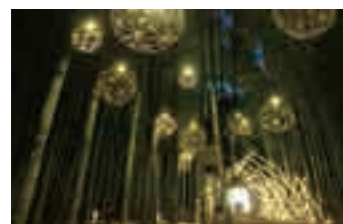
那須どうぶつ王国 カピバラ温泉



那須の広大な自然の中、たくさんの動物たちと触れ合い、様々な楽しみ方ができる動物園です。季節問わず楽しむことのできる那須どうぶつ王国ですが、心温まる冬の風物詩といえば、寒い冬に露天風呂でカピバラがひしめきあう姿にほっこり。ゆず風呂やバレンタインデーハート風呂など、期間限定で心暖まるイベントを開催しています。

例年12月上旬～3月下旬
那須町大島1042-1
JR那須塩原駅から車で約50分
東北自動車道那須ICより約30分
2000台(普通車1台700円)
※冬季期間(12月7日～3月17日)は無料
大人2,400円、小人1,000円、3歳未満無料 ※冬季は異なる
0287-77-1110

【若竹の杜 若山農場】 Bamboo Winter Lights



100 余年の間、竹や筍や栗を栽培している農家であり、東京ドーム 5 個分もの敷地に広がる竹林は人気の散策スポット。また、映画やドラマのロケ地としても知られています。若山農場では一年を通して土日祝日の夜に竹林ライトアップを開催していますが、冬季限定ライトアップ期間中は見どころスポットが増え、様々な演出で夜の竹林をお楽しみいただけます。

例年11月中旬～2月下旬
(2023年度は11/18～2/25開催)
宇都宮市宝木本町2018
JR宇都宮駅からバスで約30分、その後徒歩約10分
東北自動車道宇都宮ICから約10分
無料 120台
大人1,500円、小中学生1,000円、3歳～5歳500円、2歳以下無料
028-665-1417

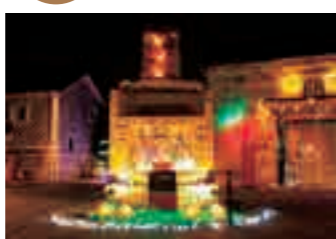
大谷資料館 イルミネーション



大谷石の採掘の歴史がわかる資料館であり、思わず圧倒される巨大な抗内地下空間は古代遺跡のようであり神秘的な雰囲気も特徴の一つです。ライトアップや期間限定などのイベントも開催されているため、毎回違う大谷資料館を味わうことができます。クリスマスシーズンには通常は非公開の「教会ゾーン」をライトアップするなど、年間を通して楽しめる場所です。

教会ゾーンライトアップ12月上旬～1月下旬
宇都宮市大谷町909
JR宇都宮駅からバスで約30分、その後徒歩約5分
東北自動車道宇都宮ICより約15分
無料 200台
大人800円 小人(小・中学生)400円 [20名以上]大人700円 小中学生350円
028-652-1232

蔵と暖炉の久保邸イルミネーション



古き良き時代を感じさせる明治・大正時代の建築物に、約2万球のイルミネーションが点灯します。モニュメント「暖炉」や和傘のライトアップなどのイルミネーションは明治や大正時代にタイムスリップする感覚になります。

例年11月下旬～2月下旬
真岡市荒町1105-1
真岡鐵道真岡駅から徒歩約15分
北関東自動車道真岡ICから約10分
無料 約50台
無料
0285-82-2012(真岡市観光協会)



日光 日光市 奥鬼怒温泉

関東最後の秘湯と呼ばれる奥鬼怒温泉には、加仁湯、手白沢温泉、日光沢温泉、八丁の湯の、泉質の異なる4つの秘湯が点在します。人里離れた秘湯で、喧騒を忘れのんびりと過ごしたいという人にオススメの温泉です。

日光市川俣
東武鉄道鬼怒川温泉駅からバスで約95分、その後徒歩約90分
日光宇都宮道路今市ICより女夫湯まで約80分、女夫湯駐車場から徒歩約90分
なし
0288-22-1525(日光市観光協会)



身体を癒す特別なひと時を
自然が豊かな栃木県には、多彩な泉質の温泉があり、六百を超える源泉数を誇ります。四季折々の景色に包まれながら楽しむ温泉は旅ならではの醍醐味です。栃木の温泉で心と身体の両方を癒してください。

栃木の温泉巡り

県央 那珂川町 馬頭温泉郷

アルカリ性単純温泉が湧出するメインの泉質で、「美人の湯」とも称されます。日帰り入浴施設で気軽に温泉を楽しむこともでき、多くの温泉は西向きで、夕刻になると紅く揺れて沈む夕日を眺められるため、「夕焼け温泉郷」とも呼ばれています。

那珂川町小口、小川
JR氏家駅からバスで約60分「道の駅ばとう」から車で約5分
東北自動車道矢板ICから約50分
0287-92-5757(那珂川町観光協会)



日光 日光市



かわじ おんせん 川治温泉

泉質はアルカリ性単純泉で、神経痛やリウマチなどほちろんのこと、特にケガに効能があるといわれています。滑らかな手ざわりのお湯は良質なことで評判。

日光市川治温泉川治
野岩鉄道川治湯元駅から徒歩約10分
日光宇都宮道路今市ICから約40分
なし
0288-22-1525(日光市観光協会)

県央 さくら市



きつれがわ おんせん 喜連川温泉

硫黄・塩分・鉄分を多く含む弱アルカリ泉で国内でも有数といわれる優良な泉質で、日本三大美肌の湯と言われています。その効能・効果は多岐に渡っており、良泉として知られ、県内外から多くの人々が訪れています。

さくら市喜連川
JR氏家駅からバスで約25分
東北自動車道矢板ICより約20分
028-686-6627(さくら市商工観光課)

那須 那須塩原市



しおばら おんせんきょう 塩原温泉郷

泉質10種類のうち塩化物泉、炭酸水素塩泉、硫酸塩泉、硫黄泉、酸性泉、単純泉の6種類が楽しめる、冷え性改善や美肌効果など効能によって選べるのが魅力です。

那須塩原市塩原
JR那須塩原駅からバス約65分、徒歩すぐ
東北自動車道西那須野塩原ICより約25分
0287-32-4000(塩原温泉観光協会)

県南 小山市



おやま おもいがわおんせん 小山思川温泉

思川川いにある日帰り天然温泉です。小山温泉本館では大露天風呂、壺風呂、源泉湯、石焼サウナ、足湯など8つのお風呂が楽しめます。大露天風呂から眺める思川と豊かな自然は絶景。

小山市喜沢1475
JR小山駅からバスで約10分
東北自動車道佐野藤岡ICから約30分
0285-21-2020

那須 那須塩原市



いたむる おんせん 板室温泉

約1000年前に見えられ「下野の薬湯」として古くから親しまれてきた伝統ある温泉。40℃前後とややぬるめの湯は、神経痛や高血圧、リウマチ、動脈硬化症などに特効があり、長い時間をかけて湯みをする効果的といわれる。

那須塩原市板室
JR黒磯駅からバスで約35分
東北自動車道黒磯板室ICから車で約25分
無料 約15台
0287-62-7155(黒磯観光協会)

県東 真岡市



もおか いかしら おんせん 真岡井頭温泉

地下1,500メートルから湧き出す天然温泉の露天風呂とバーデールのある北関東最大級の公営日帰り温泉です。泉質は無色透明で強い塩味を有し、成分の濃度は海水の約半分程度です。非常に浸透性が高いことから身体の温まりが早く、保温効果が長く持続する特長があります。

真岡市下籾谷21
真岡鐵道真岡駅より車約20分
北関東自動車道真岡ICより約5分
無料 230台
一般850円/70歳以上750円/3歳から中学生450円
0285-83-8822

今注目の

施設・おすすめスポット特集

栃木県内に新しくオープンした施設や、リニューアルオープンしたホテル、注目できるスポットなど厳選した情報をご紹介します。



日光
日光市

フェアフィールド・バイ・マリオット・ 栃木日光

華厳ノ滝や中禅寺湖、名峰男体山など豊かな自然に囲まれており、四季折々の美しさを存分に堪能できる日光観光の拠点として最適。ファミリーやビジネスやレジャーなど皆様に合わせたスタイルを提供いただけるホテルです。

- ☑ 日光市所野1541番地3
- 🚗 JR日光線/東武鉄道東武日光駅から車で約5分
- 🚗 日光宇都宮道路日光ICより約7分
- 🅇 あり(ホテル敷地内無料駐車場)
- ☎ 028-825-7170

県央
宇都宮市

フェアフィールド・バイ・マリオット・ 栃木宇都宮



道の駅「うつのみやまんちく村」に隣接する栃木観光の拠点に最適であり、安心してつづくことのできるホテルです。旅の大切な思い出づくりに是非ご利用ください。

- ☑ 宇都宮市新里町丙260-1
- 🚗 JR宇都宮駅から車で約30分
- 🚗 東北自動車道宇都宮ICより約5分
- 🅇 あり(ホテル敷地内無料駐車場)
- ☎ 028-688-8451

県東
茂木町

フェアフィールド・バイ・マリオット・ 栃木もてぎ



SLで有名な真岡鐵道茂木駅近くの道の駅「もてぎ」に隣接するおすすめのホテルです。週末に走る蒸気機関車の雄姿も間近で見ることができ、茂木町周辺の観光にも最適です。心のこもったおもてなしで皆様を迎えてくれます。

- ☑ 茂木町大字茂木1069
- 🚗 真岡鐵道茂木駅から徒歩約18分
- 🚗 北関東自動車道真岡ICから約40分
- 🅇 あり(ホテル敷地内無料駐車場)
- ☎ 028-581-5557

日光
日光市

リッツカールトン日光



中禅寺湖畔の男体山を望むロケーションに奥日光の手つかずの自然を調和するようラグジュアリーリゾート。滞在中は、スパ&ウェルネスセンター(温泉、サウナ、ホットタブ付)や庭でくつろぎます。周辺エリアではハイキングやサイクリングが人気。

- ☑ 日光市中宮祠2482
- 🚗 JR日光駅/東武鉄道東武日光駅からバスで約40分
- 🚗 日光宇都宮道路清滝ICから約25分
- 🅇 無料 25台
- ☎ 0288-25-6666

那須
那須町

ホテルエピナール那須

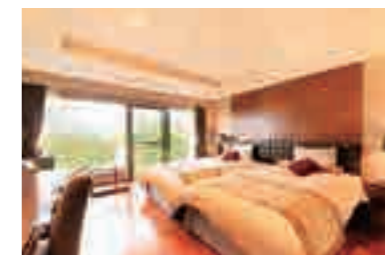


北は那須連峰、南は関東平野の360度のパノラマを望むことができるリゾートホテル。地元産の新鮮野菜や旬の素材にこだわった3つのレストラン、露天風呂・温水プール、エステ、陶芸教室など充実しています。現在敷地内に、動物や自然との触れ合いが楽しめる「フォレストエリア」を開発中。第一弾として、動物と触れ合ったりエサやり体験もできる「どうぶつ広場」を2023年6月3日にオープンし今後も多彩な施設が続々オープンする予定です。

- ☑ 那須町大字高久丙1
- 🚗 JR那須塩原駅からバスで約30分
- 🚗 東北自動車道那須ICより約10分
- 🅇 普通車400台 大型6台収容 ※屋外、無料
- ☎ 0287-78-6000

那須
那須町

フォートリート+(プラス) 那須高原



2023年9月リブランドオープン。美しい自然の景色や開湯1300年の白濁の湯、高原野菜を使った地産地消の食事を愉しみながら、大人の嗜好に寄り添った設えやサービスも堪能できるホテル。

- ☑ 那須町湯本212
- 🚗 JR那須塩原駅よりバスで約55分
- 🚗 東北自動車道那須ICより車で約20分
- 🅇 無料 50台
- ☎ 0287-76-1111

県央
宇都宮市



ベルテラシエ大谷

日本遺産に認定された大谷地区の歴史文化と景観の中で、ここでしか得られない『食』と『体験』を提供している複合商業施設ベルテラシエ大谷。本施設に隣接した形で新たな観光・周遊の拠点となる大谷コネクが2023年11月20日にオープン。国登録有形文化財「旧大谷公会堂」や、情報の発信拠点となる「ビジターセンター」など、大谷石をふんだんに使った建物で構成される施設です。

- ☑ 宇都宮市大谷町1263-2
- 🚗 JR宇都宮駅よりバスで約30分
- 🚗 東北自動車道宇都宮ICより約10分
- 🅇 無料 189台
- ☎ 028-652-3500

県南
壬生町



みぶハイウェイパーク / 道の駅みぶ

壬生PAに連結し、高速・一般道の両方から利用可能なハイウェイオアシス。レストラン、売店、農産物直売所など様々な店舗や施設をご利用いただけます。「道の駅みぶ」は、みぶハイウェイパークをはじめ、壬生町おもちゃ博物館やとちぎわんぱく公園、壬生町総合公園などで構成される約53haの日本一大きな道の駅です。

- ☑ 壬生町国谷1870-2
- 🚗 東武鉄道国谷駅からバスで約5分
- 🚗 北関東自動車道壬生PA内
- 🅇 無料 68台
- ☎ 0282-82-3591

県南
佐野市



ラ・ナチュール

緑豊かな木々や清流、四季折々の豊かな自然に触れることのできるプライベートグランピング。各お部屋に客室露天風呂を完備、施設内には癒しの大浴場を併設。夕食は栃木の食材を使用したグランピングBBQをお楽しみいただけます。また、愛犬と一緒に泊まれるお部屋もご用意しています。

- ☑ 佐野市水木町1043
- 🚗 東武鉄道葛生駅から車で約15分
- 🚗 北関東自動車道佐野田沼ICより約20分
- 🅇 無料 40台
- ☎ 0283-25-8577

県南
栃木市



栃木県立みかも自然の家

2024年4月オープン予定の自然体験型教育拠点。宿泊、体験活動、キャンプ、スポーツ、イベントなどの幅広い活動を通して、地域を学び、地域を楽しむことができます。

- ☑ 栃木市岩舟町下津原
- 🚗 JR栃木駅からバスで約30分
- 🚗 東北自動車道佐野藤岡ICより車で約5分
- 🅇 あり 無料
- ☎ 03-4567-6166

県東
茂木町



未成線長倉線を歩く ガイド付きツアー

一度も列車が走ることがなかった未完の鉄路「国鉄長倉線」を、地元ガイドの解説を聞きながら秋の紅葉も楽しめます。ツアー開催時には普段立入禁止になっている大峯山トンネルに入ることが特別に許され、非日常を体験できます。また、ツアー参加者限定特典ももらえます。

- ☑ 茂木町茂木
- 🚗 真岡鐵道茂木駅(集合場所)
- 🚗 北関東自動車道真岡ICより約50分
- 🅇 あり 無料
- ☎ 0285-63-5644(茂木町役場商工観光課)

県東
益子町



フォレスト益子

建物は、海の博物館や銀座線渋谷駅などを手がけた建築家の内藤廣による設計でその一角が「フォレストイン益子」として宿泊できるスペースになっています。展示室・研修室・休憩室、益子町天体観測施設など設置されています。ご家族やグループなどのくつろぎの場として、また、自然観察や野外レクリエーション活動の場としてご利用ください。

- ☑ 益子町益子4231
- 🚗 真岡鐵道益子駅から車で約10分
- 🚗 北関東自動車道真岡ICから約30分
- 🅇 無料 50台
- ☎ 0285-70-3305

グリーンツーリズム Green Tourism



栃木県に残る緑豊かな自然や、その地域ならではの歴史・文化や美味しい食材を楽しんでみませんか？



グリーンツーリズムとは？

自然豊かな農山村地域にゆっくりと滞在して、地域の人々と交流しながら農業・農村の体験やその地の生活・伝統・文化等の体験を楽しむ旅の事です。地域の旬の恵みを味わい、その場所で暮らす人たちとふれあう。県内でも少し足を伸ばせば、個性豊かな魅力溢れるコンテンツが満載です。個人・団体旅行でも教育旅行でも楽しめる旅行形態です。

栃木県内でお勧めのグリーンツーリズム 01.

大田原グリーンツーリズム

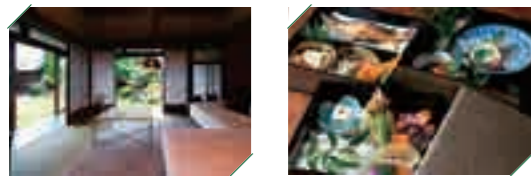
家族や友達同士、一人旅などの個人旅行むけ

農家のホテル (アグリツーリズム)

180軒ある農家民宿の中でも、毎日でも受入れできるホテルのような農家での宿泊。都会の喧騒から離れ、その地域の食材や豊かな自然を楽しむことができ、農村の古民家や蔵に泊まり、大田原ならではの食や体験を満喫できます。各体験施設では、個々の農業の農業体験や、発酵体験など、その農家さんと一緒に楽しみながら体験できます。

<p>農家民泊 江里(蜂の巣)</p> <p>大田原市蛭田999-1 ☎ 090-2666-8645</p>	<p>結</p> <p>那須郡那須町東岩崎482-1 ☎ 0287-75-0867</p>	<p>Hotel MOKUREN</p> <p>大田原市浅香4-3756-4 ☎ 070-1055-6385</p>	<p>和印 ~WAIN~</p> <p>大田原市宇田川11583-6 ☎ 809-578-2204</p>	<p>代志乃庵別館</p> <p>大田原市線貫582-1 ☎ 0287-22-4881</p>	<p>花園創</p> <p>大田原市花園1187-1 ☎ 0287-28-1705</p>
--	---	--	---	---	---

有形文化財ホテル飯塚邸



有形文化財の高品質な宿泊所と町内の飲食店やお店と町一体となっているホテルです。有形文化財の古民家ですが、中はモダンにお洒落に快適な空間となったお部屋を6部屋提供しております。長期滞在にも良いリビング、キッチン付きで、そして、本当の日本の田舎のライフスタイルに溶け込む新しい滞在型のホテルをご提供します。長期滞在も可能街の中のレストランで宿泊客用に特別な食事をご用意もできるし、夕食は歩いて行ける飲食店や、ケータリングでホテルの部屋の中でも食事可能。夕食、朝食はケータリングで部屋まで持ち込み、外食も可能、自炊も可能な多様なオプションがあります。

教育旅行や企業などの団体旅行向け

180軒もある農家民宿を中心に、農業体験や地域の産業体験、アウトドアなども楽しめます。国内外から毎年数十校の学校や多様な企業等がこの大田原に来て滞在していきます。



農家民宿体験



田植え体験

観光庁がすすめる観光としての地方誘客等における取組である 第2のふるさとづくり に力をいれています。地域に根付いた自然や文化、地場産業など「暮らし」に関わるコンテンツが魅力的な大谷グリーンツーリズムをご紹介します。

栃木県内でお勧めのグリーンツーリズム 02.

大谷グリーンツーリズム

日本遺産に登録された「大谷石文化」。それら日本遺産構成文化財が多く点在する大谷町を中心に田園風景に囲まれた城山地区一帯で体験型の観光を目指し、農業体験・里山体験・大谷石体験・ハイキング、そして大谷の観光を深く知ってもらうための教育旅行の受け入れを行なっています。

取組事例

<p>大谷の魅力を広く知ってもらうために手書きマップをメインとした日本語版・英語版パンフレットを作成。</p>	<p>農業体験の受け入れ (サツマイモ・トウモロコシ・ニンジン・玉ねぎ収穫体験) (30名~100名)</p>
<p>里山体験の受け入れ (飯ごう炊飯、流しそうめん体験・焼き芋体験、竹クラフト体験) (30名~60名)</p>	<p>農業と里山体験を組み合わせたイベントの受け入れ(30名~60名)</p>
<p>生徒用・指導者用ワークシートを作成し、大谷石文化を体験的に解説する「日本遺産・大谷石文化を学ぶ」教育旅行受入れ。ガイド養成済み。 (40名~300名)(インバウンド受入れ可)</p>	<p>多気山持宝院での写経・習字・御護摩供養・鐘つき体験等の受入れ (20名~50名)(インバウンド受入れ可)</p>
<p>オリジナル観光コンテンツ「百年の眠りから覚めた非公開の石切場跡“洞窟X”探検ツアー」 (団体予約のみの受入20名~45名)</p>	<p>大谷石細工体験</p>

是非お気軽にお問合せください。イベントまたは団体での予約で、特別なツアー内容を造成しご提案させていただきます。

これまでの体験ツアー

〈日本遺産・大谷〉

100年の眠りから覚めた非公開の石切場跡“洞窟X”探検ツアー
日本遺産・大谷で、これまでにない新たな体験型のオリジナル観光ツアー



百年の眠りから覚めた非公開の石切場跡“洞窟X”探検と石のまち大谷さんぽ



百年の眠りから覚めた非公開の石切場跡“洞窟X”探検と巨大天然地下ワイン熟成蔵見学

みんなと創る新たな「いちご王国・栃木」 1968年から連続生産量に日本一

関東平野の肥沃な大地と豊かな水、いちご栽培にぴったりの気候に恵まれた栃木県は、いちご収穫量日本一を誇る「いちご王国」です。さらに、日本で唯一のいちご専門研究機関「いちご研究所」があり、新たな品種の開発や美味しいいちごづくりの研究が行われています。甘くておいしい栃木のいちごをぜひ味わってください。

多種多様な特徴が自慢！とちぎのいちご品種



とちおとめ
10月～6月

味が濃く、果汁たっぷりの味わいが身上。甘みと酸味のバランスがとれた果肉は、冬の関東平野に降り注ぐ、太陽の恵みそのものです。



とちあいか
10月～6月

栃木の愛される果実という意味を込めて名付けられた「いちご王国」の新品種いちご。酸味が少なく甘さが際立ち、たくさん食べくなるいちごです。



とちひめ
12月～5月

栃木県内の観光いちご園でのみ食べることのできる幻のいちご。皮が柔らかく、大粒で中まで赤く、ジュシーで甘み強いいちごです。



なつおとめ
7月～10月

夏場に収穫できるいちごで、酸味が強く夏のジェラートなどスイーツに最適。縦に切ると中心が赤いハート型になるのが特徴です。



スカイベリー
11月～6月

大粒できれいな色と形。ジュシーで上質な味わい。自分へのごほうびや、大切な人への贈り物にもぴったりな“ハレの日のいちご”です。



ミルキーベリー
12月～5月

ミルクのように白い「いちご王国」初の白いいちご。酸味が少なく、独特のまろやかな食感と甘さが特徴です。

いちごを使った スイーツ 特集

新鮮いちごを使った絶品グルメが栃木県にはたくさんあります。是非栃木にきたら食べてみてほしいスイーツを紹介します。

栃木市 Cafe No.3 vegetable&pancake



栃木市平柳町3丁目44-15
東武鉄道新栃木駅から徒歩約10分
東北自動車道栃木ICから約10分
無料 8台
1500円-
0282-88-1178

いちごのパフェ

パンケーキの間にチーズクリームをサンドし、ふわふわのコットンキャンディをのせたパンケーキ。自家製イチゴソースの酸味も爽やかな季節限定メニュー。

小山市 いちご日和



小山市小栗70-2
JR小山駅から徒歩約15分
東北自動車道栃木ICから約15分
無料 12台
970円-
0285-35-2630

スムージーボンボン

たっぷりの生クリームと朝づみイチゴのちょとした酸味の相性はぴったり。濃厚なスムージーはまるで体にしみわたるような味。12月から5月期間限定。

宇都宮市 高橋農園 釜川店



宇都宮市江野町11-6
ムギラビル 2F
東武鉄道東武宇都宮駅から徒歩5分
東北自動車道鹿沼ICより約20分
1200円-
070-8979-6409

いちごのパフェ

1パック以上の苺を使用した贅沢いちごパフェ。甘さがぎゅっと凝縮された小粒のイチゴが、てっぺんから、カップの底までたっぷり。

壬生町 Mib TOWN



壬生町国谷1870-2
東武鉄道国谷駅から徒歩約5分
北関東自動車道壬生PA内
無料 68台
530円-
080-9994-5166

日光社参 将軍の苺水

壬生町産の完熟いちごを凍らせ削った氷に、こだわりの苺シロップと練乳をたっぷりかけた「日光社参 将軍の苺水」。シャリシャリとした楽しい食感とともに、いちごの爽やかな甘みや酸味をお楽しみいただけます。いちごの美味しさを贅沢に味わえる大人気メニューです。

宇都宮市 フルーツダイニングパレット(8010)下戸祭店



宇都宮市下戸祭2-18-1
JR宇都宮駅から徒歩約15分、徒歩約5分
東北自動車道宇都宮ICから約20分
無料 25台
980円-
028-621-8020

苺サンド

明治時代から続く、フルーツサンドはふわふわの甘いクリーム、甘みも酸味も兼ね備えたとちおとめが合う。冬にはとちおとめやスカイベリーなどの期間限定フルーツサンドは販売されます。

観光農園

日光 ストロベリーパーク
日光市
12月9日～5月下旬

千本松牧場 いちご園
那須塩原市
12月10日～5月下旬

ベリーズファン
県央 鹿沼市
12月下旬～5月上旬

JA足利アグリランド(株) いちご農園
県南 足利市
1月上旬～5月中旬

吉村農園
県東 益子町
12月1日～5月中旬

日光市芹沼3581
東武鉄道下今市駅より車約7分
日光宇都宮道路今市ICより約10分
無料
大人2,200円(税込)
子供1,600円(税込)
0288-22-0615

那須塩原市千本松799
JR那須塩原駅から徒歩約20分
東北自動車道那須塩原ICよりすぐ
無料 普通車1,200台 大型バス20台
大人(小学生以上) 2,200円
3歳～小学生未満 1,100円
080-7719-1515

鹿沼市亀和田町67-1
東武鉄道新鹿沼駅から徒歩約10分
北関東自動車道都賀ICから約10分
無料 30台
大人2,400円
小学生1,800円
050-3702-6421

足利市大久保町362
JRあしがフラワーパーク駅から徒歩約7分
東北自動車道佐野藤岡ICから約20分
無料
一般1,800円、幼児900円
0284-91-0005

益子町瑞520
真岡鐵道北山駅から徒歩約7分
北関東自動車道真岡ICから約23分
無料 20台
2,500円
0285-72-8189

栃木県までの アクセス



各エリアの各種(観光施設・宿泊施設等)お問合せ先

日光エリア

(一社)日光市観光協会 ☎0288-22-1525

那須エリア

(一社)那須塩原市観光局 ☎0287-46-5326
 大田原市観光協会 ☎0287-54-1110
 (一社)矢板市観光協会 ☎0287-47-4252
 黒磯観光協会(那須塩原市) ☎0287-62-7155
 西那須野観光協会(那須塩原市) ☎0287-37-5107
 塩原温泉観光協会(那須塩原市) ☎0287-32-4000
 塩谷町観光協会 ☎0287-45-2211
 (一社)那須町観光協会 ☎0287-76-2619

県央エリア

宇都宮観光コンベンション協会 ☎028-632-2445
 (一社)鹿沼市観光協会 ☎0289-60-6070
 さくら市氏家観光協会 ☎028-681-5757
 喜連川観光協会(さくら市) ☎028-686-3013

(一社)那須烏山市観光協会 ☎0287-84-1977
 上三川町観光協会 ☎0285-57-2335
 高根沢町観光協会 ☎028-675-8104
 那珂川町観光協会 ☎0287-92-5757

県南エリア

(一社)足利市観光協会 ☎0284-43-3000
 (一社)栃木市観光協会 ☎0282-25-2356
 (一社)佐野市観光協会 ☎0283-21-5111
 (一社)小山市観光協会 ☎0285-30-4772
 (一社)下野市観光協会 ☎0285-39-6900
 壬生町観光協会 ☎0282-81-1844
 野木町観光協会 ☎0280-57-4153

県東エリア

真岡市観光協会 ☎0285-82-2012
 益子町観光協会 ☎0285-70-1120
 茂木町観光協会 ☎0285-63-5644
 市貝町観光協会 ☎0285-68-3483
 芳賀町観光協会 ☎028-677-1115

とちぎの観光と物産について、お気軽にお問合せください

栃木県の観光物産全般については
(公社)栃木県観光物産協会
<https://www.tochigiji.or.jp>
 ☎028-623-3213
 (栃木県宇都宮市本町3-9 本町合同ビル1階)

東京スカイツリー®観光の際には
栃木県アンテナショップ
「とちまるショップ」
<http://www.tochimarushop.com>
 ☎03-5809-7280
 (東京都墨田区押上1-1-2 東京スカイツリータウン®
 ソラマチイーストヤード4階)

栃木県観光交流課 ☎028-623-3305
 (栃木県宇都宮市埴田1-1-20 県庁本館6階)

栃木県東京事務所 ☎03-5212-8715
 (東京都千代田区平河町2-6-3 都道府県会館11階)

栃木県大阪センター ☎06-6314-6123
 (大阪府大阪市北区堂山町3-3 日本生命梅田ビル2階)



栃木の観光・旅行情報サイト

栃木県の観光スポット、温泉、宿、グルメ、お土産、お祭り、アクセス、モデルコースなど、観光事業者の皆様役に役立つ情報をお届けしています。ぜひご活用ください!!



<https://www.tochigiji.or.jp/>

“栃木のいいもの”が揃う 通販サイト「とちぎもの」

「とちぎもの」は栃木の特産品、名産品を農家やお店から直接お取り寄せができる、産地直送オンラインショップです。定番商品から地元で愛されるこだわり商品を取り揃え、生産者のストーリーとともに“栃木のいいもの”を全国へお届けしていきます。



詳しくは
コチラ!!



Follow me!

「本物の出会い 栃木」
 YouTubeチャンネル&Instagramでも、
 栃木県の魅力を発信しています。
 ぜひフォローしてください。

\\ YouTube //



\\ Instagram //

