

四方八方  
絕景三味



八方ヶ原



<http://happyhappo.net/>

HAPPYHAPPO is also provided in English.  
HAPPYHAPPO 繁體中文版，現已公開。

HAPPY HAPPO Project



## Editor's View

ここに住み、大切にしてきたことがある。守ってきたものがある。

とてもちっぽけな大切なもの、時に忘れてしまったり、分からなくなったりすることもあるけど、

とてもとても大きな魅力。伝えたい本当の相手は、ここ矢板市に住むわたしたち。

わたしたちがわくわくしなくて、訪れる人たちをどうやってわくわくさせることができる？

わたしたちが楽しまなくて、どうして人々を楽しませることができる？

便利な交通機関から少しだけ離れたこの土地に、本格的な自然、本格的な田舎町、本格的な絶景と秘境・秘湯がある。

日常から1日だけお借りして、矢板をおとずれる<sup>ゆいたび</sup>矢板旅。ココロとカラダを解放しに、でかけよう。

03 春の大間々・山の駅「絶景さんぽ」

05 Catch up!

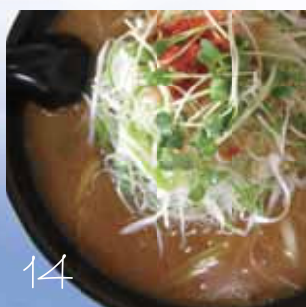
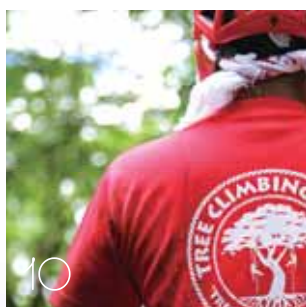
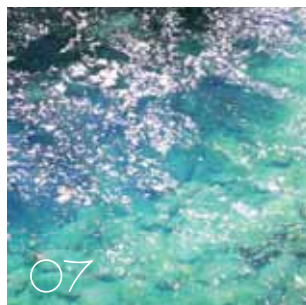
07 大人のパワー充電スポット

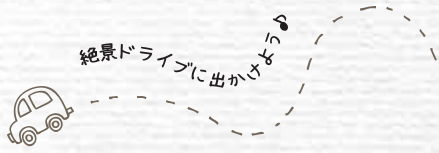
09 山を遊ぶ男たちに学ぶ「山遊び」

11 祝！日本遺産認定「矢板のリンゴ」

13 そばの店

14 ラーメン店





### 八方ヶ原大間々台 MAP2

大間々駐車場は、標高約 1,200m。足元に広がる雄大な自然を、車を降りてすぐに見ることができる。ここはレンゲツツジの群生地。レンゲツツジの木は背が低く、山の景色や街までを遮らずに見渡せる絶景をつくる。ここには昔、軍馬牧場があったそうで、軍馬は草木を食べつくした毒があるレンゲツツジは食べられずに残ったために、このような群生地ができた。



大間々駐車場 (矢板市下伊佐野)  
☎0287-43-6211 (矢板市商工観光課)  
普通車 34 台、大型車 5 台  
※大間々駐車場は渋滞時転回ができなくなりますので、大型バスの乗り入れをご遠慮ください。(学校平駐車場をご利用ください。)

ハイキング初心者でもOK!  
春の八方ヶ原を家族で満喫。



# 春の 大間々・山の駅 絶景 さんぽ



「小間々の女王」と呼ばれるトウゴクミツバツツジ

車を降りてすぐ  
そこは 360 度の  
絶景パノラマ



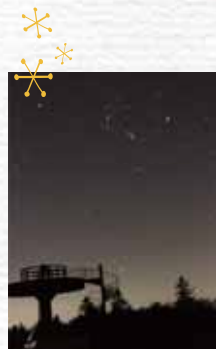
可憐でかわいい  
八方ヶ原の花々

八方ヶ原では、大間々・学校平のレンゲツツジの他にもヤシオツツジ、ヤマツツジ、トウゴクミツバツツジ、そして可憐なコアジサイなど多数の花や植物が見られます。

#### 例年の開花時期

	4月	5月	6月
大間々 駐車場周辺		ト (トウゴクミツバツツジ) レ (レンゲツツジ)	カ (カタクリ) サ (サクラドウダンツツジ) ポ (ポタンザクラ)
小間々 駐車場周辺		ト (トウゴクミツバツツジ) レ (レンゲツツジ)	カ (カタクリ) サ (サクラドウダンツツジ)
山の駅たか はら周辺		ト (トウゴクミツバツツジ) レ (レンゲツツジ)	
奥民の森 管理事務所 周辺	カ (カタクリ) シ (シロヤシオ)	ト (トウゴクミツバツツジ) レ (レンゲツツジ) ハ (ハルリンドウ)	コ (コアジサイ)

● トウゴクミツバツツジ ● ヤマツツジ ● レンゲツツジ  
● アカヤシオ ● シロヤシオ ● ハルリンドウ ● コアジサイ



星を見るのにも  
最高の場所！

街灯がない大間々駐車場は天体観測にもおすすめ。満天の星空がお出迎え！夜のドライブはくれぐれもお気をつけて！！

### 季節の みどころ



①アカヤシオ②コアジサイ③シロヤシオ (ゴヨウツツジ)  
④ヤマツツジ (小間々)⑤ハルリンドウ

春満喫！

# お手軽ファミリーコース

ツツジ満開の絶景の中で  
ランチを食べに行こう♪



🕒 10:00 矢板市内出発！  
新緑の中をドライブ



🕒 11:00 ツツジが広がってきた！  
もうすぐ目的地。



🕒 11:10 大間々駐車場へ到着！  
まずは駐車場展望台へ



🕒 11:30 周辺を散策。肌寒いので  
一枚上着を持っていこう



🕒 12:00 遊歩道側のベンチでランチ。満開のツツジ、  
大自然の真ん中でのランチは格別！



🕒 13:00 山の駅たかからは移動！  
食後のソフトクリーム



🕒 13:30 学校平のツツジを見ながら  
広場で休憩？



その年の天候や気温等の  
条件により、ツツジ  
の咲き具合や見頃は多  
少異なります。  
詳しい情報は  
矢板市商工観光課  
☎0287-43-6211



## 山の駅たかから MAP2

駐車場やトイレなどの設備がありハイキングや登山などの拠点として賑わう。食事やお土産、ソフトクリームなどの軽食の販売も行い、春のつつじ散策ハイキング、夏の滝めぐり、秋のバーベキュー、冬のスノーシューハイキングなど、各種イベント企画も行う。



学校平周辺は、ボランティアによる保護活動により美しい景観と安全なハイキング環境を保っている。  
美しい景観の影の努力に感謝！

山の駅たかから (学校平駐車場/普通車 55 台、大型車 13 台)  
矢板市下伊佐野 991 番地 3  
☎0287-43-1515

## ランチなに食べようか？



山の駅たかからは  
地元産地粉を使った生ざるそば、  
りんごたっぷりあっぶるカレーほか



大好き  
おにぎらず



道の駅やいた

MAP1  
矢板市矢板 114 番地 1  
☎0287-43-1000(代表)

## 持っていく派 OR 現地調達派



ラップに海苔、  
ご飯・具・ご飯  
ラップを使って  
四角くぎゅぎゅ〜  
少し塩をふる

天然酵母のパン工房  
GRANDIR. (グランディール)

MAP1  
矢板市中 2013-5  
☎0287-44-3030

## 塩原温泉郷

県道 56 号線をそのまま下れば  
塩原温泉郷。宿泊施設や家族で  
楽しむレジャー施設も充実。

詳しくは塩原温泉観光協会まで  
那須塩原市塩原 747  
☎0287-32-4000



もみじ谷大吊橋  
国内最長クラスの吊橋で  
ゆらゆら空中散歩



湯っ歩の里  
日本最大級、60mの回廊型  
足湯施設



とて焼  
食事？スイーツ？新感覚  
グルメ。なんと12種類!!



旬鮮やいた



やいたブランド  
94品目  
(2019年3月現在)

富美川  
日本酒仕込み  
ゆず酒

八方の月

キャンベルジュース

米粉入りのパンなどの  
地元食材を使った商品も

りんごはちみつ  
矢板のりんご畑で  
とれた純粋はちみつ

天然醸造  
浮麴みそ



りんごソフト

### 道の駅やいた MAP①

新鮮野菜とやいたブランド商品  
が揃った「旬鮮やいた」と、  
ランチメニューも充実した  
農村レストラン「つつじ亭」。  
やさしい甘さのりんごの  
ソフトクリームも人気。

矢板市矢板114番地1  
☎0287-43-1000 (代表)

### ココマチ 2階の北関東最大級ボールプール



### ココマチ MAP①

鬼嫁からあげや  
ちょっと立ち寄りしたい  
居酒屋、レストラン、  
ボックス型ショップ  
など。

矢板市末広町19番地4  
☎0287-53-7221



ベルパエーゼ



居酒屋「ーク」

鬼嫁からあげ

### 山久チーズファクトリー

世界のチーズと乳製品やジェラート、  
チーズにぴったりの食肉加工品が揃  
う専門店。とんがり屋根が目印。

矢板市上木田10  
☎0287-44-3335 MAP③ C-2



蔵元で買うと

お酒も一層おいしい!



### 森戸酒造 MAP③ C-2

(十一正宗蔵元)

甘からず[-]辛からず[+]飲み  
飽きない旨口の酒。これが十一の  
屋号の意味。十一正宗、尚仁沢、  
たかはらなど、贈り物にも最適。

矢板市東泉645  
☎0287-43-0411



### ファイブ 58 ロハスキッチン MAP③ D-3

(58 ロハスクラブ内)

イタリア野菜のピュッフェレストラン。  
アンティークな空間で味わうカフェ、ドッグ  
ラン、山羊牧場等、お子様連れもワンちゃん  
連れも安心して利用する事が出来ます。

矢板市安沢2180  
☎0287-41-0058



ドッグランを  
ワンちゃんものびのび

昭和レトロな  
かつての憧れカフェ



こだわりの  
極太パスタ

### いちばんかん カフェレストラン 壹番館

MAP③ C-2

暖色照明の店内はどことなく  
昭和の空気。かつてのデー  
トスポットで大満足ランチを。

矢板市泉462  
☎0287-43-3615

ベルギーチョコ  
ジェラート

ちょっと  
寄ってこ!

Catch up!  
ぶらっと立ち寄りスポット



### Café de Jurie (カフェ ジュリエ)

MAP①

どことなくアメリカンな  
ノスタルジック・カフェ。ミートドリアと  
クロワッサンのセットが人気です。

矢板市扇町2-1-6  
☎0287-44-2480

## Art & Culture



### 山縣有朋記念館 MAP③ B-1

山縣有朋晩年の別荘として小田  
原古稀庵にあったものを移築。  
日本遺産構成文化財

矢板市上伊佐野1022番地  
☎0287-44-2320

- 10:00~16:00 (入館は15:30迄)
- 月曜休館 (祝日の場合は翌日休館)
- ※1~2月は土日祝のみ開館
- 大人700円、小学生350円
- コーヒーのサービス付

館内



### 郷土資料館 MAP③ C-1

旧上伊佐野小学校の校舎を  
活用した資料館。常設展示  
や企画展、イベント等を開催。

矢板市上伊佐野761-2  
☎0287-43-0423



大正~昭和の懐かしい写真も展示

- 10:00~16:00
- 月曜休館 (祝日の場合は翌日休館)
- 入館無料



### ギャラリー音楽の森

MAP③ C-1

自主企画の各種個展や演奏会  
の企画運営をプロデュース。

矢板市上伊佐野694-2  
☎0287-43-1820

夏季限定で  
イワナのつかみ取りも!



こんせいかわ  
**金精川のます池** **MAP ⑨ B-1**

釣り堀と川魚料理が楽しめ、ヤシオマスの刺身やマスの唐揚げが好評。獲れた魚は塩焼きや唐揚げ、刺身にしてくれる。八方ヶ原から湧き出る低温の清水でおいしく育ったますは孵化から成魚まで一貫生産。「金精川のます」はやいたブランド認証品。

矢板市下伊佐野 976  
☎0287-43-9292

自分で獲ったますは  
おいしいね♪



もうちょっとだけ  
遊んでこうか♪



**県民の森「森林展示館」** **MAP ⑨ A-1**

マロニエ昆虫館向かい、観て・聴いて・触れることのできる体験型展示施設。自然豊かな県民の森のビジターセンターも兼ね、案内員や解説員が常駐して自然情報等をお知らせ。野生鳥獣の剥製もいろいろ!

矢板市長井 2927 ☎0287-43-0479

たまにゅうびほうじょう  
**玉生美蜂場** **MAP ⑨ B-3**

国産はちみつ専門店

塩谷町で養蜂・国産はちみつ採取・販売。プロポリス、ローヤルゼリーやスズメバチ漬けなども。

塩谷郡塩谷町玉生 662  
☎0287-45-0371



**八方ヶ原西洋蜜蜂倶楽部** **MAP ⑨ A-1**

期間限定※ではちみつ搾り(3,000円、お土産付)とピザ焼き体験ができる養蜂場。焼きたてのピザにはちみつだけを塗って食べる!!これがなかなかの美味! ※6月~夏休み期間中(土日のみ)

●要事前連絡

矢板市長井 2716-1  
☎090-8590-0129

バーベキュー広場に  
キャンプ場・バンガローも!

**長峰公園** **MAP ⑩**

日本の都市公園 100 選にも選ばれたこの公園は約 5,000 本のツツジがある矢板のシンボル。

4月上旬から5月中旬まで(桜とツツジの最盛期)、夜間のライトアップも行われ、幻想的な花々を楽しむことができる。園内には、芝生公園や遊具施設も揃っており家族でのピクニックにも最適。絶景スポットとして知られているシンボルタワーからの眺めは、高原山や天気によければ日光連山などを臨むことができる。

矢板市中 416-1 ☎0287-43-6211 (矢板市商工観光課)



遊具エリア

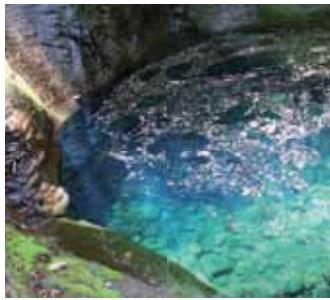
# 春

は、桜とツツジが満開の  
「長峰公園」へ行こう!

4月 5月

さくら ツツジ





おしらじの滝 **MAP②**

雨上がりの午前。沢の水が増え木々の合間をぬって日が差し込む時、青く輝く滝壺を持つ「おしらじの滝」を見ることができる。滝が流れていなくても、いつでも滝壺は「おしらじブルー」に彩られている。

## 大人のパワー充電スポット

自然の音と静けさを楽しむ。喧騒を忘れるための矢板旅。<sup>やいたび</sup>

一歩足を踏み入れてみると、様々な滝と神秘的の景色に出会える場所。水の音を聞きに、静かな森を抜けて進む遊歩道を楽しむ。



ホウコウヘキレキ  
咆哮霹靂の滝 **MAP②**



コウヒ  
雄飛の滝 **MAP②**



ライテイ  
雷霆の滝 **MAP②**

日本人は昔から滝が好き。生活に欠かせない水、洪水などの災害とも隣り合わせだが、水が落ちる神秘から信仰の対象となり、修行の場となり、神としても人々に大切にされてきた。何より滝のそばに行く心が解放される。

私たちの日常は体を酸化させると言われるプラスイオンで溢れている。テレビやパソコン、そして運動不足により体内はプラスイオンで溢れ酸化していく。それとは逆に森の中、特に滝のそばではマイナスイオンが豊富で、滝のそばでの深呼吸はとても爽快だ。木々の光合成、渓谷の水の流れ、滝の落下・飛沫、これらが多くのマイナスイオンを発生し、心と体を癒す。

山を歩き滝を見て手を合わせる。滝に祈りと感謝を。

滝に祈りと感謝を。



静かに、心穏やかに

パワーをいただきに訪れる。

### 寺山観音寺

長い杉林を抜けた集落。どっしりと、静かに存在感を主張する。歴史ある建物と、様々な文化遺産を保有する寺山観音寺。木々が覆い苔のにおいのする境内はひんやりとした風が通り抜ける。寺山観音寺には「七不思議」という記述がある。あらゆる病を癒す「靈湯」にはじまり、暮らしの材料となる白土・赤根土・青のり…。他にも「ゆうれいの腰掛石」や「お砂踏み霊場」などをゆつくり見て歩くと、葉のこすれる音にはっとする程の静かな空間に気づく。秋に咲くシユウカイドウ。ピンクの可憐な花は観音様の首飾り「瓔珞」に似ていることから「ヨウラクソウ」とも言われる。肌寒い秋の寺山、シユウカイドウに観音様を想う旅。



樹齢約370年栃木県指定天然記念物のイチヨウの足もとに「ゆうれいの腰掛石」。亡くなられた人たちはこの石に腰掛け、ここまでの道のりで乱れた身なりを整えてから観音様に会いに行くという話もある。



お砂踏み霊場



栃木県指定文化財「大日如来坐像」



シユウカイドウ／9月20日頃～10月上旬頃  
寺山観音寺／矢板市長井 1875 ☎0287-44-1447 MAP B-2



長坂の石地藏 (大石地藏)  
寺への参道沿い、高台にある石地藏。江戸時代中期の疫病流行による死者供養のために建立したと伝えられる。慈愛あふれる温顔に合掌。地元平野石(凝灰岩)を使用。石仏としては市内随一の大きさを誇る。

寺山観音寺の「七不思議」の後は、矢板の秘湯をたのしむ旅。スマホやSNSから離れて、デジタルデトックスにびったりの宿&秘湯。デジタル機器は家に置いて、テレビさえ忘れて。することといえば湯につかるか瞑想か：何もない隠れ宿で、自分の心と体と向き合うための静かな時間を。

お気に入りの本と日記帳だけを持って出かけたい。心の疲れを癒す宿。

「いいね」しない。そんな日があってもいいじゃない。



帰りみちで日本文化を学ぶ？

MAP C-2

荒井家住宅 (国の重要文化財)



江戸時代初期延宝年間の頃に建てられた当時の庄屋の古民家である。(見学無料・事前連絡必要)  
矢板市立足 192 ☎0287-43-3247

赤滝鉱泉 宿泊・日帰り

4WDでしか通れない道を行く、市内からほど近い本格的な秘湯。

矢板市平野 1628-1 ☎0287-43-0940 MAP B-1



小滝鉱泉 宿泊・日帰り

目の前に渓谷と小滝の谷底一軒宿。やや険しい道のりも秘湯の証。



渓谷の一軒宿・秘湯「小滝鉱泉」  
矢板市平野 1618 ☎0287-43-0941

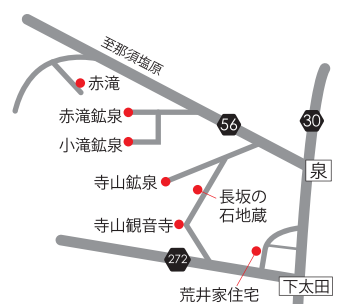
寺山観音寺の七不思議の「靈湯」とは、ここ寺山鉱泉のこと。

寺山鉱泉 宿泊・日帰り

160年以上の歴史がある湯治場。弱酸性の赤茶色の鉄泉、刺激が強い温泉で入浴・飲泉ともに貧血を改善。



天然温泉と有機野菜の宿「寺山鉱泉」  
矢板市長井 1922-2 ☎0287-43-3773



# 山を遊ぶ男 たちに学ぶ

# 山遊び

難攻不落のコースに挑戦せよ!

## 栃木のラルプデュエズ

八方ヶ原へと続く道路は自然の起伏に富み難攻不落のコースとして「栃木のラルプデュエズ」と呼ばれ、数々のヒルクライマーが挑戦に訪れている。周辺は車幅が広く交通量が少ないためサイクリストには絶好の場所!



やいた八方ヶ原ヒルクライムレース実行委員長 長島教之さん

【やいた八方ヶ原ヒルクライムレース】  
コース概要 / 距離 13.4 km、序盤は急勾配が続き中盤は「緑のトンネル」の中へ。平均斜度 7.1%、標高差 950mを上るこのコースは、ツール・ド・フランスの山岳コースに似ていることから、「栃木のラルプデュエズ」と呼ばれています。

八方ヶ原を舞台に、多くのサイクリストが健脚を競う「やいた八方ヶ原ヒルクライムレース」。開催前には前夜祭（夜クライム）が地元主催で行われるなど、地元住民一体となってレースを盛り上げます。このコースのゴール周辺「大間々」は標高約 1,200m のレンゲツツジの群生地。眼下には関東平野が一望でき、攻略の達成感に溢れる場所です。

「じてんしゃの駅」が山の駅たかはらのほか市内40か所以上に登場

八方ヶ原ヒルクライムレースには県内外800名超の参加!!

## 本物のアウトドア・スポーツを楽しむ



飲食店経営とアウトドア企画に情熱! 漆原邦和さん

## Omüche

Outdoor & Sports CLUB

夏はキャンプにBBQ、シャワークライミング、冬はアイスクライミングやアイスエイジ体験ツアー、年間を通してのハイキングなど、型にはまらない自然体験型イベントやツアーを企画。必要な装備・ガイドを含めたツアーやイベントで本格的アウトドア体験ができる。



A HAPPY NEW YEAR 初日の出 in 高原山

クラブ活動として自然の中で「遊ぶ」「作る」「学ぶ」をテーマに地域の価値や自然の中での体験を通じ、矢板市を中心にアウトドアならではの体験メニューを季節ごとに提供するアウトドア&スポーツクラブ「オムーチェ」。イベントやツアーはホームページで。



# 知らなかった自然がここに！ 清流と緑と野生動物の自然体験プロジェクト

県民の森とちぎ「森の集い」 MAP A-1

年間を通して自然体験を提供する「森の集い」では、インタープリター（森林解説員・案内員）とともに楽しむハイキングやキャンプ、野鳥観察など、ここでしか味わえない自然体験を提供。ツリークライミングなどの体験型やクリスマスリース作りなどのクラフト型のイベントも人気。電話で事前申し込みの上、栃木県内のどなたでも参加可能。イベント内容・参加案内はホームページで。

小枝えんぴつ（ネイチャークラフト）



ツリークライミングイベントを企画運営する白石盛人さん



脱サラし風だよりをオープンしたオーナー水野雅章さん

すぐに参加できるネイチャークラフトや、大人のためのプレミアムな体験イベントも企画しています。

矢板市長井 2927 ☎0287-43-0479



森の集い「ツリークライミング」

ログハウスの周りを車椅子でも乗れるミニ鉄道が周遊する高原のテラスカフェ・レストラン。広い敷地には自然を楽しむためのブランコやハンモック、そして大きなウッドデッキ。素材と水に恵まれ本格的な料理と、こだわりのコーヒー&スイーツに出会える。

## 高原山の山奥で出会う、 ミニ鉄道と本格ランチ&スイーツ

バリアフリー鉄道農園「風だより」 MAP A-1



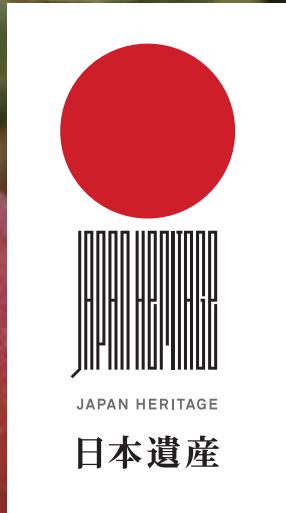
コーヒー&スイーツと名物のオムライス



標高750mの山奥のため雪の状態により休業の場合もあるのでホームページでチェックまたは電話してからのお出かけがおすすめ。

毎週月・火・水曜定休（但し祝日は営業）／完全予約制  
塩谷郡塩谷町上寺島 1529-5 ☎0287-41-1058





# 日本遺産認定！

「明治貴族が描いた未来 ～那須野が原開拓浪漫譚～」



## りんごの木に感謝と情熱を。

渡辺りんご園 MAP ③ C-2

化学肥料を使用せずに堆肥で育てるりんご。若い木は老木のように、老木は若い木のように育てるといって、「育てる」農業。「りんごの木は子孫を残そうと必至でおいしい実をつける」と言い、日々りんごを实らせる木に感謝しつつ世話をします。木に吊るされたペットボトルは果汁入りの虫取り罠。

矢板市長井 910 ☎0287-43-8552



日本遺産認定のひとつ「矢板のリンゴ」。矢板市内にはたくさんのりんご農家がありそれぞれが情熱を持って育てるりんご。「りんご狩り」といっても農園ごとのスタイルがあり楽しみ方も様々。農園を訪れる際は是非、オーナーの熱い思いを聞いてみてほしい。

## りんごの品種と食べごろ

10月	11月
<b>秋映</b>	甘酸適和で濃厚な味。果肉は堅めで日持ちが良い。
<b>シナスイート</b>	果汁多く甘み・香りが良い。
<b>ジョナゴールド</b>	味が極めて濃厚で甘み強く酸味も程よい。
<b>紅玉</b>	完熟すると酸味があり濃厚。料理にも最適。
<b>陽光</b>	食感が良く甘い。酸味少なく形もきれい。
<b>王林</b>	甘み十分、さわやかな青りんご。
<b>ぐんま名月</b>	程よく酸味、甘み強く肉質良好。
甘酸適和・香りの調和がみごと。 <b>ふじ</b> りんごの王様。	

## Information

りんご狩り期間：10月上旬～11月末日頃  
 入園料：300円～  
 お値段：1kgあたり約500円程度  
 (各農園により価格・期間設定は異なります。)



## 園内を自由に散策しながら、空間を楽しむりんご狩り

岡本林檎園 ② MAP③ D-3

時間に制約されずに園内を自由に散策しながら、自分で収穫したりんごを園内で食べられる（「ゆったり食べ放題コース」に限る）矢板市内でも珍しいスタイルのりんご農園。

矢板市中 777 ☎0287-44-1690

## 多くのりんご・果実商品を開発

加藤農園 ⑭ MAP③ C-2

高原山を背に、広々としたりんご園の前に立つ販売所には、加藤農園ならではの商品が並ぶ。林檎バターやジャム類など独自に開発した商品と、収穫したてのりんご。多くの人がこのりんごを求めて買いに来る。商品は加藤農園販売店のほか、道の駅やいたなどでも取り扱っている。

矢板市長井 1333 ☎0287-43-1177



農園ごとの個性とこだわりに気づいたら「りんご通」



## 一生勉強。つねに挑戦

手塚郁夫園 ⑧ MAP③ C-2

化学肥料は使用せず、完熟たい肥を使用。米ぬかなどの肥料を日々研究。つくってみて、苗木をいれてみて、研究・勉強を怠らないポリシーを持つご主人。りんごはその土地土地で特徴や味に変化する。まずは試してみる、というスタイル。現在は蜜入りりんごを研究中。さらなるおいしさを目指す。矢板市長井 952 ☎0287-43-8550



りんごの蜜のはなし

蜜と聞くと、はちみつのような甘みを想像しがちですが、りんごの蜜はソルビトールという成分の優しい甘みの糖質。実が熟してソルビトールが果肉に蓄積され「蜜入りりんご」となります。ソルビトールは糖尿用患者用甘味料としても使われ、体にもやさしい甘み。

蜜入りりんごの「蜜」の甘さは砂糖の約60%。やさしく甘い



### 矢板りんご園マップ

- |         |         |
|---------|---------|
| ① 舘脇貞夫園 | ⑩ 手塚龍二園 |
| ② 岡本雅和園 | ⑪ 荒井貴良園 |
| ③ 鈴木謙治園 | ⑫ 渡辺敏夫園 |
| ④ 高橋伯夫園 | ⑬ 加藤博樹園 |
| ⑤ 手塚広久園 | ⑭ 手塚毅園  |
| ⑥ 渡辺幸史園 | ⑮ 荒井郁夫園 |
| ⑦ 斎藤昌夫園 | ⑯ 印南伸弘園 |
| ⑧ 手塚郁夫園 | ⑰ 白石末夫園 |
| ⑨ 手塚幹夫園 |         |



### お食事処 川島屋

ふた汁つけそば 700円

MAP ③ C-2

- 住 矢板市泉 11-2
- ☎ 0287-43-0186
- 営 11:00 ~ 20:00
- 休 月曜 (祝日の場合は翌日)



### 山の駅たかはら

天ざる MAP ②

- 住 矢板市下伊佐野 991-3
- ☎ 0287-43-1515
- 営 9:00 ~ 16:00 (4~11月)  
10:00 ~ 15:00 (12~3月)
- 休 水曜 (12~3月は金・土・日・祝のみ営業)



# そば



### 道の駅やいた農村レストラン つつじ亭

MAP ①

内川そば 720円

- 住 矢板市矢板 114-1
- ☎ 0287-40-0978
- 営 11:00 ~ 16:00
- 休 水曜不定休



### そば膳あさひ

MAP ①

天せいろ 1,850円

- 住 矢板市富田 58-5
- ☎ 0287-44-1196
- 営 11:00 ~ 14:00  
17:00 ~ 20:00
- 休 木曜・第3水曜 15:00~



### ふじや食堂

MAP ①

大冷しそば 650円

- 住 矢板市本町 7-13
- ☎ 0287-43-1315
- 営 11:00 ~ 14:00
- 休 日曜



### そば 更科 MAP ①

天ざるそば 1,250円

- 住 矢板上町 3-13
- ☎ 0287-43-0712
- 営 11:00 ~ 20:00
- 休 不定休



### 田しろ亭 MAP ①

大根おろしそば 1,100円

- 住 矢板市木幡 1529-4
- ☎ 0287-43-3879
- 営 11:00 ~ 20:00
- 休 無休



### 無量庵 MAP ⑥ D-4

麦とろろそばのセット

- 住 矢板市片岡 2215-1
- ☎ 0287-48-2123
- 営 11:00 ~ 14:00  
17:30 ~ 19:30
- 休 木曜・水曜夜



### みつわ MAP ①

ひやしかき揚げそば 650円

- 住 矢板市扇町 1丁目 8-3
- ☎ 0287-43-0213
- 営 11:00 ~ 14:30  
17:00 ~ 19:30
- 休 日曜



### そば処 天盛 てんもり

MAP ①

つけ麺カレーそば 950円

- 住 矢板市扇町 1-17-46
- ☎ 0287-44-2252
- 営 11:00 ~ 14:15  
17:00 ~ 20:30
- 休 土曜



### ダットンそば寿庵 じゅあん

薬膳ダットンコース MAP ⑥ D-4

- 住 矢板市乙畑 1746-19
- ☎ 0287-48-1426
- 営 11:30 ~ 14:30  
17:00 ~ 19:30
- 休 木曜



### 蕎麦膳 雅 みやび

MAP ⑥ B-2

天せいろそば

- 住 矢板市倉掛 922-11
- ☎ 0287-40-1486
- 営 11:30 ~ 20:00
- 休 水曜
- (祝日の場合は営業)



### ともなりそば処

MAP ⑥ C-3

ともなり御膳 1,600円

- 住 矢板市川崎反町 59-160
- ☎ 0287-43-4466
- 営 11:00 ~ 15:00 (LO14:30)
- 休 無休



台湾料理  
宴天下

台湾ラーメン 480円

MAP①

住 矢板市本町 9-21  
☎ 0287-40-0688  
営 11:00 ~ 14:30  
17:00 ~ 23:30  
休 第2・4火曜

手打ち中華  
たきざわ

特製手打中華 900円

MAP⑥ C-3

住 矢板市境林 642-1  
☎ 0287-48-1517  
営 11:00 ~ 14:30  
(スープ無くなり次第終了)  
休 木・金 (祝日は営業)

MAP①

住 矢板市本町 5-7  
☎ 0287-44-0743  
営 11:00 ~ 14:00  
17:00 ~ 20:00  
休 月曜

珍満

四川ラーメン(みそ) 750円

とんとん亭

とんとん麺 700円

MAP③ C-2

住 矢板市下太田 97  
☎ 0287-43-0703  
営 11~20時  
(木曜日は18時迄)  
休 月曜

一代元

塩野菜  
ラーメン  
矢板店 650円

MAP①

住 矢板市中 2006-4  
☎ 0287-46-6363  
営 11~翌2時(1時半LO)  
休 無休

めん丸

みそ  
ラーメン  
矢板店 648円

MAP③ D-3

住 矢板市中 157-7  
☎ 0287-44-3232  
営 11~24時LO (休無休  
(金・土は24時半LO))

中華  
みんみん

たんたん  
めん  
648円

MAP⑤ C-4

住 矢板市片岡 2088-5  
☎ 0287-48-4188  
営 11半~20時  
休 火曜

熊さんの村

ラーメン  
700円

MAP③ B-1

住 矢板市下伊佐野 973  
☎ 090-3237-2437  
営 10~15時 (休)水曜

美華  
食堂

タンメン  
650円

MAP①

住 矢板市扇町 1-14-25  
☎ 0287-43-1581  
営 10半~14時  
17~20時  
休 日曜

万留家

まるや  
ラーメン  
1,080円

MAP③ C-4

住 矢板市片岡 1170  
☎ 0287-48-3084  
営 11~14時, 17~20時半  
休 水曜午後

味一番

スーラータンメン  
酸辣湯麺 750円

MAP①

住 矢板市扇町 2-1-27  
☎ 0287-43-0012  
営 11:00~14:00  
17:00~19:45  
休 第2・4・5日曜

華清

えびラーメン 650円

MAP③ D-3

住 矢板市中 376-1  
☎ 0287-44-2557  
営 11:30 ~ 21:00  
休 不定休

珍楽

手打らしめん(みそ) 650円

MAP①

住 矢板市本町 12-25  
☎ 0287-43-0668  
営 11:00 ~ 14:30  
17:00 ~ 19:30  
休 不定休

矢板市内  
ラーメン  
& そば  
MAP





おでかけマップ

塩谷町

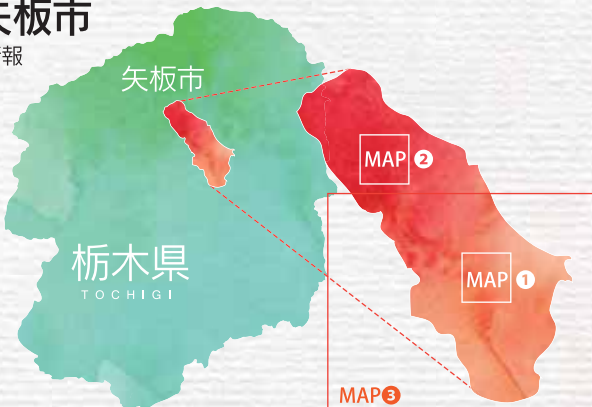
矢板市

- りんご園
- 食事
- 買物・お土産
- ◎ みどころ
- ギャラリー・博物館
- 温泉・銭湯
- レジャースポット
- 滝スポット
- ガソリンスタンド
- ホテル・宿泊施設

栃木県矢板市

へのアクセス情報

はるつつし  
なつのはら  
あきりんご???



車でのアクセス

- 東京方面から 東北自動車道 矢板I.C.まで/川口JCTより約121km(約1時間半)
- 東北方面から 東北自動車道 矢板I.C.まで/仙台宮城I.C.より約218km(約2時間半)
- 宇都宮方面から 国道4号 矢板I.C.入口まで/宇都宮市内より約35km(約1時間)

最寄り駅

- JR JR宇都宮線(東北本線) 矢板駅、片岡駅
- 新幹線 東北新幹線 宇都宮駅、那須塩原駅

HAPPY HAPPO Project

ホームページやFacebookで八方ヶ原や矢板市内の情報を発信!

WEB <http://happyhappo.net/>

Find us on Facebook <https://www.facebook.com/HAPPY-HAPPO-Project-1576930479223598>



本誌掲載の情報は2019年3月末現在のものです。観光スポット・各店舗の営業時間や休業日等に発行後に変更になる場合がございます。お出かけの際にはお問合せ・ご確認いただくことをおすすめいたします。交通機関をはじめとする交通情報に関しては季節や天候・天災等の影響により変動する場合がございます。掲載している料金・価格については原則として消費税・その他サービス料等で掲載しておりますが、変更になる可能性がございますのでご注意ください。  
〒329-2192 栃木県矢板市本町5番4号/電話:0287-43-1111(代表)/ファックス:0287-43-2292(代表) <http://www.city.yaita.tochigi.jp/>

矢板市商工観光課

☎0287-43-6211